



ŠTATISTICKÝ
ÚRAD
SLOVENSKEJ
REPUBLIKY

Indexy spotrebiteľských cien v Slovenskej republike

Consumer price indices
in the Slovak Republic

Makroekonomické
štatistiky

8
2020

Štatistický úrad Slovenskej republiky

Kód: 030520

Okruh: Ceny

Dátum: September 2020

Indexy spotrebiteľských cien v Slovenskej republike

Consumer price indices
in the Slovak Republic

Sekcia podnikových štatistík

Generálny riaditeľ sekcie: Libuša Kolesárová

Odbor cenových štatistík

Kontaktná osoba: Štefan Adamec tel.: 02/50236525

8
2020

ZVEREJŇOVANIE VYBRANÝCH ÚDAJOV ŠTATISTICKÉHO ÚRADU SR

Kalendár prvého zverejnenia vybraných údajov Štatistického úradu SR je dostupný na internetovom portáli www.statistics.sk. Všetky upresnenia termínov za kategóriu spotrebiteľské ceny sú zverejnené na uvedenom internetovom portáli vopred.

RELEASE OF SELECTED DATA OF THE STATISTICAL OFFICE OF THE SR

Calendar of the first release of selected data of the Statistical Office of the SR is available on the Internet portal www.statistics.sk. All amendments of deadlines for the category of consumer prices are published on the given Internet portal in advance.

Autori publikácie: Ivana Dostálová
Iveta Sásiková
Eva Matušečková

Štatistický úrad Slovenskej republiky

Informačný servis

Miletičova 3

824 67 Bratislava

tel. +421/2/50 23 63 35, +421/2/50 23 63 39

e-mail: info@statistics.sk

www.statistics.sk

Rozmnožovanie obsahu tejto publikácie, ako aj jednotlivých častí, v pôvodnej alebo upravenej podobe pre komerčné účely, je možné len s písomným súhlasom Štatistického úradu SR. Údaje, ktoré sú obsahom tejto publikácie, je možné použiť len s uvedením zdroja.

Copying contents of this publication either whole or single parts, both in original and adjusted form for commercial purposes is possible only unless the Statistical Office of the Slovak Republic gives written permission. Data of this publication can be used only with identification of the source.

OBSAH/CONTENTS

strana/page

Vývoj spotrebiteľských cien v Slovenskej republike DEVELOPMENT OF CONSUMER PRICES IN SLOVAK REPUBLIC	4-7
Indexy spotrebiteľských cien - členenie podľa odborov - súhrnná tabuľka Consumer price indices by division - summary table	9-10
Indexy spotrebiteľských cien - domácnosti spolu : Consumer price indices - all households : predchádzajúce obdobie = 100/ previous period = 100 december 2000 = 100 / December 2000 = 100 december predch. roka = 100 / December of the previous year = 100 rovnaké obdobie minulého roka = 100 / the same period of the previous year = 100	11-12
Indexy spotrebiteľských cien podľa sociálnych skupín: Consumer price indices by social groups: predchádzajúce obdobie = 100/ previous period = 100 december 2000 = 100 / December 2000 = 100 december predch. roka = 100 / December of the previous year = 100 rovnaké obdobie minulého roka = 100 / the same period of the previous year = 100	13-16
Indexy spotrebiteľských cien - nízkopríjmové domácnosti: Consumer price - households with low money incomes predchádzajúce obdobie = 100/ previous period = 100 december 2000 = 100 / December 2000 = 100 december predch. roka = 100 / December of the previous year = 100 rovnaké obdobie minulého roka = 100 / the same period of the previous year = 100	17-18
Vývoj jadrovej a čistej inflácie k základu: Development of core and net inflation with basis: predchádzajúce obdobie = 100 / previous period = 100 rovnaké obdobie minulého roka = 100 / the same period of previous year = 100 december minulého roka = 100 / December of previous year = 100	19-20
Priemerné spotrebiteľské ceny vybraných tovarov a služieb Average consumer prices of selected goods and services	21-22
Vývoj indexov cien pre úpravu sadzieb cestovných náhrad (december 2000=100) Evolution of the price indices for adjustment of travelling compensation rates (December 2000=100)	23
Sezónne očistený index spotrebiteľských cien za potraviny Seasonally adjusted consumer price index for food-stuffs	24

	strana/page
Grafy Graphs	
Indexy spotrebiteľských cien k základu: Consumer price (cost of living) indices with basis: december 2000 = 100 / December 2000 = 100	25-26
Metodické vysvetlivky Methodological notes	27-38

Vývoj spotrebiteľských cien v auguste 2020

Rast spotrebiteľských cien naďalej spomaľoval, v auguste dosiahol hodnotu 1,4 %, čo je najmenej od júla 2017.

Medziročná inflácia šiesty mesiac po sebe spomaľovala tempo, jej úroveň od júla klesla o 0,3 p. b. Miera zvyšovania cien dosiahla 1,4 % a bola najnižšia za posledné tri roky.

Tento vývoj bol ovplyvnený najmä medzimesačným výraznejším poklesom cien potravín (ovocie, zelenina, mäso, chlieb a obilniny) a znížením cien odevov a obuvi ako aj cien pohonných látok (palív) pre osobnú dopravu. Výraznejší pokles medziročnej miery inflácie pribrzdili vyššie ceny oproti júlu v doprave ako aj v reštauráciách, kaviarňach a v stravovaní.

Vývoj spotrebiteľských cien v auguste v porovnaní s júlom 2020

Ceny **potravín a nealkoholických nápojov** v porovnaní s júlom výrazne klesli o 1 %. Pokles cien **potravín** spôsobili nižšie ceny najmä ovocia o 6,5 % a zeleniny (vrátane zemiakov) o 4,1 %; mäsa o 0,3 %; chleba a obilnín o 0,2 %. Zvýšili sa ceny mlieka, syrov a vajec; olejov a tukov zhodne o 0,2 %; rýb o 0,1 %. Znížili sa ceny **nealkoholických nápojov** o 1,5 % (klesli ceny minerálnych vôd, nealkoholických nápojov a štiav o 2,8 %).

Na zníženie cien ovocia vplývali predovšetkým nižšie ceny stolového hrozna o 28,4 %, mandarínok o 14,2 %, banánov o 8,7 %, vodových červených melónov o 3,1 %. Vzrástli ceny pomarančov o 8,2 %, jablák o 0,4 %. Nižšie ceny zeleniny ovplyvnil pokles cien papriky o 20,7 %, šalátových uhoriek o 14,3 %, paradajok o 11,5 %, zemiakov o 3,2 %. Vzrástli ceny petržlenu o 21,1 %, karfiolu o 11 %. Pokles cien mäsa ovplyvnili nižšie ceny bravčového mäsa o 2,1 %, hovädzieho mäsa o 1 %. Zvýšili sa ceny údenín o 0,2 %, hydiny o 0,1 %.

V odbore **alkoholické nápoje a tabak** klesli ceny alkoholických nápojov o 0,2 % (najviac klesli ceny piva o 2,2 %). Zvýšili sa ceny tabaku o 0,3 %.

Nižšie ceny v odbore **odevy a obuv** o 0,3 % ovplyvnil pokles cien obuvi o 1 %; nezmenili sa ceny odievania.

Rast cien o 0,1 % v odbore **bývanie, voda, elektrina, plyn a ostatné palivá** spôsobilo zvýšenie cien odvádzania odpadových vôd o 1,9 %; dodávky vody o 1,6 %; služieb na údržbu a opravu obydľia o 0,3 %; imputovaného nájomného bývajúcich vlastníkov; materiálov na údržbu a opravu obydľia zhodne o 0,1 %.

Aj ceny v odbore **zdravotníctvo** sa zvýšili o 0,1 %, na rast vplývali vyššie ceny zdravotníckych výrobkov, zdravotníckych potrieb a zariadení o 0,1 %. Klesli ceny ambulantných služieb o 0,1 % (služieb stredného zdravotníckeho personálu – kúpeľná liečba o 0,7 %).

Vyššie ceny v **doprave** o 0,5 % spôsobil rast cien dopravných služieb o 3,7 % (leteckej osobnej dopravy o 34 %, cestnej osobnej dopravy o 0,6 %). Znížili sa ceny prevádzky prostriedkov osobnej dopravy o 0,6 % (klesli ceny palív a mazadiel pre prostriedky osobnej dopravy o 0,9 %, náhradných dielov a príslušenstva o 0,3 %, vzrástli hlavne ceny údržby a opráv o 0,4 %, nákupu dopravných prostriedkov o 0,1 % (klesli ceny ojazdených motorových vozidiel o 1 %, vzrástli ceny nových motorových vozidiel o 0,3 %).

V odbore **rekreácia a kultúra** zostali ceny nezmenené, z jednotlivých odborov sa zvýšili ceny ostatných potrieb a zariadení na rekreáciu, do záhrady a pre domáce zvieratá o 0,8 %; organizovaných dovolenkových zájazdov o 0,6 %; rekreačných služieb a kultúry o 0,2 %. Klesli ceny audiovizuálnej a fotografickej techniky o 0,5 %; novín, kníh a kancelárskych potrieb o 0,3 %.

V odbore **vzdelávanie** na úrovni predchádzajúceho mesiaca zostali ceny predprimárneho, primárneho; sekundárneho; terciárneho vzdelávania. Vzrástli ceny vzdelávania nedefinovateľného podľa úrovne o 0,2 % (poplatok za jazykový kurz o 0,5 %).

Rast cien v odbore **reštaurácie a hotely** o 0,3 % ovplyvnili vyššie ceny stravovacích služieb 0,3 % (úhrady za stravu v jedálňach pre dôchodcov o 0,6 %, v reštauráciách, v kaviarňach o 0,4 %, v jedálňach o 0,1 %); ubytovacích služieb o 0,1 %.

Zvýšenie cien v odbore **rozličné tovary a služby** o 0,1 % ovplyvnil rast cien osobnej starostlivosti; osobných doplnkov inde neklasifikovaných zhodne o 0,4 %; sociálnej ochrany (poplatok v súkromných detských jasliach o 0,5 %, úhrada za poskytovanie opatrovateľskej služby o 0,3 %); ostatných služieb inde neklasifikovaných zhodne o 0,2 %. Znížili sa ceny poistenia o 2,8 % (poistenia motorových vozidiel o 4,2 %).

Index spotrebiteľských cien v auguste oproti júlu klesol v domácnostiach zamestnancov a v nízkopríjmových domácnostiach zhodne o 0,1 %, v domácnostiach dôchodcov o 0,2 %.

Vývoj cien v auguste 2020 v porovnaní s augustom 2019

V medziročnom porovnaní vzrástli ceny v odboroch rozličné tovary a služby o 4,6 %; vzdelávanie o 4,5 %; zdravotníctvo o 3,5 %; bývanie, voda, elektrina, plyn a ostatné palivá o 2,8 %; reštaurácie a hotely o 2,3 %; nábytok, bytové zariadenie a bežná údržba domácnosti o 1,6 %; rekreácia a kultúra o 1,2 %; potraviny a nealkoholické nápoje o 1 %; odevy a obuv o 0,6 %; alkoholické nápoje a tabak o 0,3 %. Klesli ceny v doprave o 5 %. Nezmenili sa ceny za pošty a spoje.

V priemere za osem mesiacov roku 2020 v porovnaní s rovnakým obdobím roku 2019 sa spotrebiteľské ceny v úhrne zvýšili o 2,2 %.

Index spotrebiteľských cien sa v auguste 2020 medziročne zvýšil za domácnosti zamestnancov o 1,4 %, za domácnosti dôchodcov o 1,7 % a za nízkopríjmové domácnosti o 1,6 %.

V priemere za osem mesiacov roku 2020 v porovnaní s rovnakým obdobím roku 2019 sa index spotrebiteľských cien zvýšil za domácnosti zamestnancov o 2,1 %, za domácnosti dôchodcov o 2,4 % a za nízkopríjmové domácnosti o 2,3 %.

V porovnaní s júlom 2020 ovplyvnila jadrová inflácia vývoj úhrnnej inflácie -0,12 % bodmi a regulované ceny 0,02 % bodmi. Nepriame dane vývoj úhrnnej inflácie v auguste 2020 neovplyvnili.

Development of consumer prices in August 2020

An increase in consumer prices continued to slow down, reaching 1,4 % in August, being the lowest since July 2017.

Year-on-year inflation slowed down for the sixth month, its level decreased by 0,3 p.p.. The rate of price increases reached 1,4 % and was the lowest in the last three years.

This development was mostly influenced by a month-on-month more significant decline in food prices (fruit, vegetables, meat, bread and cereals) and a fall in prices of clothing and footwear and prices of automotive fuels for passenger transport as well. A more significant decrease of year-on-year inflation rate was slowed down by higher prices in transport and also in restaurants, cafés and catering compared to July.

Development of consumer prices in August compared to July 2020

Prices of **food and non-alcoholic beverages** significantly decreased by 1 % compared to July. A decrease in **food** prices was influenced by lower fruit prices by 6,5 %; vegetables (including potatoes) by 4,1 %; meat by 0,3 %; bread and cereals by 0,2 %. Prices of milk, cheese and eggs; oils and fats increased equally by 0,2 %; fish by 0,1 %. Prices of **non-alcoholic beverages** decreased by 1,5 % (prices of mineral waters, non-alcoholic beverages and juices by 2,8 %).

Lower prices of fruit were caused by a decrease in prices of table grapes by 28,4 %, tangerines by 14,2 %, bananas by 8,7 %, red watermelons by 3,1 %. Prices of oranges rose by 8,2 %, apples by 0,4 %. A decrease in vegetable prices was caused by lower prices of pepper by 20,7 %, salad cucumbers by 14,3 %, tomatoes by 11,5 %, potatoes by 3,2 %. Prices of parsley rose by 21,1 %, cauliflower by 11 %. A decrease in meat prices was influenced by lower prices in prices of pork meat by 2,1 %, beef meat by 1 %. Prices of sausages rose by 0,2 %, poultry by 0,1 %.

A decrease in prices in the division of **alcoholic beverages and tobacco** was influenced by lower prices of alcoholic beverages by 0,2 % (beer prices decreased the most by 2,2 %). Prices of tobacco rose by 0,3 %.

A decrease in prices in the division of **clothing and footwear** was influenced lower prices of footwear by 1 %; prices of clothing remained unchanged.

An increase in prices in the division of **housing, water, electricity, gas and other fuels** was caused by higher prices of sewage collection by 1,9 %; water supply by 1,6 %; services for maintenance and repair of the dwelling by 0,3 %; imputed rentals of owner-occupiers; materials for the maintenance and repair of the dwelling equally by 0,1 %.

Higher prices in the division of **health care** were influenced by an increase in prices of medical products, medical appliances and equipment by 0,1 %. Prices of outpatient services decreased by 0,1 % (services of paramedical staff – thermal bath by 0,7 %).

Higher prices in **transport** were caused by an increase in prices of transport services by 3,7 % (air passenger transport by 34 %, road passenger transport by 0,6 %). Prices of operation of personal transport equipment decreased by 0,6 % (prices of fuels and lubricants for passenger transport equipment dropped by 0,9 %, spare parts and accessories by 0,3 %, mainly prices of maintenance and repairs increased by 0,4 %, purchase of transport equipment by 0,1 % (prices of second hand motor vehicles decreased by 1 %, prices of new motor vehicles increased by 0,3 %).

Prices remained unchanged in the division of **recreation and culture**, as for the individual sectors, prices of other recreational items and equipment for gardens and pets increased by 0,8 %; package holidays by 0,6 %; recreational services and culture by 0,2 %. Prices of audiovisual and photographic technology decreased by 0,5 %; newspapers, books and stationery by 0,3 %.

In the division of **education**, prices of pre-primary, primary; secondary; tertiary education remained at the level of the previous month. Prices of education indefinable by level increased by 0,2 % (language course fee by 0,5 %).

A rise in prices in the division of **restaurants and hotels** was influenced by higher prices of catering services by 0,3 % (payments for meals in canteens for pensioners by 0,6 %, in restaurants, in cafés by 0,4 %, in canteens by 0,1%); accommodation services by 0,1 %.

An increase in prices in the division of **miscellaneous goods and services** was influenced by higher prices of personal care; personal effects not elsewhere classified by 0,4 %; social protection (fee in private nursery by 0,5 %, payment for the provision of care services by 0,3 %); other services n.e.c. by 0,2 %. Insurance prices decreased by 2,8 % (motor car insurance by 4,2 %).

In August, compared to July, the consumer price index decreased in households of employees and in low-income households by 0,1 %, in households of pensioners by 0,2 %.

Price development in August 2020 compared to August 2019

In a year-on-year comparison, prices in the division of **miscellaneous goods and services** increased by 4,6 %; education by 4,5 %; healthcare by 3,5 %; housing, water, electricity, gas and other fuels by 2,8 %; restaurants and hotels by 2,3 %; furniture, furnishings and routine household maintenance by 1,6 %; recreation and culture by 1,2 %; food and non-alcoholic beverages by 1%; clothing and footwear by 0,6 %; alcoholic beverages and tobacco by 0,3 %. Prices in transport fell by 5 %. Prices of communication did not changed.

On average over the eight months of 2020, compared to the same period in 2019, consumer prices increased by 2,2 % in total.

In August 2020, the consumer price index increased in households of employees by 1,4 %, in households of pensioners by 1,7 % and in low-income households by 1,6 % year-on-year.

On average over the eight months of 2020, compared to the same period of 2019, the consumer price index increased in households of employees by 2,1 %, in households of pensioners by 2,4 % and in low-income households by 2,3 %.

In comparison with July 2020 the core inflation influenced the total inflation -0,12 % points and regulated 0,02 % points. Indirect taxes did not influence the total inflation *in August 2020*.

**INDEXY SPOTREBITEĽSKÝCH CIEN
V SLOVENSKEJ REPUBLIKE
TABUĽKY A GRAFY**

***CONSUMER PRICE INDICES
IN THE SLOVAK REPUBLIC
TABLES AND GRAPHS***

Indexy spotrebiteľských cien (životných nákladov) podľa odborov

v %

Odbor		rok 2019/ year 2019												
		1.	2.	3.	4.	5.	6.	7.	8.	9.	10.	11.	12.	1)
Uhrn	a	101,1	100,2	100,6	100,2	100,3	100,1	100,1	100,2	100,1	99,9	100,2	99,9	100,2
	b	171,1	171,5	172,5	172,9	173,5	173,6	173,8	174,2	174,4	174,3	174,5	174,3	173,4
	c	101,1	101,3	101,9	102,2	102,5	102,6	102,7	102,9	103,1	103,0	103,1	103,0	102,4
	d	98,2	98,4	99,0	99,2	99,5	99,6	99,7	99,9	100,1	100,0	100,1	100,0	99,5
	e	102,2	102,3	102,7	102,3	102,7	102,6	102,9	102,8	102,9	102,7	103,0	103,0	102,7
Potraviny a nealkoholické nápoje	a	103,0	100,1	101,0	100,1	100,8	100,6	99,7	100,1	100,4	99,5	100,0	99,9	100,4
	b	151,7	151,9	153,5	153,6	154,8	155,7	155,2	155,3	155,9	155,2	155,2	155,0	154,4
	c	103,0	103,1	104,2	104,2	105,1	105,7	105,4	105,4	105,8	105,3	105,4	105,2	104,8
	d	97,9	98,0	99,0	99,1	99,9	100,5	100,1	100,2	100,6	100,1	100,1	100,0	99,6
	e	101,6	102,5	103,1	102,9	103,9	103,9	104,7	105,2	104,9	104,8	105,3	105,2	104,0
Alkoholické nápoje a tabak	a	101,3	100,4	101,6	98,5	100,7	100,2	100,0	100,3	100,0	100,1	100,1	99,4	100,2
	b	208,9	209,7	213,1	209,8	211,3	211,7	211,7	212,3	212,4	212,6	212,7	211,4	211,5
	c	101,3	101,7	103,3	101,7	102,5	102,6	102,6	102,9	103,0	103,1	103,2	102,5	102,5
	d	98,8	99,2	100,8	99,2	100,0	100,1	100,1	100,4	100,5	100,6	100,6	100,0	100,0
	e	102,1	102,4	104,4	101,8	102,5	102,3	102,7	102,8	102,8	102,7	103,0	102,5	102,7
Odevy a obuv	a	98,0	99,1	101,6	101,2	100,8	100,1	99,2	99,3	100,9	100,3	100,2	99,9	100,1
	b	114,5	113,5	115,3	116,7	117,6	117,7	116,8	116,0	117,0	117,4	117,6	117,5	116,5
	c	98,0	97,2	98,7	99,9	100,7	100,8	100,0	99,3	100,2	100,5	100,6	100,6	99,7
	d	97,5	96,6	98,2	99,3	100,1	100,2	99,4	98,7	99,6	99,9	100,1	100,0	99,1
	e	101,7	101,6	101,0	100,6	101,0	101,0	101,3	101,7	100,9	100,5	100,4	100,6	101,0
Bývanie, voda, elektrina, plyn a ostatné palivá	a	101,8	100,2	100,2	100,1	100,0	100,1	99,9	100,1	100,3	100,1	100,1	100,0	100,2
	b	247,4	247,9	248,3	248,5	248,6	248,7	248,5	248,8	249,5	249,7	250,1	250,1	248,9
	c	101,8	102,0	102,1	102,2	102,3	102,3	102,2	102,4	102,7	102,7	102,9	102,9	102,4
	d	98,9	99,1	99,3	99,4	99,4	99,4	99,4	99,5	99,8	99,8	100,0	100,0	99,5
	e	104,3	104,2	104,2	104,1	104,1	104,1	103,8	103,8	103,8	103,8	103,7	102,9	103,9
Nábytok, bytové zariadenie a bežná údržba domácností	a	99,9	100,0	99,8	100,4	100,2	100,2	100,2	100,1	100,0	100,4	100,4	99,7	100,1
	b	91,9	91,9	91,8	92,2	92,3	92,5	92,6	92,7	92,7	93,1	93,4	93,2	92,5
	c	99,9	100,0	99,8	100,2	100,4	100,6	100,7	100,8	100,8	101,2	101,6	101,3	100,6
	d	98,6	98,6	98,5	98,9	99,1	99,3	99,4	99,5	99,5	99,9	100,3	100,0	99,3
	e	101,7	101,3	101,6	101,5	101,4	101,3	101,5	101,5	101,8	101,6	101,8	101,3	101,5
Zdravotníctvo	a	100,5	100,5	100,3	100,5	99,8	100,1	98,9	100,1	100,2	100,1	99,9	100,0	100,1
	b	225,0	226,0	226,7	228,0	227,6	227,9	225,3	225,6	226,1	226,3	226,2	226,3	226,4
	c	100,5	100,9	101,2	101,8	101,6	101,8	100,6	100,7	101,0	101,1	101,0	101,0	101,1
	d	99,4	99,9	100,2	100,7	100,6	100,7	99,6	99,7	99,9	100,0	100,0	100,0	100,1
	e	101,8	102,0	102,1	102,4	102,1	102,1	100,8	100,9	101,3	101,1	101,0	101,0	101,6
Doprava	a	99,7	101,1	102,5	100,5	100,6	98,5	100,6	101,6	100,7	98,0	100,4	99,1	100,3
	b	124,4	125,7	128,9	129,6	130,4	128,5	129,3	131,4	132,4	129,8	130,3	129,2	129,2
	c	99,7	100,8	103,3	103,9	104,5	103,0	103,6	105,3	106,1	104,0	104,5	103,6	103,5
	d	96,3	97,3	99,8	100,3	100,9	99,4	100,1	101,7	102,5	100,4	100,9	100,0	100,0
	e	98,2	97,8	100,9	98,4	99,5	97,7	98,5	98,1	100,4	98,8	100,8	103,6	99,4
Pošty a spoje	a	99,7	100,0	100,0	100,0	100,1	100,0	102,0	100,0	100,0	100,0	100,0	100,0	100,1
	b	140,1	140,1	140,1	140,1	140,2	140,2	143,0	143,0	143,0	143,0	143,0	143,0	141,6
	c	99,7	99,7	99,7	99,7	99,8	99,8	101,8	101,8	101,8	101,8	101,8	101,8	100,7
	d	97,9	97,9	98,0	98,0	98,0	98,0	100,0	100,0	100,0	100,0	100,0	100,0	99,0
	e	100,8	100,8	100,8	100,8	100,8	103,0	105,0	102,3	102,3	102,3	101,8	101,8	101,9
Rekreácia a kultúra	a	100,6	100,2	99,8	100,9	99,9	100,4	101,1	99,9	98,9	100,3	100,5	100,0	100,2
	b	124,3	124,6	124,3	125,5	125,4	125,9	127,3	127,1	125,7	126,0	126,6	126,6	125,8
	c	100,6	100,8	100,6	101,5	101,4	101,8	103,0	102,8	101,7	101,9	102,4	102,4	101,7
	d	98,2	98,4	98,2	99,2	99,0	99,4	100,6	100,5	99,3	99,6	100,0	100,0	99,4
	e	100,7	100,6	100,2	101,4	101,3	101,6	101,8	101,8	101,6	101,8	102,3	102,4	101,5
Vzdelávanie	a	100,0	100,0	100,0	100,1	100,0	100,2	100,0	100,1	103,9	100,1	100,0	100,0	100,4
	b	321,9	321,9	321,9	322,4	322,4	323,1	323,1	323,4	336,0	336,2	336,2	336,2	327,1
	c	100,0	100,0	100,0	100,2	100,2	100,4	100,4	100,5	104,4	104,5	104,5	104,5	101,6
	d	95,7	95,7	95,8	95,9	95,9	96,1	96,1	96,2	99,9	100,0	100,0	100,0	97,3
	e	100,9	100,9	100,9	101,0	101,0	101,4	101,4	101,5	104,8	104,5	104,5	104,5	102,3
Reštaurácie a hotely	a	100,2	100,6	100,3	100,2	100,7	99,9	100,2	100,2	98,2	100,5	100,2	100,2	100,1
	b	196,3	197,4	198,1	198,6	200,1	199,9	200,2	200,7	197,2	198,1	198,5	198,9	198,7
	c	100,2	100,8	101,1	101,4	102,2	102,1	102,2	102,5	100,7	101,2	101,4	101,5	101,4
	d	98,7	99,3	99,6	99,9	100,6	100,5	100,7	100,9	99,2	99,6	99,8	100,0	99,9
	e	103,5	103,8	103,7	103,6	104,2	104,0	103,7	103,7	101,3	101,6	101,6	101,5	103,0
Rozličné tovary a služby	a	101,0	100,1	100,4	100,2	100,2	100,4	100,1	100,3	100,3	100,5	100,0	100,0	100,3
	b	187,9	188,0	188,7	189,0	189,5	190,1	190,4	190,9	191,6	192,5	192,5	192,5	190,3
	c	101,0	101,1	101,5	101,7	101,9	102,3	102,4	102,7	103,0	103,5	103,5	103,5	102,3
	d	97,6	97,7	98,0	98,2	98,4	98,8	98,9	99,2	99,5	100,0	100,0	100,0	98,9
	e	103,8	103,0	102,9	102,7	102,7	103,0	103,6	103,5	103,8	104,0	103,5	103,5	103,3

a = predchádzajúce obdobie = 100

b = december 2000 = 100

c = december 2018 = 100

d = december 2019 = 100

e = rovnaké obdobie minulého roka

a = 1) priemerné mesačné tempo rastu

b = 1) priemer od začiatku roka

c = 1) priemer od začiatku roka

d = 1) priemer od začiatku roka

e = 1) priemer od začiatku roka

Consumer indices by divisions

Per cent

rok 2020/ year 2020													Division	
1.	2.	3.	4.	5.	6.	7.	8.	9.	10.	11.	12.	1)		
101,2	100,1	100,0	100,0	100,3	99,9	100,1	99,9					100,2	a	Total
176,3	176,5	176,5	176,5	176,9	176,7	176,9	176,7					176,6	b	
104,2	104,3	104,3	104,3	104,5	104,4	104,5	104,4					104,4	c	
101,2	101,3	101,3	101,2	101,5	101,4	101,5	101,4					101,3	d	
103,0	103,0	102,3	102,1	102,0	101,8	101,7	101,4					102,2	e	
102,2	100,3	100,2	100,7	101,3	98,5	99,2	99,0					100,2	a	Food and non-alcoholic beverages
158,4	158,9	159,2	160,2	162,3	159,8	158,5	156,9					159,3	b	
107,5	107,8	108,0	108,8	110,2	108,5	107,6	106,5					108,1	c	
102,2	102,5	102,7	103,4	104,7	103,1	102,3	101,2					102,7	d	
104,4	104,6	103,7	104,3	104,8	102,6	102,1	101,0					103,4	e	
100,7	100,7	99,6	99,3	101,2	99,6	99,6	100,0					100,1	a	Alcoholic beverages and tobacco
212,8	214,4	213,6	212,1	214,6	213,6	212,8	212,8					213,3	b	
103,2	104,0	103,6	102,9	104,1	103,6	103,2	103,2					103,4	c	
100,7	101,4	101,0	100,3	101,5	101,0	100,6	100,7					100,9	d	
101,9	102,2	100,3	101,1	101,5	100,9	100,5	100,3					101,1	e	
98,5	99,2	101,4	101,3	100,1	99,4	99,6	99,7					99,9	a	Clothing and footwear
115,7	114,8	116,5	118,0	118,1	117,5	117,0	116,7					116,8	b	
99,0	98,3	99,7	101,0	101,1	100,6	100,2	99,9					100,0	c	
98,5	97,7	99,1	100,5	100,6	100,0	99,6	99,3					99,4	d	
101,0	101,1	101,0	101,1	100,5	99,8	100,2	100,6					100,7	e	
101,7	100,1	100,0	100,1	100,1	100,1	100,1	100,1					100,3	a	Housing, water, electricity, gas and other fuels
254,2	254,6	254,6	254,8	255,1	255,3	255,5	255,7					255,0	b	
104,6	104,7	104,7	104,8	104,9	105,0	105,1	105,2					104,9	c	
101,7	101,8	101,8	101,9	102,0	102,1	102,1	102,2					101,9	d	
102,8	102,7	102,5	102,5	102,6	102,6	102,8	102,8					102,7	e	
100,3	100,4	99,9	100,3	99,6	100,6	100,0	100,1					100,1	a	Furnishings, household equipment and routine household maintenance
93,5	93,9	93,7	94,0	93,6	94,1	94,1	94,2					93,9	b	
101,6	102,1	101,9	102,2	101,7	102,4	102,4	102,5					102,1	c	
100,3	100,7	100,6	100,9	100,4	101,0	101,0	101,1					100,8	d	
101,7	102,1	102,1	102,0	101,4	101,8	101,6	101,6					101,8	e	
100,8	100,4	100,3	100,4	100,0	101,2	99,8	100,1					100,4	a	Health
228,1	229,1	229,9	230,9	230,9	233,8	233,3	233,4					231,2	b	
101,9	102,3	102,7	103,1	103,1	104,4	104,2	104,2					103,2	c	
100,8	101,3	101,6	102,1	102,1	103,3	103,1	103,1					102,2	d	
101,4	101,4	101,4	101,3	101,5	102,6	103,6	103,5					102,1	e	
101,6	98,5	97,8	96,4	98,8	100,9	102,2	100,5					99,6	a	Transport
131,3	129,3	126,5	121,9	120,5	121,6	124,2	124,8					125,0	b	
105,3	103,7	101,4	97,7	96,6	97,5	99,6	100,0					100,2	c	
101,6	100,1	97,9	94,4	93,3	94,1	96,1	96,6					96,8	d	
105,6	102,9	98,1	94,1	92,4	94,6	96,1	95,0					97,3	e	
100,0	100,0	100,0	100,0	100,0	100,0	100,0	100,0					100,0	a	Communication
143,0	143,0	143,0	143,0	143,0	143,0	143,0	143,0					143,0	b	
101,8	101,8	101,8	101,8	101,8	101,8	101,8	101,8					101,8	c	
100,0	100,0	100,0	100,0	100,0	100,0	100,0	100,0					100,0	d	
102,1	102,1	102,1	102,1	102,0	102,0	100,0	100,0					101,5	e	
101,0	100,0	100,1	100,5	100,1	99,6	100,4	100,0					100,2	a	Recreation and culture
127,9	127,9	128,0	128,6	128,8	128,2	128,6	128,7					128,3	b	
103,4	103,4	103,6	104,1	104,1	103,7	104,1	104,1					103,8	c	
101,0	101,0	101,1	101,6	101,7	101,3	101,6	101,7					101,4	d	
102,9	102,6	103,0	102,5	102,7	101,8	101,0	101,2					102,2	e	
100,5	100,1	100,0	100,1	100,0	99,8	100,0	100,0					100,1	a	Education
337,7	338,1	338,1	338,6	338,6	337,8	337,8	338,0					338,1	b	
104,9	105,0	105,0	105,2	105,2	105,0	105,0	105,0					105,0	c	
100,5	100,5	100,5	100,7	100,7	100,5	100,5	100,5					100,6	d	
104,9	105,0	105,0	105,0	105,0	104,5	104,5	104,5					104,8	e	
100,7	100,5	100,2	100,3	100,0	100,7	100,6	100,3					100,4	a	Restaurants and hotels
200,3	201,2	201,6	202,2	202,2	203,6	204,7	205,3					202,6	b	
102,3	102,7	102,9	103,2	103,2	103,9	104,5	104,8					103,5	c	
100,7	101,2	101,4	101,6	101,6	102,4	102,9	103,3					101,9	d	
102,0	101,9	101,8	101,8	101,0	101,8	102,2	102,3					101,9	e	
100,8	101,0	100,4	99,8	100,2	101,1	100,3	100,1					100,5	a	Miscellaneous goods and services
194,0	195,9	196,6	196,2	196,7	198,8	199,4	199,7					197,1	b	
104,3	105,3	105,7	105,5	105,8	106,9	107,2	107,4					106,0	c	
100,8	101,8	102,1	102,0	102,2	103,3	103,6	103,7					102,4	d	
103,2	104,2	104,2	103,8	103,8	104,6	104,7	104,6					104,1	e	

a = Previous period = 100
b = December 2000 = 100
c = december 2018 = 100
d = december 2019 = 100
e = The same period of previous year = 100

a = 1) Average monthly rate of growth
b = 1) Average since the beginning of year
c = 1) Average since the beginning of year
d = 1) Average since the beginning of year
e = 1) Average since the beginning of year

Vývoj indexov spotrebiteľských cien (životných nákladov)
Domácnosti spolu

v %

Odbor, skupina	Predchádzajúce obdobie = 100 Previous period = 100				December 2000 = 100			
	mesiac/month			2)	mesiac/month			1)
	6.2020	7.2020	8.2020		6.2020	7.2020	8.2020	
Uhrn	99,9	100,1	99,9	100,2	99,9	100,1	99,9	100,2
Potraviny a nealkoholické nápoje	98,5	99,2	99,0	100,2	98,5	99,2	99,0	100,2
potraviny	98,4	99,0	99,0	100,2	98,4	99,0	99,0	100,2
nealkoholické nápoje	99,1	101,8	98,5	100,2	99,1	101,8	98,5	100,2
Alkoholické nápoje a tabak	99,6	99,6	100,0	100,1	99,6	99,6	100,0	100,1
alkoholické nápoje	99,1	99,2	99,8	100,1	99,1	99,2	99,8	100,1
tabak	100,0	100,0	100,3	100,0	100,0	100,0	100,3	100,0
Odevy a obuv	99,4	99,6	99,7	99,9	99,4	99,6	99,7	99,9
odevy	98,9	99,9	100,0	100,0	98,9	99,9	100,0	100,0
obuv	100,7	98,9	99,0	99,8	100,7	98,9	99,0	99,8
Bývanie, voda, elektrina, plyn a ostatné palivá	100,1	100,1	100,1	100,3	100,1	100,1	100,1	100,3
skutočné nájomné za bývanie	100,4	100,0	100,0	100,2	100,4	100,0	100,0	100,2
imputované nájomné za bývanie	100,3	100,1	100,1	100,1	100,3	100,1	100,1	100,1
údržba a oprava obydli	100,5	100,3	100,2	100,3	100,5	100,3	100,2	100,3
dodávka vody a rôzne služby týkajúce sa obydli	99,2	100,0	100,6	100,3	99,2	100,0	100,6	100,3
elektrina, plyn a ostatné palivá	100,0	100,0	100,0	100,5	100,0	100,0	100,0	100,5
Nábytok, bytové zariadenie a bežná údržba domácnosti	100,6	100,0	100,1	100,1	100,6	100,0	100,1	100,1
nábytok a bytové zariadenie, koberce a iné podlah. krytiny	101,0	99,7	100,1	100,2	101,0	99,7	100,1	100,2
bytové textilie	100,0	100,4	99,3	100,1	100,0	100,4	99,3	100,1
domáce spotrebiče	99,8	100,0	100,3	100,1	99,8	100,0	100,3	100,1
výrobky zo skla, stolný riad a potreby pre domácnosť	99,6	100,5	99,4	99,9	99,6	100,5	99,4	99,9
nástroje a náradie pre dom a záhradu	100,1	99,6	100,0	100,0	100,1	99,6	100,0	100,0
tovary a služby pre bežnú údržbu domácnosti	101,3	100,2	100,3	100,2	101,3	100,2	100,3	100,2
Zdravotníctvo	101,2	99,8	100,1	100,4	101,2	99,8	100,1	100,4
zdrav. výrobky, zdrav. potreby a zariadenia	101,0	99,7	100,1	100,4	101,0	99,7	100,1	100,4
ambulantné služby	102,1	100,5	99,9	100,4	102,1	100,5	99,9	100,4
nemocničné služby	101,4	100,0	100,1	100,3	101,4	100,0	100,1	100,3
Doprava	100,9	102,2	100,5	99,6	100,9	102,2	100,5	99,6
nákup dopravných prostriedkov	99,8	99,8	99,9	100,4	99,8	99,8	99,9	100,4
prevádzkovanie prostriedkov osobnej dopravy	101,7	103,5	99,4	98,8	101,7	103,5	99,4	98,8
dopravné služby	100,1	101,5	103,7	100,7	100,1	101,5	103,7	100,7
Pošty a spoje	100,0	100,0	100,0	100,0	100,0	100,0	100,0	100,0
poštové služby	100,0	100,0	100,0	100,0	100,0	100,0	100,0	100,0
telefónne a faxové zariadenia	99,6	100,1	98,9	100,1	99,6	100,1	98,9	100,1
telefónne a faxové služby	100,0	100,0	100,0	100,0	100,0	100,0	100,0	100,0
Rekreácia a kultúra	99,6	100,4	100,0	100,2	99,6	100,4	100,0	100,2
audiovizuálna a fotograf. technika, zariad. na sprac. inform.	99,7	99,8	99,5	99,8	99,7	99,8	99,5	99,8
ostatné význ. tovary dlhodobej spotr. na rekr. a kultúru	99,5	100,1	100,0	99,9	99,5	100,1	100,0	99,9
ostat. potr. a zariad. pre rekr., do záhrady a pre dom. zvieratá	97,6	99,7	100,8	100,2	97,6	99,7	100,8	100,2
rekreačné služby a kultúra	99,8	100,3	100,2	100,2	99,8	100,3	100,2	100,2
noviny, knihy a kancelárske potreby	99,9	100,0	99,7	100,4	99,9	100,0	99,7	100,4
organizované dovolenkové zájazdy	100,6	102,7	100,6	100,6	100,6	102,7	100,6	100,6
Vzdelávanie	99,8	100,0	100,0	100,1	99,8	100,0	100,0	100,1
predprimárne a primárne vzdelávanie	100,0	100,0	100,0	100,2	100,0	100,0	100,0	100,2
sekundárne vzdelávanie	100,0	100,0	100,0	100,0	100,0	100,0	100,0	100,0
terciárne vzdelávanie	99,6	100,0	100,0	100,0	99,6	100,0	100,0	100,0
vzdelávanie nedefinovateľné podľa úrovne	99,6	100,0	100,2	100,1	99,6	100,0	100,2	100,1
Reštaurácie a hotely	100,7	100,6	100,3	100,4	100,7	100,6	100,3	100,4
stravovacie služby	100,8	100,5	100,3	100,4	100,8	100,5	100,3	100,4
ubytovacie služby	100,0	100,8	100,1	100,2	100,0	100,8	100,1	100,2
Rozličné tovary a služby	101,1	100,3	100,1	100,5	101,1	100,3	100,1	100,5
osobná starostlivosť	101,4	100,3	100,4	100,5	101,4	100,3	100,4	100,5
osobné doplnky inde neklasifikované	100,3	100,0	100,4	100,2	100,3	100,0	100,4	100,2
sociálna ochrana	100,6	100,5	100,2	100,4	100,6	100,5	100,2	100,4
poistenie	98,7	101,0	97,2	100,1	98,7	101,0	97,2	100,1
finančné služby inde neklasifikované	101,2	100,1	100,0	100,6	101,2	100,1	100,0	100,6
ostatné služby inde neklasifikované	100,1	100,1	100,2	100,1	100,1	100,1	100,2	100,1

1) Priemer od začiatku roka

2) Priemerné mesačné tempo rastu

Consumer price indices
All households

Per cent

December 2019 = 100				Rovnaké obdobie minulého roka = 100 The same period of previous year = 100				Division, group
mesiac/month			1)	mesiac/month			1)	
6.2020	7.2020	8.2020		6.2020	7.2020	8.2020		
101,4	101,5	101,4	101,3	101,8	101,7	101,4	102,2	Total
103,1	102,3	101,2	102,7	102,6	102,1	101,0	103,4	Food and non-alcoholic beverages
103,3	102,2	101,2	102,9	103,1	102,2	101,2	103,8	food
100,9	102,7	101,1	101,7	98,2	101,4	99,1	100,0	non-alcoholic beverages
101,0	100,6	100,7	100,9	100,9	100,5	100,3	101,1	Alcoholic beverages and tobacco
102,1	101,3	101,0	101,8	101,8	101,0	100,2	101,4	alcoholic beverages
100,0	100,0	100,3	100,0	100,0	100,0	100,3	100,7	tobacco
100,0	99,6	99,3	99,4	99,8	100,2	100,6	100,7	Clothing and footwear
99,7	99,7	99,7	99,6	99,9	100,4	100,8	101,0	clothing
100,6	99,5	98,5	99,1	99,6	99,6	100,1	99,9	footwear
102,1	102,1	102,2	101,9	102,6	102,8	102,8	102,7	Housing, water, electricity, gas and other fuels
101,9	101,9	101,9	101,0	102,0	101,9	101,9	101,3	actual rentals for housing
100,7	100,8	100,9	100,5	101,0	101,4	101,5	101,1	imputed rentals for housing
102,0	102,4	102,6	101,6	103,9	104,1	103,9	103,8	maintenance and repair of the dwelling
101,6	101,6	102,2	102,0	102,8	102,8	103,0	103,4	water supply and miscellaneous serv. rel. to the dwelling
103,6	103,6	103,6	103,6	103,8	103,8	103,8	103,8	electricity, gas and other fuels
101,0	101,0	101,1	100,8	101,8	101,6	101,6	101,8	Furnishings, household equipment and routine household maintenance
101,7	101,4	101,5	101,1	103,4	102,5	102,2	103,3	furniture and furnishings, carpets and other floor coverings
100,9	101,3	100,7	100,7	101,0	101,2	100,9	100,8	household textiles
100,6	100,7	101,0	100,6	100,5	100,7	100,9	100,5	household appliances
99,6	100,1	99,6	99,8	100,8	101,4	100,7	101,6	glasware, tableware and household utensils
100,3	99,9	99,9	100,0	100,0	99,2	99,4	99,5	tools and equipment for house and garden
101,3	101,4	101,7	101,0	102,0	102,2	102,5	102,1	goods and services for routine household maintenance
103,3	103,1	103,1	102,2	102,6	103,6	103,5	102,1	Health
103,4	103,1	103,1	102,3	102,2	103,5	103,4	101,9	medical products, appliances and equipment
102,9	103,3	103,3	101,6	103,3	103,7	103,6	102,1	out-patient services
102,3	102,3	102,4	101,4	102,9	102,9	103,0	102,3	hospital services
94,1	96,1	96,6	96,8	94,6	96,1	95,0	97,3	Transport
103,5	103,3	103,2	103,8	99,5	100,4	100,3	100,9	purchase of vehicles
88,0	91,1	90,5	92,1	88,5	90,7	91,2	92,7	operation of personal transport equipment
100,4	101,9	105,6	101,8	104,1	104,3	101,0	104,5	transport services
100,0	100,0	100,0	100,0	102,0	100,0	100,0	101,5	Communication
100,0	100,0	100,0	100,0	124,7	100,0	100,0	117,5	postal services
101,4	101,6	100,5	101,1	103,8	103,9	102,7	103,9	telephone and telefax equipment
100,0	100,0	100,0	100,0	100,0	100,0	100,0	100,0	telephone and telefax services
101,3	101,6	101,7	101,4	101,8	101,0	101,2	102,2	Recreation and culture
99,0	98,8	98,3	99,5	97,7	97,6	97,4	97,7	audio-visual, photo. and information processing equipment
99,4	99,5	99,5	99,7	99,6	99,8	99,6	100,7	other major durables for recreation and culture
100,9	100,6	101,4	101,1	101,2	101,2	102,2	101,9	other recreational items and equipment, gardens and pets
101,0	101,3	101,5	100,8	102,4	102,5	102,7	102,7	recreational and cultural services
103,3	103,3	102,9	103,2	104,6	104,5	104,7	105,5	newspapers, books and stationery
101,6	104,3	104,9	102,0	102,1	97,0	97,0	101,8	package holidays
100,5	100,5	100,5	100,6	104,5	104,5	104,5	104,8	Education
101,8	101,8	101,8	101,7	111,9	111,9	111,6	111,8	pre-primary and primary education
100,0	100,0	100,0	100,0	104,1	104,1	104,1	104,1	secondary education
99,6	99,6	99,6	99,9	99,5	99,5	99,5	100,1	tertiary education
100,4	100,4	100,6	100,4	103,8	103,8	104,1	104,2	education not definable by level
102,4	102,9	103,3	101,9	101,8	102,2	102,3	101,9	Restaurants and hotels
102,6	103,1	103,4	102,0	101,7	102,0	102,1	101,7	catering services
100,8	101,7	101,8	100,9	103,1	103,7	103,7	103,1	accommodation services
103,3	103,6	103,7	102,4	104,6	104,7	104,6	104,1	Miscellaneous goods and services
103,3	103,6	104,0	102,5	104,6	105,0	105,0	104,2	personal care
101,5	101,4	101,8	101,1	102,8	102,6	103,1	103,0	personal effects n.e.c.
102,9	103,4	103,6	102,5	104,8	104,2	103,9	104,4	social protection
102,9	104,0	101,0	103,4	103,2	104,0	101,1	105,0	insurance
104,8	104,9	104,9	102,7	106,4	105,4	105,3	104,3	financial services n.e.c.
100,8	100,9	101,1	100,7	101,1	101,1	101,3	101,3	other services n.e.c.

1) Average since the beginning of year

2) Average monthly rate of growth

Vývoj indexov spotrebiteľských cien (životných nákladov)
Zamestnanci

v %

Odbor, skupina	Predchádzajúce obdobie = 100 Previous period = 100				December 2000 = 100			
	mesiac/month			2)	mesiac/month			1)
	6.2020	7.2020	8.2020		6.2020	7.2020	8.2020	
Uhrn	99,9	100,1	99,9	100,2	174,1	174,3	174,1	174,0
Potraviny a nealkoholické nápoje	98,5	99,3	99,0	100,2	159,3	158,1	156,5	158,8
potraviny	98,4	99,0	99,0	100,2	162,7	161,1	159,5	162,0
nealkoholické nápoje	99,1	101,9	98,3	100,2	128,2	130,6	128,4	129,2
Alkoholické nápoje a tabak	99,6	99,6	100,0	100,1	217,3	216,4	216,4	217,0
alkoholické nápoje	99,1	99,2	99,8	100,1	143,4	142,3	142,0	143,0
tabak	100,0	100,0	100,3	100,0	344,7	344,7	345,7	344,9
Odevy a obuv	99,4	99,6	99,7	99,9	117,5	117,0	116,7	116,8
odevy	98,9	99,9	100,0	100,0	112,7	112,6	112,6	112,5
obuv	100,6	98,9	99,1	99,8	129,9	128,5	127,3	128,1
Bývanie, voda, elektrina, plyn a ostatné palivá	100,1	100,1	100,1	100,3	253,7	253,9	254,1	253,4
skutočné nájomné za bývanie	100,4	100,0	100,0	100,2	261,1	261,1	261,1	258,8
imputované nájomné za bývanie	100,3	100,1	100,1	100,1	269,6	270,0	270,1	269,1
údržba a oprava obydli	100,5	100,4	100,2	100,3	143,1	143,7	144,0	142,5
dodávka vody a rôzne služby týkajúce sa obydli	99,2	100,0	100,6	100,3	354,0	354,0	356,1	355,3
elektrina, plyn a ostatné palivá	100,0	100,0	100,0	100,4	247,5	247,5	247,5	247,5
Nábytok, bytové zariadenie a bežná údržba domácnosti	100,6	100,0	100,1	100,1	93,5	93,5	93,6	93,2
nábytok a bytové zariadenie, koberce a iné podlah. krytiny	101,0	99,7	100,1	100,2	85,7	85,4	85,5	85,1
bytové textílie	100,0	100,4	99,3	100,1	124,7	125,3	124,4	124,4
domáce spotrebiče	99,8	100,0	100,3	100,1	85,2	85,2	85,5	85,2
výrobky zo skla, stolný riad a potreby pre domácnosť	99,6	100,5	99,4	99,9	124,6	125,2	124,5	124,8
nástroje a náradie pre dom a záhradu	100,1	99,6	100,0	100,0	87,6	87,3	87,3	87,4
tovary a služby pre bežnú údržbu domácnosti	101,3	100,2	100,3	100,2	93,5	93,6	93,9	93,3
Zdravotníctvo	101,3	99,8	100,0	100,4	229,8	229,4	229,5	227,2
zdrav. výrobky, zdrav. potreby a zariadenia	101,0	99,7	100,0	100,4	212,3	211,6	211,7	210,1
ambulantné služby	102,3	100,5	100,0	100,4	288,8	290,2	290,1	284,9
nemocničné služby	101,4	100,0	100,1	100,3	153,5	153,5	153,7	152,3
Doprava	100,8	102,2	100,6	99,6	119,7	122,3	123,0	123,1
nákup dopravných prostriedkov	99,8	99,8	99,9	100,4	46,8	46,7	46,7	47,0
prevádzkovanie prostriedkov osobnej dopravy	101,7	103,6	99,4	98,8	113,2	117,2	116,5	118,5
dopravné služby	100,1	101,5	103,8	100,7	278,1	282,4	293,2	282,2
Pošty a spoje	100,0	100,0	100,0	100,0	140,4	140,4	140,4	140,4
poštové služby	100,0	100,0	100,0	100,0	307,0	307,0	307,0	307,0
telefónne a faxové zariadenia	99,6	100,1	98,9	100,1	5,4	5,4	5,3	5,3
telefónne a faxové služby	100,0	100,0	100,0	100,0	142,5	142,5	142,5	142,5
Rekreácia a kultúra	99,5	100,4	100,0	100,2	125,1	125,6	125,6	125,3
audiovizuálna a fotograf. technika, zariad. na sprac. inform.	99,7	99,8	99,5	99,8	30,4	30,3	30,2	30,6
ostatné význ. tovary dlhodobej spotr. na rekr. a kultúru	99,5	100,1	100,0	99,9	91,3	91,4	91,4	91,6
ostat. potr. a zariad. pre rekr., do záhrady a pre dom. zvieratá	97,7	99,7	100,7	100,2	130,2	129,9	130,8	130,4
rekreačné služby a kultúra	99,7	100,3	100,2	100,2	212,4	213,0	213,4	212,0
noviny, knihy a kancelárske potreby	99,9	100,0	99,6	100,3	190,3	190,2	189,5	190,1
organizované dovolenkové zájazdy	100,6	102,7	100,6	100,6	156,5	160,7	161,6	157,0
Vzdelávanie	99,8	100,0	100,0	100,1	343,2	343,2	343,4	343,4
predprimárne a primárne vzdelávanie	100,0	100,0	100,0	100,2	636,3	636,3	636,3	635,9
sekundárne vzdelávanie	100,0	100,0	100,0	100,0
terciárne vzdelávanie	99,6	100,0	100,0	100,0	192,5	192,5	192,5	192,9
vzdelávanie nedefinovateľné podľa úrovne	99,6	100,0	100,2	100,1	350,0	350,0	350,9	350,2
Reštaurácie a hotely	100,7	100,5	100,3	100,4	201,3	202,4	203,1	200,4
stravovacie služby	100,8	100,5	100,3	100,4	195,4	196,4	197,0	194,4
ubytovacie služby	100,0	100,8	100,1	100,2	355,1	358,0	358,5	355,2
Rozličné tovary a služby	101,1	100,3	100,1	100,5	196,2	196,7	197,0	194,5
osobná starostlivosť	101,4	100,3	100,4	100,5	163,2	163,7	164,3	162,0
osobné doplnky inde neklasifikované	100,2	99,9	100,3	100,2	169,7	169,6	170,2	169,1
sociálna ochrana	100,4	100,4	100,3	100,4	222,7	223,6	224,3	222,2
poistenie	98,7	101,0	97,1	100,1	257,6	260,3	252,8	258,7
finančné služby inde neklasifikované	101,2	100,1	100,0	100,6	267,4	267,7	267,7	262,2
ostatné služby inde neklasifikované	100,1	100,1	100,2	100,1	181,7	181,9	182,3	181,6

1) Priemer od začiatku roka

2) Priemerné mesačné tempo rastu

Consumer price indices
Employees

Per cent

December 2019 = 100				Rovnaké obdobie minulého roka = 100 The same period of previous year = 100				Division, group
mesiac/month			1)	mesiac/month			1)	
6.2020	7.2020	8.2020		6.2020	7.2020	8.2020		
101,3	101,4	101,4	101,3	101,7	101,7	101,4	102,1	
103,0	102,3	101,3	102,7	102,6	102,2	101,0	103,5	Food and non-alcoholic beverages
103,3	102,2	101,3	102,8	103,1	102,2	101,2	103,8	food
101,0	102,9	101,1	101,8	98,2	101,6	99,1	100,1	non-alcoholic beverages
101,0	100,6	100,6	100,9	100,9	100,5	100,3	101,1	Alcoholic beverages and tobacco
102,0	101,2	101,0	101,7	101,9	101,0	100,3	101,5	alcoholic beverages
100,0	100,0	100,3	100,0	100,0	100,0	100,3	100,7	tobacco
100,0	99,6	99,3	99,4	99,8	100,2	100,6	100,7	Clothing and footwear
99,7	99,7	99,7	99,6	99,9	100,5	100,8	101,0	clothing
100,5	99,4	98,5	99,1	99,5	99,6	100,1	99,9	footwear
102,1	102,1	102,2	101,9	102,7	102,8	102,8	102,7	Housing, water, electricity, gas and other fuels
101,9	101,9	101,9	101,0	102,0	101,9	101,9	101,3	actual rentals for housing
100,7	100,8	100,9	100,5	101,0	101,4	101,5	101,1	imputed rentals for housing
102,1	102,4	102,6	101,6	103,9	104,2	104,0	103,9	maintenance and repair of the dwelling
101,7	101,7	102,3	102,1	102,9	102,9	103,1	103,5	water supply and miscellaneous serv. rel. to the dwelling
103,6	103,6	103,6	103,5	103,8	103,8	103,8	103,8	electricity, gas and other fuels
101,0	101,0	101,1	100,8	101,8	101,7	101,6	101,8	Furnishings, household equipment and routine household maintenance
101,7	101,4	101,4	101,1	103,4	102,5	102,2	103,3	furniture and furnishings, carpets and other floor coverings
100,9	101,3	100,7	100,7	101,0	101,2	100,9	100,8	household textiles
100,6	100,7	101,0	100,6	100,4	100,6	100,9	100,5	household appliances
99,6	100,1	99,6	99,8	100,8	101,4	100,7	101,6	glasware, tableware and household utensils
100,3	99,9	99,9	100,0	100,0	99,2	99,4	99,5	tools and equipment for house and garden
101,3	101,4	101,7	101,0	102,0	102,3	102,5	102,1	goods and services for routine household maintenance
103,3	103,2	103,2	102,2	102,7	103,6	103,5	102,2	Health
103,4	103,1	103,1	102,3	102,2	103,5	103,4	101,9	medical products, appliances and equipment
103,0	103,5	103,5	101,6	103,4	103,9	103,8	102,2	out-patient services
102,3	102,3	102,4	101,4	102,9	102,9	103,0	102,3	hospital services
94,2	96,2	96,8	96,9	94,8	96,2	95,0	97,4	Transport
103,5	103,3	103,2	103,8	99,5	100,4	100,3	100,9	purchase of vehicles
87,8	90,9	90,4	92,0	88,3	90,5	91,1	92,5	operation of personal transport equipment
100,4	101,9	105,8	101,8	104,1	104,3	101,0	104,6	transport services
100,0	100,0	100,0	100,0	101,7	100,0	100,0	101,3	Communication
100,0	100,0	100,0	100,0	124,7	100,0	100,0	117,5	postal services
101,4	101,6	100,5	101,1	103,8	103,9	102,7	103,9	telephone and telefax equipment
100,0	100,0	100,0	100,0	100,0	100,0	100,0	100,0	telephone and telefax services
101,2	101,5	101,6	101,3	101,6	100,8	101,0	102,0	Recreation and culture
99,1	98,9	98,4	99,6	97,9	97,7	97,6	97,8	audio-visual, photo. and information processing equipment
99,4	99,5	99,5	99,7	99,6	99,8	99,6	100,7	other major durables for recreation and culture
100,8	100,6	101,3	101,0	101,0	101,0	102,0	101,6	other recreational items and equipment, gardens and pets
101,1	101,4	101,6	100,9	102,6	102,8	102,9	103,0	recreational and cultural services
102,9	102,9	102,5	102,9	104,1	104,0	104,2	104,9	newspapers, books and stationery
101,6	104,3	104,9	102,0	102,1	97,0	97,0	101,8	package holidays
100,5	100,5	100,6	100,6	104,7	104,7	104,7	105,0	Education
101,8	101,8	101,8	101,7	111,9	111,9	111,6	111,8	pre-primary and primary education
100,0	100,0	100,0	100,0	104,1	104,1	104,1	104,1	secondary education
99,6	99,6	99,6	99,9	99,5	99,5	99,5	100,1	tertiary education
100,4	100,4	100,6	100,4	103,8	103,8	104,1	104,2	education not definable by level
102,3	102,9	103,2	101,8	101,5	101,9	101,9	101,5	Restaurants and hotels
102,5	103,0	103,4	102,0	101,2	101,6	101,7	101,3	catering services
100,8	101,7	101,8	100,9	103,1	103,7	103,7	103,1	accommodation services
103,3	103,6	103,7	102,4	104,5	104,7	104,5	104,1	Miscellaneous goods and services
103,2	103,5	104,0	102,5	104,6	105,0	105,0	104,2	personal care
101,3	101,2	101,6	101,0	102,5	102,3	102,8	102,7	personal effects n.e.c.
102,5	102,9	103,2	102,2	104,5	103,8	103,6	104,2	social protection
102,9	104,0	101,0	103,4	103,2	104,1	101,1	105,1	insurance
104,8	104,9	104,9	102,7	106,4	105,4	105,3	104,3	financial services n.e.c.
100,8	100,9	101,1	100,7	101,1	101,1	101,3	101,3	other services n.e.c.

1) Average since the beginning of year

2) Average monthly rate of growth

**Vývoj indexov spotrebiteľských cien (životných nákladov)
Dôchodcovia**

v %

Odbor, skupina	Predchádzajúce obdobie = 100 Previous period = 100				December 2000 = 100			
	mesiac/month			2)	mesiac/month			1)
	6.2020	7.2020	8.2020		6.2020	7.2020	8.2020	
Uhrn	99,8	99,9	99,8	100,2	188,5	188,4	188,1	188,3
Potraviny a nealkoholické nápoje	98,4	99,1	99,0	100,2	160,7	159,2	157,6	160,1
potraviny	98,3	98,8	99,0	100,2	163,6	161,7	160,1	162,9
nealkoholické nápoje	99,2	101,3	99,0	100,2	128,0	129,7	128,4	128,8
Alkoholické nápoje a tabak	99,5	99,5	100,0	100,1	195,6	194,7	194,7	195,3
alkoholické nápoje	99,1	99,1	99,8	100,1	143,6	142,4	142,1	143,2
tabak	100,0	100,0	100,3	100,0	339,1	339,1	340,0	339,2
Odevy a obuv	99,5	99,6	99,7	99,9	120,0	119,5	119,1	119,2
odevy	98,9	99,9	100,0	100,0	114,2	114,2	114,2	114,0
obuv	100,7	98,9	98,9	99,8	134,6	133,1	131,6	132,4
Byvanie, voda, elektrina, plyn a ostatné palivá	100,1	100,1	100,1	100,2	262,6	262,8	263,0	262,4
skutočné nájomné za bývanie	100,4	100,0	100,0	100,2	286,8	286,8	286,8	284,3
imputované nájomné za bývanie	100,3	100,1	100,1	100,1	269,6	270,0	270,1	269,1
údržba a oprava obydli	100,5	100,4	100,2	100,3	154,6	155,2	155,5	153,9
dodávka vody a rôzne služby týkajúce sa obydli	99,1	100,0	100,5	100,2	335,5	335,5	337,3	337,1
elektrina, plyn a ostatné palivá	100,0	100,0	100,0	100,4	255,1	255,1	255,1	255,1
Nábytok, bytové zariadenie a bežná údržba domácnosti	100,6	100,0	100,1	100,1	96,7	96,7	96,8	96,4
nábytok a bytové zariadenie, koberce a iné podlah. krytiny	101,0	99,7	100,1	100,2	87,3	87,0	87,1	86,7
bytové textilie	100,0	100,4	99,3	100,1	123,2	123,8	122,9	122,9
domáce spotrebiče	99,9	100,0	100,3	100,1	92,4	92,5	92,7	92,4
výrobky zo skla, stolný riad a potreby pre domácnosť	99,6	100,5	99,4	99,9	124,0	124,7	123,9	124,2
nástroje a náradie pre dom a záhradu	100,1	99,6	100,0	100,0	86,4	86,1	86,1	86,2
tovary a služby pre bežnú údržbu domácnosti	101,2	100,1	100,2	100,2	95,3	95,4	95,6	95,0
Zdravotníctvo	101,1	99,7	100,0	100,4	253,7	253,0	253,0	250,9
zdrav. výrobky, zdrav. potreby a zariadenia	101,0	99,7	100,0	100,4	241,6	240,8	240,9	239,0
ambulancné služby	101,9	100,4	99,9	100,4	287,8	288,9	288,5	284,4
nemocničné služby	101,4	100,0	100,1	100,3	153,5	153,5	153,7	152,3
Doprava	101,1	102,5	100,3	99,4	133,5	136,9	137,3	137,9
nákup dopravných prostriedkov	99,8	99,8	99,9	100,4	67,8	67,7	67,6	68,0
prevádzkovanie prostriedkov osobnej dopravy	101,8	103,6	99,4	98,8	113,9	118,0	117,3	119,3
dopravné služby	100,2	101,3	103,4	100,7	270,6	274,3	283,5	273,9
Pošty a spoje	100,0	100,0	100,0	100,0	156,8	156,8	156,7	156,8
poštové služby	100,0	100,0	100,0	100,0	319,5	319,5	319,5	319,5
telefónne a faxové zariadenia	99,6	100,1	98,9	100,1	5,4	5,4	5,3	5,3
telefónne a faxové služby	100,0	100,0	100,0	100,0	148,6	148,6	148,6	148,6
Rekreácia a kultúra	99,6	100,2	100,0	100,3	150,6	151,0	151,0	150,7
audiovizuálna a fotograf. technika, zariad. na sprac. inform.	99,6	99,8	99,3	99,6	33,3	33,2	33,0	33,5
ostatné význ. tovary dlhodobej spotr. na rekr. a kultúru	99,5	100,1	100,0	99,7
ostat. potr. a zariad. pre rekr., do záhrady a pre dom. zvieratá	97,5	99,6	100,8	100,2	152,3	151,8	153,0	152,5
rekreačné služby a kultúra	99,9	100,1	100,1	100,1	210,8	211,0	211,3	210,3
noviny, knihy a kancelárske potreby	100,0	100,0	99,8	100,5	215,1	215,1	214,8	215,0
organizované dovolenkové zájazdy	100,6	102,7	100,6	100,6	156,6	160,8	161,7	157,1
Vzdelávanie	99,8	100,0	100,0	100,1	222,9	222,9	223,0	223,1
predprimárne a primárne vzdelávanie	100,0	100,0	100,0	100,2
sekundárne vzdelávanie
terciárne vzdelávanie	99,6	100,0	100,0	100,0
vzdelávanie nedefinovateľné podľa úrovne	99,6	100,0	100,2	100,1
Reštaurácie a hotely	100,8	100,6	100,4	100,4	203,4	204,6	205,3	202,4
stravovacie služby	100,8	100,6	100,4	100,5	203,3	204,5	205,3	202,2
ubytovacie služby	100,0	100,8	100,1	99,8
Rozličné tovary a služby	101,2	100,3	100,1	100,5	204,6	205,3	205,6	202,9
osobná starostlivosť	101,5	100,3	100,4	100,5	180,7	181,3	181,9	179,2
osobné doplnky inde neklasifikované	100,1	99,9	100,3	100,2	162,3	162,2	162,7	161,8
sociálna ochrana	101,0	100,6	100,1	100,5	252,0	253,6	254,0	250,5
poistenie	98,7	101,1	97,0	100,2	281,7	284,8	276,3	283,0
finančné služby inde neklasifikované	101,2	100,1	100,0	100,6	205,5	205,7	205,7	201,5
ostatné služby inde neklasifikované	100,1	100,1	100,2	100,1	152,6	152,8	153,2	152,6

1) Priemer od začiatku roka

2) Priemerné mesačné tempo rastu

Consumer price indices
Pensioners

Per cent

December 2019 = 100				Rovnaké obdobie minulého roka = 100 The same period of previous year = 100				Division, group
mesiac/month			1)	mesiac/month			1)	
6.2020	7.2020	8.2020		6.2020	7.2020	8.2020		
101,7	101,7	101,5	101,6	102,1	102,0	101,7	102,4	
103,2	102,2	101,2	102,8	102,7	102,1	101,1	103,6	Food and non-alcoholic beverages
103,4	102,2	101,2	102,9	103,2	102,2	101,2	103,9	food
100,9	102,2	101,2	101,5	98,2	101,0	99,4	99,9	non-alcoholic beverages
101,0	100,6	100,6	100,9	100,9	100,4	100,1	101,1	Alcoholic beverages and tobacco
101,9	101,1	100,9	101,7	101,7	100,8	100,0	101,3	alcoholic beverages
100,0	100,0	100,3	100,0	100,0	100,0	100,3	100,7	tobacco
100,1	99,7	99,4	99,4	99,9	100,3	100,7	100,7	Clothing and footwear
99,8	99,7	99,7	99,6	100,0	100,5	100,9	101,0	clothing
100,8	99,7	98,5	99,1	99,7	99,8	100,3	100,0	footwear
101,8	101,9	102,0	101,7	102,3	102,5	102,5	102,4	Housing, water, electricity, gas and other fuels
101,9	101,9	101,9	101,0	102,0	101,9	101,9	101,3	actual rentals for housing
100,7	100,8	100,9	100,5	101,0	101,4	101,5	101,1	imputed rentals for housing
102,0	102,4	102,6	101,6	103,9	104,1	103,9	103,8	maintenance and repair of the dwelling
101,3	101,3	101,8	101,7	102,4	102,4	102,6	103,1	water supply and miscellaneous serv. rel. to the dwelling
103,4	103,4	103,4	103,4	103,6	103,6	103,6	103,6	electricity, gas and other fuels
101,0	101,0	101,1	100,8	101,6	101,5	101,6	101,6	Furnishings, household equipment and routine household maintenance
101,7	101,4	101,5	101,1	103,4	102,5	102,2	103,3	furniture and furnishings, carpets and other floor coverings
100,9	101,3	100,7	100,7	101,0	101,2	100,9	100,8	household textiles
100,7	100,7	101,0	100,6	100,7	100,8	101,0	100,8	household appliances
99,6	100,2	99,5	99,8	100,9	101,5	100,8	101,7	glasware, tableware and household utensils
100,2	99,9	99,9	100,0	100,0	99,2	99,4	99,5	tools and equipment for house and garden
101,2	101,4	101,6	101,0	101,9	102,2	102,4	102,0	goods and services for routine household maintenance
103,4	103,1	103,1	102,2	102,3	103,5	103,4	101,9	Health
103,5	103,1	103,1	102,3	102,1	103,5	103,4	101,8	medical products, appliances and equipment
102,6	103,0	102,9	101,4	102,9	103,3	103,1	101,9	out-patient services
102,3	102,3	102,4	101,4	102,9	102,9	103,0	102,3	hospital services
92,5	94,8	95,1	95,5	92,9	94,6	93,7	96,1	Transport
103,5	103,3	103,2	103,8	99,5	100,4	100,3	100,9	purchase of vehicles
87,7	90,9	90,4	91,9	87,8	90,1	90,7	92,4	operation of personal transport equipment
100,5	101,9	105,3	101,7	104,1	104,3	100,9	104,4	transport services
100,0	100,0	100,0	100,0	103,9	100,0	100,0	102,9	Communication
100,0	100,0	100,0	100,0	124,7	100,0	100,0	117,5	postal services
101,4	101,6	100,5	101,1	103,8	103,9	102,7	103,9	telephone and telefax equipment
100,0	100,0	100,0	100,0	100,0	100,0	100,0	100,0	telephone and telefax services
102,0	102,3	102,3	102,1	103,1	102,5	102,7	103,6	Recreation and culture
98,0	97,8	97,1	98,8	96,6	96,5	96,3	96,7	audio-visual, photo. and information processing equipment
99,4	99,5	99,5	99,7	other major durables for recreation and culture
101,2	100,9	101,7	101,4	101,7	101,7	102,7	102,5	other recreational items and equipment, gardens and pets
100,5	100,6	100,7	100,2	101,4	101,4	101,6	101,4	recreational and cultural services
104,6	104,6	104,4	104,5	106,7	106,7	106,8	107,9	newspapers, books and stationery
101,6	104,3	104,9	102,0	102,1	97,0	97,0	101,8	package holidays
100,4	100,4	100,5	100,5	104,3	104,3	104,3	104,6	Education
101,8	101,8	101,8	101,7	111,9	111,9	111,6	111,8	pre-primary and primary education
100,0	100,0	100,0	100,0	secondary education
99,6	99,6	99,6	99,9	99,5	99,5	99,5	100,1	tertiary education
100,4	100,4	100,6	100,4	103,8	103,8	104,1	104,2	education not definable by level
102,5	103,2	103,5	102,0	102,8	103,2	103,3	102,9	Restaurants and hotels
102,7	103,3	103,7	102,1	102,8	103,2	103,3	102,9	catering services
100,8	101,7	101,8	100,9	accommodation services
103,5	103,8	103,9	102,6	104,8	104,9	104,7	104,3	Miscellaneous goods and services
103,5	103,8	104,2	102,6	104,9	105,3	105,3	104,5	personal care
101,2	101,1	101,4	100,9	102,3	102,0	102,5	102,5	personal effects n.e.c.
103,5	104,2	104,3	102,9	105,2	104,9	104,6	104,6	social protection
103,2	104,3	101,2	103,7	103,5	104,4	101,3	105,1	insurance
104,8	104,9	104,9	102,7	106,4	105,4	105,3	104,3	financial services n.e.c.
100,8	100,9	101,1	100,7	101,1	101,1	101,3	101,3	other services n.e.c.

1) Average since the beginning of year

2) Average monthly rate of growth

Vývoj indexov spotrebiteľských cien (životných nákladov)
Nízkoprijímové domácnosti

v %

Odbor, skupina	Predchádzajúce obdobie = 100 Previous period = 100				December 2000 = 100			
	mesiac/month			2)	mesiac/month			1)
	6.2020	7.2020	8.2020		6.2020	7.2020	8.2020	
Uhrn	99,9	100,0	99,9	100,2	186,2	186,3	186,0	186,1
Potraviny a nealkoholické nápoje	98,5	99,4	99,1	100,2	162,8	161,8	160,3	162,4
potraviny	98,5	99,1	99,1	100,2	166,1	164,7	163,3	165,5
nealkoholické nápoje	99,1	101,8	98,4	100,1	130,3	132,7	130,5	131,3
Alkoholické nápoje a tabak	99,6	99,6	100,0	100,1	223,9	223,0	223,1	223,6
alkoholické nápoje	99,1	99,2	99,8	100,1	142,7	141,6	141,3	142,3
tabak	100,0	100,0	100,3	100,0	348,6	348,6	349,5	348,7
Odevy a obuv	99,5	99,6	99,8	99,9	119,1	118,6	118,4	118,4
odevy	98,9	99,9	100,1	100,0	114,4	114,3	114,3	114,1
obuv	100,7	98,9	99,2	99,8	129,4	128,0	127,0	127,6
Bývanie, voda, elektrina, plyn a ostatné palivá	100,1	100,1	100,1	100,3	254,6	254,7	255,0	254,3
skutočné nájomné za bývanie	100,4	100,0	100,0	100,2	247,6	247,6	247,6	245,4
imputované nájomné za bývanie	100,3	100,1	100,1	100,1	269,6	270,0	270,1	269,1
údržba a oprava obydli	100,5	100,3	100,2	100,3	138,0	138,5	138,7	137,4
dodávka vody a rôzne služby týkajúce sa obydli	99,4	100,0	100,7	100,3	364,8	364,9	367,4	365,9
elektrina, plyn a ostatné palivá	100,0	100,0	100,0	100,5	251,6	251,6	251,6	251,5
Nábytok, bytové zariadenie a bežná údržba domácnosti	100,7	100,0	100,1	100,2	93,1	93,1	93,3	92,9
nábytok a bytové zariadenie, koberce a iné podlah. krytiny	101,0	99,7	100,1	100,2	84,5	84,2	84,3	84,0
bytové textílie	100,0	100,4	99,3	100,1	123,9	124,4	123,6	123,6
domáce spotrebiče	99,7	100,0	100,4	100,1	91,8	91,8	92,2	91,9
výrobky zo skla, stolný riad a potreby pre domácnosť	99,6	100,5	99,4	99,9	127,0	127,7	126,9	127,2
nástroje a náradie pre dom a záhradu	100,0	99,7	100,0	100,0	88,0	87,7	87,8	87,9
tovary a služby pre bežnú údržbu domácnosti	101,4	100,2	100,3	100,2	89,4	89,5	89,8	89,1
Zdravotníctvo	101,2	99,8	100,0	100,4	230,7	230,2	230,2	228,1
zdrav. výrobky, zdrav. potreby a zariadenia	101,0	99,6	100,0	100,4	217,3	216,5	216,6	214,9
ambulantné služby	102,2	100,4	100,0	100,4	284,3	285,6	285,5	280,7
nemocničné služby	101,4	100,0	100,1	100,3	153,5	153,5	153,7	152,3
Doprava	100,9	102,1	100,1	99,5	131,5	134,3	134,4	135,2
nákup dopravných prostriedkov	99,8	99,8	99,9	100,4	41,6	41,5	41,4	41,7
prevádzkovanie prostriedkov osobnej dopravy	101,7	103,5	99,4	98,8	112,1	116,0	115,3	117,2
dopravné služby	100,1	100,5	101,7	100,3	303,4	305,0	310,2	304,9
Pošty a spoje	100,0	100,0	100,0	100,0	147,3	147,3	147,3	147,3
poštové služby	100,0	100,0	100,0	100,0	306,7	306,7	306,7	306,7
telefónne a faxové zariadenia	99,6	100,1	98,9	100,1	5,4	5,4	5,3	5,3
telefónne a faxové služby	100,0	100,0	100,0	100,0	146,3	146,3	146,3	146,3
Rekreácia a kultúra	99,6	100,2	99,9	100,2	137,3	137,6	137,5	137,4
audiovizuálna a fotograf. technika, zariad. na sprac. inform.	99,7	99,8	99,5	99,8	35,1	35,0	34,8	35,2
ostatné význ. tovary dlhodobej spotr. na rekr. a kultúru
ostat. potr. a zariad. pre rekr., do záhrady a pre dom. zvieratá	97,6	99,7	100,7	100,2	129,4	129,1	130,1	129,6
rekreačné služby a kultúra	99,9	100,2	100,2	100,2	194,7	195,1	195,4	194,2
noviny, knihy a kancelárske potreby	99,9	100,0	99,4	100,3	181,7	181,6	180,5	181,4
organizované dovolenkové zájazdy	100,6	102,7	100,6	100,6	149,7	153,7	154,6	150,2
Vzdelávanie	99,9	100,0	100,0	100,1	406,0	406,0	406,1	406,1
predprimárne a primárne vzdelávanie	100,0	100,0	100,0	100,2	632,4	632,4	632,4	632,0
sekundárne vzdelávanie	100,0	100,0	100,0	100,0
terciárne vzdelávanie	99,6	100,0	100,0	100,0	192,5	192,5	192,5	192,9
vzdelávanie nedefinovateľné podľa úrovne	99,6	100,0	100,2	100,1	420,5	420,5	421,5	420,7
Reštaurácie a hotely	100,7	100,5	100,3	100,4	202,0	203,0	203,5	201,0
stravovacie služby	100,7	100,5	100,3	100,4	193,3	194,2	194,8	192,3
ubytovacie služby	100,0	100,8	100,1	100,2	384,8	387,9	388,4	384,8
Rozličné tovary a služby	101,0	100,2	100,2	100,4	192,6	193,0	193,4	190,9
osobná starostlivosť	101,3	100,2	100,5	100,4	150,8	151,1	151,9	149,9
osobné doplnky inde neklasifikované	100,2	100,0	100,4	100,2	165,3	165,2	165,8	164,7
sociálna ochrana	100,5	100,4	100,2	100,4	217,3	218,1	218,6	216,5
poistenie	98,7	101,0	97,1	100,1	301,8	304,9	296,2	303,1
finančné služby inde neklasifikované	101,2	100,1	100,0	100,6	263,2	263,5	263,5	258,1
ostatné služby inde neklasifikované	100,1	100,1	100,2	100,1	184,0	184,2	184,6	184,0

1) Priemer od začiatku roka

2) Priemerné mesačné tempo rastu

Consumer price indices
Households with low money incomes

Per cent

December 2019 = 100				Rovnaké obdobie minulého roka = 100 The same period of previous year = 100				Division, group
mesiac/month			1)	mesiac/month			1)	
6.2020	7.2020	8.2020		6.2020	7.2020	8.2020		
101,5	101,5	101,4	101,4	101,9	101,9	101,6	102,3	
102,9	102,3	101,4	102,7	102,8	102,4	101,3	103,6	Food and non-alcoholic beverages
103,1	102,3	101,4	102,8	103,2	102,5	101,5	104,0	food
100,9	102,8	101,1	101,7	98,2	101,4	99,0	100,0	non-alcoholic beverages
100,9	100,6	100,6	100,8	100,8	100,4	100,2	101,0	Alcoholic beverages and tobacco
102,0	101,2	101,0	101,7	101,8	101,0	100,2	101,4	alcoholic beverages
100,0	100,0	100,3	100,0	100,0	100,0	100,3	100,7	tobacco
100,0	99,6	99,4	99,4	99,9	100,2	100,7	100,7	Clothing and footwear
99,8	99,7	99,7	99,6	100,0	100,5	100,9	101,0	clothing
100,5	99,4	98,6	99,1	99,7	99,7	100,2	100,1	footwear
102,4	102,5	102,6	102,3	103,0	103,1	103,1	103,0	Housing, water, electricity, gas and other fuels
101,9	101,9	101,9	101,0	102,0	101,9	101,9	101,3	actual rentals for housing
100,7	100,8	100,9	100,5	101,0	101,4	101,5	101,1	imputed rentals for housing
102,0	102,3	102,4	101,5	103,7	103,9	103,7	103,6	maintenance and repair of the dwelling
102,0	102,0	102,7	102,3	103,1	103,1	103,5	103,6	water supply and miscellaneous serv. rel. to the dwelling
103,7	103,7	103,7	103,7	104,0	104,1	104,0	104,0	electricity, gas and other fuels
101,0	101,1	101,2	100,8	101,7	101,6	101,7	101,7	Furnishings, household equipment and routine household maintenance
101,7	101,4	101,5	101,1	103,4	102,5	102,2	103,3	furniture and furnishings, carpets and other floor coverings
100,9	101,3	100,7	100,7	101,0	101,2	100,9	100,8	household textiles
100,5	100,6	101,0	100,6	100,4	100,5	100,8	100,5	household appliances
99,6	100,2	99,5	99,8	100,7	101,3	100,6	101,6	glasware, tableware and household utensils
100,3	99,9	100,0	100,1	100,1	99,3	99,4	99,5	tools and equipment for house and garden
101,3	101,5	101,8	101,0	102,1	102,3	102,6	102,1	goods and services for routine household maintenance
103,4	103,1	103,1	102,2	102,5	103,6	103,4	102,0	Health
103,5	103,1	103,1	102,3	102,1	103,5	103,4	101,8	medical products, appliances and equipment
102,9	103,4	103,3	101,6	103,2	103,6	103,6	102,1	out-patient services
102,3	102,3	102,4	101,4	102,9	102,9	103,0	102,3	hospital services
93,6	95,5	95,6	96,1	95,0	96,4	95,2	97,5	Transport
103,5	103,3	103,2	103,8	99,5	100,4	100,3	100,9	purchase of vehicles
88,3	91,4	90,8	92,3	88,8	91,0	91,5	92,9	operation of personal transport equipment
100,4	101,0	102,7	100,9	105,4	105,4	101,7	105,2	transport services
100,0	100,0	100,0	100,0	101,6	100,0	100,0	101,2	Communication
100,0	100,0	100,0	100,0	124,7	100,0	100,0	117,5	postal services
101,4	101,6	100,5	101,1	103,8	103,9	102,7	103,9	telephone and telefax equipment
100,0	100,0	100,0	100,0	100,0	100,0	100,0	100,0	telephone and telefax services
101,1	101,3	101,3	101,2	101,5	101,0	101,1	101,9	Recreation and culture
99,1	98,9	98,4	99,6	97,9	97,8	97,7	97,9	audio-visual, photo. and information processing equipment
.	other major durables for recreation and culture
100,8	100,6	101,3	101,0	100,9	100,9	101,9	101,4	other recreational items and equipment, gardens and pets
100,9	101,1	101,2	100,6	102,0	102,1	102,2	102,2	recreational and cultural services
102,6	102,6	102,0	102,5	103,7	103,6	103,7	104,5	newspapers, books and stationery
101,6	104,3	104,9	102,0	102,1	97,0	97,0	101,8	package holidays
100,9	100,9	100,9	100,9	106,9	106,9	106,8	107,1	Education
101,8	101,8	101,8	101,7	111,9	111,9	111,6	111,8	pre-primary and primary education
100,0	100,0	100,0	100,0	104,1	104,1	104,1	104,1	secondary education
99,6	99,6	99,6	99,9	99,5	99,5	99,5	100,1	tertiary education
100,4	100,4	100,6	100,4	103,8	103,8	104,1	104,2	education not definable by level
102,3	102,8	103,1	101,8	100,8	101,2	101,3	100,9	Restaurants and hotels
102,4	102,9	103,2	101,9	100,6	100,9	101,0	100,6	catering services
100,8	101,7	101,8	100,9	103,1	103,7	103,7	103,1	accommodation services
103,1	103,3	103,6	102,3	104,3	104,4	104,3	103,8	Miscellaneous goods and services
102,8	103,0	103,5	102,1	104,0	104,4	104,5	103,7	personal care
101,3	101,3	101,6	101,0	102,5	102,3	102,8	102,8	personal effects n.e.c.
102,7	103,1	103,3	102,4	104,8	104,0	103,7	104,4	social protection
103,0	104,0	101,1	103,4	103,2	104,1	101,1	105,0	insurance
104,8	104,9	104,9	102,7	106,4	105,4	105,3	104,3	financial services n.e.c.
100,8	100,9	101,1	100,7	101,1	101,1	101,3	101,3	other services n.e.c.

1) Average since the beginning of year

2) Average monthly rate of growth

Vývoj jadrovej a čistej inflácie

Predchádzajúce obdobie

	rok 2019 / year 2019												Ø mes tempo rastu
	1.	2.	3.	4.	5.	6.	7.	8.	9.	10.	11.	12.	
Úhrn %	1,1	0,2	0,6	0,2	0,3	0,1	0,1	0,2	0,1	-0,1	0,2	-0,1	0,2
Regulované ceny v %	2,1	0,1	0,1	0,1	0,0	0,0	0,3	0,5	-0,3	0,1	0,0	0,0	0,2
(podiel na úhrne) v % bodoch	0,40	0,02	0,01	0,01	0,00	0,01	0,05	0,09	-0,06	0,03	0,00	0,00	0,05
Vplyv zmeny nepriamych daní													
v neregulovaných cenách (podiel na úhrne) v % bodoch	-0,02	0,02	0,06	0,00	0,00	0,00	0,00	0,00	0,00	0,00	0,00	0,00	0,00
Jadrová inflácia v %	0,9	0,2	0,7	0,2	0,4	0,1	0,1	0,1	0,2	-0,1	0,2	-0,2	0,2
(podiel na úhrne) v % bodoch	0,71	0,18	0,55	0,20	0,34	0,08	0,06	0,12	0,19	-0,12	0,17	-0,14	0,19
v tom: Ceny potravín v %	3,0	0,3	1,2	0,0	0,9	0,5	-0,2	0,0	0,4	-0,5	0,2	0,0	0,5
(podiel na úhrne) v % bodoch	0,47	0,05	0,19	-0,01	0,15	0,08	-0,03	0,00	0,06	-0,08	0,03	0,00	0,07
Čistá inflácia (bez zmien nepriamych daní) v %	0,4	0,2	0,6	0,3	0,3	0,0	0,1	0,2	0,2	-0,1	0,2	-0,2	0,2
(podiel na úhrne) v % bodoch	0,24	0,14	0,36	0,21	0,19	0,00	0,09	0,12	0,13	-0,04	0,14	-0,14	0,12

Rovnaké obdobie minulého roka

	rok 2019 / year 2019												Ø od zač.roka
	1.	2.	3.	4.	5.	6.	7.	8.	9.	10.	11.	12.	
Úhrn %	2,2	2,3	2,7	2,3	2,7	2,6	2,9	2,8	2,9	2,7	3,0	3,0	2,7
Regulované ceny v %	3,8	3,8	3,9	4,0	4,0	4,0	4,2	4,6	4,0	4,1	4,0	3,0	3,9
Jadrová inflácia %	1,9	1,9	2,4	1,9	2,3	2,2	2,5	2,4	2,6	2,4	2,7	2,9	2,3
v tom: Ceny potravín %	1,8	2,8	3,5	3,1	4,2	4,1	5,2	5,5	5,4	5,2	5,9	5,7	4,4
Čistá inflácia (bez zmien nepriamych daní) v %	1,9	1,7	2,1	1,6	1,9	1,8	1,9	1,6	2,0	1,7	1,9	2,2	1,9

December minulého roka

	rok 2019 / year 2019												Ø od zač.roka
	1.	2.	3.	4.	5.	6.	7.	8.	9.	10.	11.	12.	
Úhrn %	1,1	1,3	1,9	2,2	2,5	2,6	2,7	2,9	3,1	3,0	3,1	3,0	2,4
Regulované ceny v %	2,1	2,2	2,3	2,4	2,4	2,4	2,7	3,2	2,8	3,0	3,0	3,0	2,6
(podiel na úhrne) v % bodoch	0,40	0,41	0,43	0,44	0,44	0,45	0,50	0,59	0,53	0,55	0,55	0,55	0,49
Vplyv zmeny nepriamych daní													
v neregulovaných cenách (podiel na úhrne) v % bodoch	-0,02	0,00	0,06	0,06	0,06	0,06	0,06	0,06	0,06	0,06	0,06	0,06	0,05
Jadrová inflácia v %	0,9	1,1	1,8	2,0	2,5	2,6	2,6	2,8	3,0	2,9	3,1	2,9	2,3
(podiel na úhrne) v % bodoch	0,71	0,89	1,45	1,65	2,00	2,08	2,15	2,27	2,46	2,34	2,51	2,36	1,91
v tom: Ceny potravín v %	3,0	3,3	4,5	4,5	5,5	6,0	5,8	5,8	6,1	5,6	5,8	5,7	5,1
(podiel na úhrne) v % bodoch	0,47	0,51	0,70	0,70	0,85	0,93	0,90	0,90	0,96	0,87	0,90	0,89	0,80
Čistá inflácia (bez zmien nepriamych daní) v %	0,4	0,6	1,1	1,5	1,8	1,7	1,9	2,1	2,3	2,2	2,4	2,2	1,7
(podiel na úhrne) v % bodoch	0,24	0,38	0,75	0,96	1,15	1,15	1,25	1,37	1,51	1,47	1,61	1,47	1,11

Development of core and net inflation

Previous period

rok 2020 / year 2020												Ø mes tempo rastu	
1.	2.	3.	4.	5.	6.	7.	8.	9.	10.	11.	12.		
1,2	0,1	0,0	0,0	0,3	-0,1	0,1	-0,1					0,2	Total in %
2,5	0,1	0,1	0,0	0,1	0,1	0,0	0,1					0,4	Regulated prices in %
0,42	0,01	0,01	0,01	0,02	0,02	0,00	0,02					0,06	(contribution to total) in % points
													Influence of indirect taxes changes
-0,27	0,00	0,00	0,00	0,00	0,00	0,00	0,00					-0,03	on unregulated prices (contribution to total) in % points
													Core inflation in %
1,2	0,1	-0,1	0,0	0,3	-0,1	0,1	-0,1					0,2	(contribution to total) in % points
1,00	0,12	-0,04	-0,02	0,23	-0,11	0,07	-0,12					0,14	of with: Food prices in %
3,2	0,5	0,2	0,8	1,3	-1,6	-1,0	-1,0					0,3	(contribution to total) in % points
0,52	0,08	0,04	0,13	0,22	-0,28	-0,17	-0,16					0,05	Net inflation (indirect tax changes excluded) in %
0,7	0,1	-0,1	-0,2	0,0	0,3	0,4	0,1					0,1	(contribution to total) in % points
0,48	0,04	-0,08	-0,15	0,00	0,17	0,24	0,04					0,09	

The same period of the previous year

rok 2020 / year 2020												Ø od zač.roka	
1.	2.	3.	4.	5.	6.	7.	8.	9.	10.	11.	12.		
3,0	3,0	2,3	2,1	2,0	1,8	1,7	1,4					2,2	Total in %
3,4	3,4	3,4	3,3	3,4	3,5	3,3	2,9					3,3	Regulated prices in %
3,2	3,2	2,4	2,1	2,0	1,8	1,8	1,5					2,2	Core inflation in %
5,9	6,1	5,1	6,0	6,3	4,1	3,3	2,3					4,9	of with: Food prices in %
2,6	2,4	1,7	1,2	0,9	1,2	1,4	1,3					1,6	Net inflation (indirect tax changes excluded) in %

December of the previous year

rok 2020/ year 2020												Ø od zač.roka	
1.	2.	3.	4.	5.	6.	7.	8.	9.	10.	11.	12.		
1,2	1,3	1,3	1,2	1,5	1,4	1,5	1,4					1,3	Total in %
2,5	2,6	2,7	2,7	2,8	2,9	3,0	3,1					2,8	Regulated prices in %
0,42	0,44	0,45	0,45	0,48	0,49	0,50	0,52					0,47	(contribution to total) in % points
													Influence of indirect taxes changes
-0,27	-0,27	-0,27	-0,27	-0,27	-0,27	-0,27	-0,27					-0,27	on unregulated prices (contribution to total) in % points
													Core inflation in %
1,2	1,4	1,3	1,3	1,5	1,4	1,5	1,4					1,4	(contribution to total) in % points
1,00	1,12	1,08	1,06	1,29	1,18	1,25	1,13					1,14	of with: Food prices in %
3,2	3,7	3,9	4,7	6,1	4,4	3,3	2,3					3,9	(contribution to total) in % points
0,52	0,61	0,65	0,78	1,00	0,72	0,55	0,38					0,65	Net inflation (indirect tax changes excluded) in %
0,7	0,8	0,6	0,4	0,4	0,7	1,1	1,1					0,7	(contribution to total) in % points
0,48	0,52	0,43	0,28	0,28	0,46	0,70	0,74					0,49	

Priemerné spotrebiteľské ceny vybraných tovarov a služieb
Average consumer prices of selected goods and services

v Euro

EUR

Reprezentant	Merná jednotka	VI.2020	VII.2020	VIII.2020	Representative
Ryža lúpaná	1 kg	1,53	1,50	1,56	Rice shelled
Pšeničná múka polohrubá výber	1 kg	0,51	0,50	0,50	Wheat flour
Chlieb tmavý	1 kg	1,51	1,51	1,50	Ryebread
Rožok biely obyčajný	40 g	0,07	0,07	0,07	Roll
Cestoviny vaječné	500 g	1,26	1,27	1,29	Egg pastas
Hovädzie mäso predné s kosťou	1 kg	5,38	5,49	5,30	Chuck roast with the bone
Hovädzie mäso predné bez kosti	1 kg	7,08	7,12	7,10	Boneless chuck roast
Hovädzie mäso zadné bez kosti	1 kg	8,86	8,91	8,89	Boneless round roast
Bravčové karé	1 kg	5,42	5,25	5,13	Pork cutlet
Bravčová krkovička s kosťou	1 kg	5,45	5,29	5,16	Pork neck with the bone
Bravčový bôčik	1 kg	4,79	4,78	4,74	Flank of bacon
Bravčové stehno bez kosti	1 kg	4,98	4,82	4,85	Boneless ham shank
Bravčové pliecko bez kosti	1 kg	4,72	4,52	4,32	Boneless pork shoulder
Kurča pitvané	1 kg	2,49	2,43	2,44	Chicken frier
Jemné párky	1 kg	6,24	6,18	6,08	Fine frankfurters
Sunková saláma	1 kg	6,02	6,07	6,06	Ham salami
Trvanlivá saláma	1 kg	8,96	9,07	8,99	Durable salami
Sardinky v oleji	125 g	1,08	1,07	1,08	Sardines in oil
Pasterizované polotučné mlieko	1 l	0,77	0,77	0,77	Skim milk
Zahustené sladené mlieko (SALKO)	397 g	2,14	2,13	2,16	Condensed sweet milk
Jogurt ovocný	150 g/ ml	0,37	0,37	0,37	Fruit yoghurt
Mlieko kyslé	1 kus	0,73	0,73	0,74	Sour milk
Syr Eidamská tehla	1 kg	7,00	6,97	6,79	Edam cheese
Oštiepok údený	1 kg	11,61	11,61	11,72	Smoked cheese
Tvaroh	250 g	1,19	1,19	1,20	Curds
Vajcia slepačie čerstvé	10 kusov	1,50	1,46	1,46	Fresh eggs
Čerstvé maslo	125 g	1,15	1,13	1,15	Fresh butter
Lahôdkový margarín	250 g	0,71	0,72	0,74	Margarine
Jedlý olej	1 l	1,73	1,75	1,75	Edible oil
Masť škvarená bravčová	1 kg	3,00	2,98	2,96	Lard
Jablká	1 kg	1,49	1,68	1,69	Apples
Zemiaky konzumné	1 kg	0,81	0,76	0,73	Potatoes
Cukor kryštálový	1 kg	0,73	0,72	0,74	Granulated sugar
Cokoláda mliečna	100 g	1,04	1,06	1,03	Milk chocolate
Pražená káva mletá - Štandard zmes	250 g	3,01	3,02	3,04	Ground coffee standard
Víno hroznové biele fľaškové	1 l	2,96	2,98	2,98	White wine bottled
Pivo 12° fľaškové	0,5 l	0,70	0,69	0,68	Beer 12° bottled
Cigarety s filtrom MARLBORO King Size	20 kusov	4,00	4,00	4,00	Filter cigarettes MARLBORO King Size
Detské tričko s krátkym rukávom	1 kus	8,60	8,52	8,51	Children's T-shirt, short sleeve

Priemerné spotrebiteľské ceny vybraných tovarov a služieb
Average consumer prices of selected goods and services

dokončenie tabuľky
v Euro

End of table
EUR

Reprezentant	Merná jednotka	VI.2020	VII.2020	VIII.2020	Representative
Pánsky oblek	1 kus	164,87	165,39	166,09	Gentlemen's suit
Pánska košeľa s dlhým rukávom	1 kus	28,45	28,28	28,32	Gentlemen's shirt, long sleeve
Dámsky pulóver s dlhým rukávom	1 kus	23,48	23,46	23,44	Ladie's pullover, long sleeve
Detská bunda zimná	1 kus	34,39	34,22	34,30	Children's winter jacket
Detské tepláky	1 kus	12,10	11,98	12,05	Children's tracksuit
Pánske ponožky	1 pár	2,33	2,33	2,31	Gentlemen's socks
Dámske pančuchové nohavice	1 kus	1,77	1,78	1,78	Ladie's stockings
Cistenie nohavíc dlhých do 3 dní (bez apretácie)	1 kus	4,75	4,80	4,82	Cleaning of long trousers up to 3 days
Pánska kožená obuv vychádzková	1 pár	59,37	58,76	58,60	Gentlemen's leather shoes
Dámska kožená obuv vychádzková-lodičky	1 pár	53,76	53,35	53,41	Ladie's leather shoes
Detská obuv vychádzková	1 pár	28,46	28,27	28,37	Children's shoes
Cement troskoportlandský SPC 325 ¹⁾	25 kg	2,99	3,01	3,02	Cement drossportland SPC 325 ¹⁾
Elektrina sadzba DD1: kWh	1 kWh	0,18	0,18	0,18	Electricity tariff DD1: kWh
Zemný plyn, sadzba D3 ²⁾	1 kWh	.	.	.	Natural gas, tariff D3 ²⁾
Hnedé uhlie	0,1 t	16,75	16,74	16,78	Brown coal
Skriňa šatníková dvojverová	1 kus	169,38	169,07	170,84	Wardrobe with two doors
Kombinovaná chladnička s mrazničkou, 260 l	1 kus	399,10	398,52	400,33	El refrigerator with freezing machine, 260 l
Elektrický kufríkový šijací stroj	1 kus	167,70	170,86	169,03	Electrical portable sewing machine
Elektrická žehlička naparovacia	1 kus	49,07	49,05	48,90	Electrical steam iron
Prací prostriedok univerzálny (prášok)	1 kg	3,08	3,11	3,13	Washing detergent powder
ŠKODA Fabia Combi 1,0 TSI Ambition (55 kW/ 75 k) ³⁾	1 kus	13 120,50	13 114,79	13 258,63	ŠKODA Fabia Combi 1,0 TSI Ambition (55 kW/ 75 hp) ³⁾
Detský bicykel	1 kus	175,70	175,37	175,93	Bicycle for children
Benzín natural 95 oktánový	1 l	1,107	1,170	1,157	Motor-car petrol 95
LPG	1 l	0,528	0,552	0,563	LPG
Nafta	1 l	1,021	1,041	1,037	Diesel
Osobný vlak, obyč. cestovné 2. tr. na vzdialenosť 46 km	1 lístok	2,55	2,55	2,55	Slow train, 2nd class 46 km
Autobus: obvyčajné cestovné 91-100 km	1 lístok	4,50	4,50	4,50	Bus fare, 91-100 km
LCD/ LED televízor	1 kus	560,77	562,65	557,01	LCD/ LED TV set
Zjazdové lyže (150-170 cm) s bezp. viazaním	1 pár	291,91	291,91	291,91	Ski (150-170 cm) with safety binding
Poplatok za rozhlas a televíziu	1 mesačne	4,64	4,64	4,64	Radio and TV subscriber's fee
Pivo sudové 10 % svetlé v reštauračnom stravovaní	0,5 l	1,26	1,27	1,27	Cask beer 10 % in restaurants
Toaletné mydlo výberové	100 g	0,80	0,81	0,81	Toilette soap extra
Pánske náramkové hodinky	1 kus	90,43	90,58	90,34	Gentlemen's wristwatch

¹⁾ Od januára 2020 sa zmenila merná jednotka z 0,1 t na 25 kg

²⁾ Od januára 2020 sa Zemný plyn pre domácnosti sleduje ako subindex

³⁾ Do decembra 2019 sa zisťovali ceny automobilu ŠKODA Fabia Combi 1,0 MPI Ambition (55 kW/ 75 k)

¹⁾ From January 2020 the measure unit was change from 0,1 t to 25 kg

²⁾ From January 2020 Natural gas for households has been monitored as a subindex

³⁾ Till December 2019 were collected prices for ŠKODA Fabia Combi 1,0 MPI Ambition (55kW/ 75 k)

Vývoj indexov cien jedál a nealkoholických nápojov v reštauračnom stravovaní a indexov cien položiek spojených s prevádzkou motorových vozidiel, počítaných k decembru 2000 = 100 (pre úpravy sadzieb cestovných náhrad vyhlasovaných Ministerstvom práce, sociálnych vecí a rodiny Slovenskej republiky)

Evolution of price indices of meals and non-alcoholic beverages in restaurants and of price indices of items connected with service of motor vehicles, with base period December 2000 = 100 (for adjustment of travelling compensation rates declared by Ministry of Labour, Social Affairs and Family of the Slovak Republic)

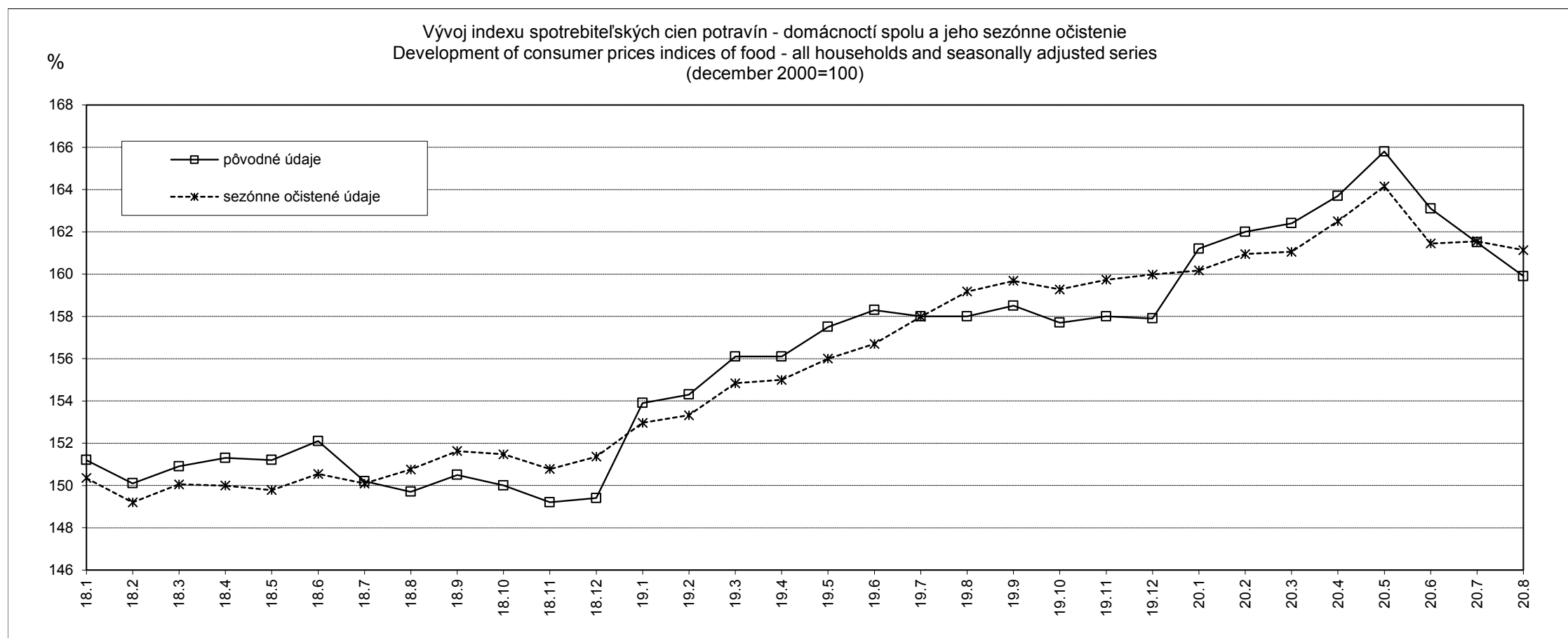
Ukazovateľ Indicator	Rok 2019						Rok 2020								
	8.	9.	10.	11.	12.	1*)	1.	2.	3.	4.	5.	6.	7.	8.	1*)
Reštauračné stravovanie / Restaurants	206,9	208,5	209,5	210,1	210,7	205,9	212,7	213,9	214,5	215,3	215,3	217,4	218,9	219,9	216,0
Motorové vozidlá / Motor vehicles	144,2	144,6	144,8	145,1	145,3	143,2	148,0	148,7	148,9	149,4	149,8	149,8	150,8	149,5	149,3

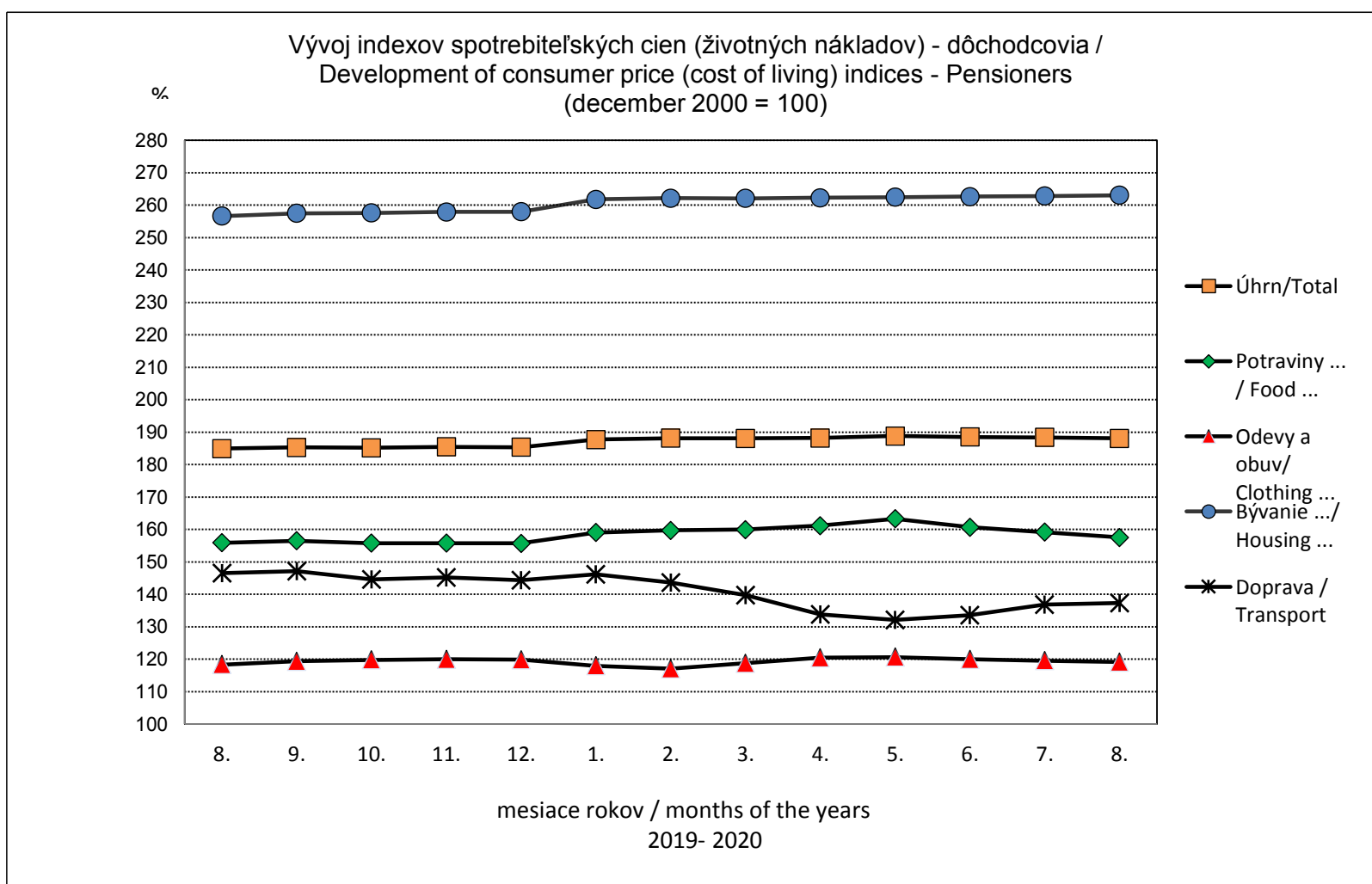
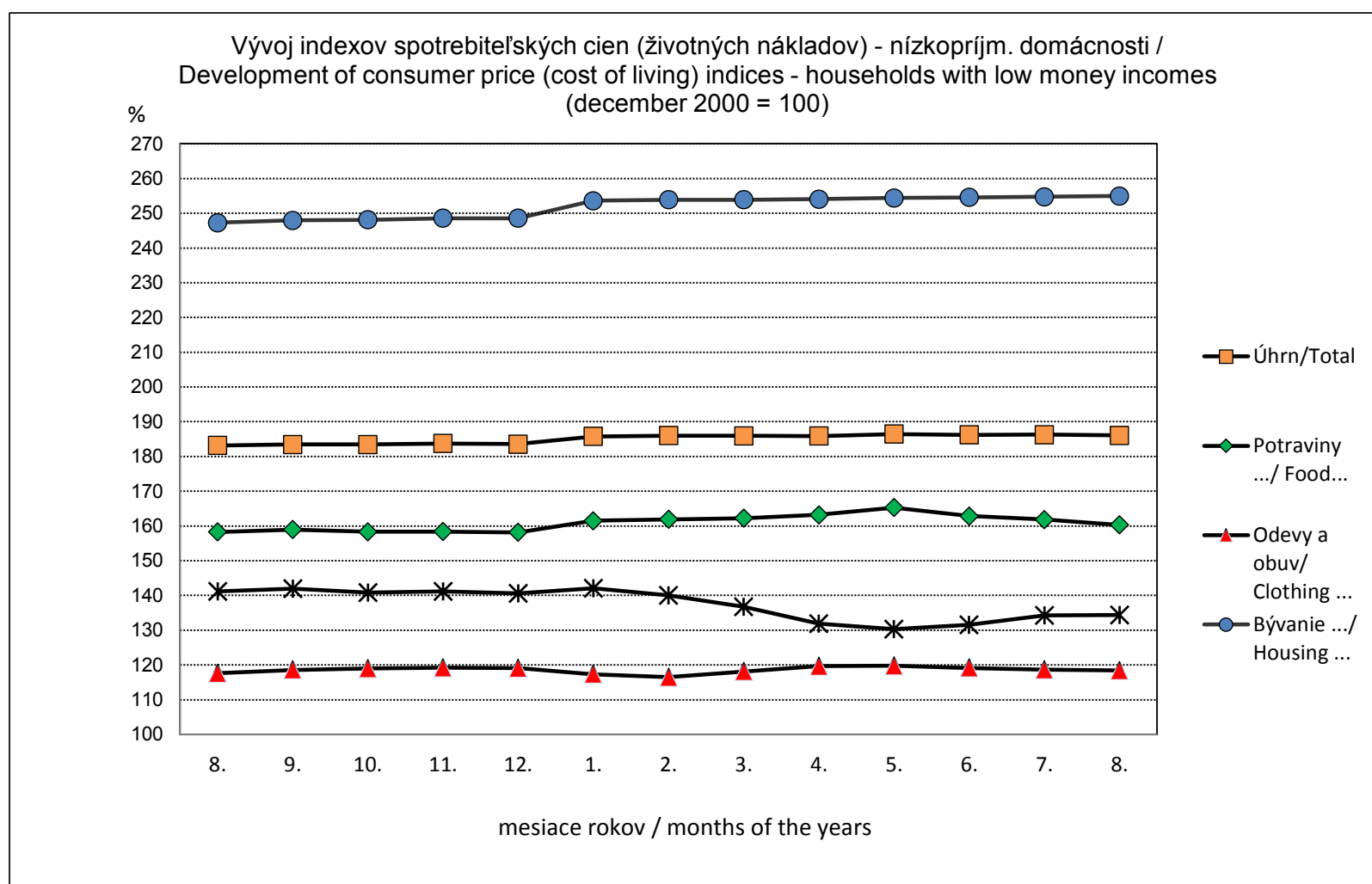
1*) priemer od začiatku roka / Average since the beginning of year

Sezónne očistený index spotrebiteľských cien za skupinu potraviny
Seasonally adjusted consumer price index for food-stuffs

Ukazovateľ / Indicator		Rok / Year	December 2000=100												1)
			Mesiac / Month												
			1.	2.	3.	4.	5.	6.	7.	8.	9.	10.	11.	12.	
Index spotrebiteľských cien potravín - domácnosti spolu a jeho očistenie	Pôvodné údaje Original series	2015	142,3	142,2	142,4	143,3	145,0	145,3	143,3	142,1	142,2	142,3	141,5	140,2	142,7
		2016	138,7	139,3	139,2	139,4	138,9	139,3	138,5	137,5	137,3	137,3	138,0	138,4	138,5
		2017	140,9	143,2	142,3	142,6	143,9	144,4	144,5	143,9	144,6	146,2	147,5	147,9	144,3
		2018	151,2	150,1	150,9	151,3	151,2	152,1	150,2	149,7	150,5	150,0	149,2	149,4	150,5
		2019	153,9	154,3	156,1	156,1	157,5	158,3	158,0	158,0	158,5	157,7	158,0	157,9	157,0
		2020	161,2	162,0	162,4	163,7	165,8	163,1	161,5	159,9					162,4
Developement of consumer indices of food - all households and seasonaly adjusted series	Sezónne očistené údaje Seasonally adjusted series	2015	141,7	141,4	141,7	142,5	143,5	143,5	142,8	143,0	143,3	143,6	142,9	142,1	142,7
		2016	138,1	138,5	138,6	138,4	137,5	137,7	138,2	138,4	138,3	138,6	139,4	140,2	138,5
		2017	140,2	142,4	141,3	141,8	142,5	142,9	144,3	144,8	145,7	147,6	149,0	149,8	144,4
		2018	150,4	149,2	150,1	150,0	149,8	150,5	150,1	150,8	151,6	151,5	150,8	151,4	150,5
		2019	153,0	153,3	154,8	155,0	156,0	156,7	158,0	159,2	159,7	159,3	159,7	160,0	157,1
		2020	160,2	160,9	161,1	162,5	164,1	161,4	161,6	161,1					161,6

1) Priemer od začiatku roka / Average since the beginning of year





METODICKÉ VYSVETLIVKY

Od januára 2020, po revízii indexov spotrebiteľských cien, sa vývoj indexov spotrebiteľských cien sleduje na univerzálnom spotrebnom koši, založenom na súbore 728 reprezentantov – vybraných druhov tovarov a služieb platených obyvateľstvom. Revidovaný spotrebný kôš bol prerokovaný a schválený zástupcami štatistických orgánov, ministerstiev, odborových orgánov a ďalších.

Index spotrebiteľských cien tovarov a služieb (životných nákladov) pre všetky domácnosti charakterizuje cenový vývoj v celospoločenskom priemere. Indexy spotrebiteľských cien (životných nákladov) sa vypočítavajú aj pre vybrané typy sociálnych skupín domácností – zamestnancov, dôchodcov a za skupinu nízkopríjmových domácností.

Výber reprezentantov v indexoch spotrebiteľských cien (životných nákladoch) pre všetky domácnosti, ako aj pre jednotlivé sociálne skupiny domácností je rovnaký, odlišujú sa iba ich váhy.

Počnúc januárom 2005 sme prešli na výpočet indexu spotrebiteľských cien k základnému obdobiu (december 2000) reťazením cez december predchádzajúceho roku. Aby bolo zabezpečené, že váhy za základné agregáty odrážajú súčasnú výdavkovú vzorku a spotrebiteľské správanie, sú váhy každoročne revidované. Dôležitou črtou reťazového indexu je, že táto každoročná aktualizácia váh umožňuje a uľahčuje zavedenie nových položiek a podindexov a odstránenie zastaralých.

Pre zabezpečenie prepojenia starých a nových časových radov, je pri počítaní reťazového indexu potrebné prekryvacie obdobie (k), v ktorom má byť index počítaný, použijúc starú a novú sadu váh. Týmto prekryvacím obdobím môže byť mesiac alebo rok. ŠÚSR pri reťazení stanovil december predchádzajúceho roka ako prekryvacie obdobie, t.j. v roku 2020 je týmto obdobím december 2019. December 2019 je posledným obdobím, za ktoré sa počíta index na predchádzajúcom spotrebnom koši a systéme váh a zároveň je referenčným (základným) obdobím pre ceny nového spotrebného koša a nový systém váh. December predchádzajúceho roka tvorí teda prepojenie (prekryvacie obdobie) medzi predchádzajúcim a novým indexom a tieto vytvárajú reťazový index.

Reťazový index môže mať dve, alebo viac prepojení. Medzi každým prepájacím obdobím index môže byť počítaný ako index s fixnými váhami.

Nevýhodou metódy reťazenia je neaditivita, t.j., keď nový časový rad je prepojený na starý, indexy vyššej úrovne po prepojení nemôžu byť získané ako vážený aritmetický priemer jednotlivých indexov, použijúc nové váhy.

Výber reprezentantov

Za cenové reprezentanty boli vybrané výrobky a služby, ktoré sa významne podieľajú na výdavkoch obyvateľstva a svojím rozsahom reprezentujú celú sféru spotreby.

Členenie indexov sa uskutočnilo v súlade s metodikou Eurostatu tak, že sa univerzálny spotrebný kôš člení na 12 odborov podľa klasifikácie COICOP (Klasifikácia individuálnej spotreby podľa účelu). Počet cenových reprezentantov v univerzálnom spotrebnom koši indexov spotrebiteľských cien je od januára 2020 nasledovný:

Odbor COICOP	NÁZOV ODBORU COICOP	Stála váha v promile	Počet reprezentantov
	Úhrnný index spotrebiteľských cien	1000,0000	728
	v tom:		
01	Potraviny a nealkoholické nápoje	181.9590	146
02	Alkoholické nápoje a tabak	53.7224	12
03	Odevy a obuv	47.9486	88
04	Bývanie, voda, elektrina, plyn a iné palivá	248.3774	49
05	Nábytok, bytové zariadenie a bežná údržba domácnosti	71.9375	88
06	Zdravotníctvo	26.5275	37
07	Doprava	76.0171	83
08	Pošta a telekomunikácie	33.6818	19
09	Rekreácia a kultúra	89.9569	83
10	Vzdelávanie	17.5182	8
11	Reštaurácie a hotely	71.7665	44
12	Rozličné tovary a služby	80.5871	71

Metóda zisťovania spotrebiteľských cien

Spotrebiteľské ceny jednotlivých reprezentantov sa zisťujú na celom území SR vo vybranej sieti predajní a prevádzok služieb, kde obyvatelia obvykle nakupujú. Ceny sú zisťované počas prvých 20 dní sledovaného mesiaca.

Váhový systém

Váhy jednotlivých reprezentantov boli vypočítané z údajov zistených štatistikou rodinných účtov za rok 2015, z podkladov štatistiky národných účtov za rok 2018 a z údajov získaných z rôznych administratívnych zdrojov. Tieto boli použité na spresnenie štruktúry spotreby obyvateľstva.

Spôsob výpočtu indexov

Index spotrebiteľských cien je indexom Laspeyresovho typu:

$$I = \frac{\sum \frac{p_1}{p_0} p_0 q_0}{\sum p_0 q_0} 100$$

p_1 - cena tovaru (služby) v sledovanom (bežnom) období,

p_0 - cena tovaru (služby) v základnom období,

q_0 - predané (realizované) množstvo tovaru (služby) v základnom období,

$\frac{p_1}{p_0}$ = individuálny index ceny určitého tovaru alebo služby

Výpočet reťazového indexu

Predpokladajme, že časové rady indexov s fixnými váhami boli vypočítané s obdobím 0 ako referenčným obdobím pre index a ceny a že v období k (prekrývacom období) bola zavedená nová sada váh a aktualizovaný spotrebný kôš do indexu. Reťazový index je potom počítaný ako:

$$I = I^{0:k} \sum w_i^k I_i^{k:t} = I^{0:k} I^{k:t}$$

0 – referenčné obdobie pre index

k – prekrývacie obdobie

t – bežné obdobie

Členenie a časový základ indexov

Indexy sú publikované podľa 12 odborov a 44 skupín klasifikácie COICOP, v rámci ktorej jednotlivé odbory obsahujú:

01 Potraviny a nealkoholické nápoje

- zahŕňa všetky druhy potravinárskych výrobkov a nealkoholických nápojov

02 Alkoholické nápoje a tabak

- zahŕňa alkoholické nápoje a tabakové výrobky

03 Odevy a obuv

- zahŕňa odevné materiály, všetky druhy sortimentu pánskeho, dámskeho a detského textilného tovaru, odevov, obuvi, vrátane opráv, zákazkovej výroby a čistenia týchto odevných súčastí

04 Bývanie, voda, elektrina, plyn a iné palivá

- zahŕňa nájomné, úhrady za používanie družstevných bytov, tovary a služby pre pravidelnú údržbu a opravy bytov, vodné a stočné, všetky druhy energií (elektrina, plyn, teplo, pevné palivá)

05 Nábytok, bytové zariadenie a bežná údržba domácnosti

- zahŕňa nábytok a bytové zariadenie, koberce a iné podlahové krytiny, bytový textil, domáce spotrebiče, stolné náčinie, sklo, domáce náradie, opravy domácich spotrebičov a tovary a služby pre bežnú údržbu domácností

06 Zdravotníctvo

- zahŕňa zdravotnícke a farmaceutické výrobky, terapeutické prístroje a zariadenia, lekárske služby, zubné lekárstvo, nemocničné služby a ostatné zdravotnícke služby iné ako nemocničné

07 Doprava

- zahŕňa osobné dopravné prostriedky vrátane opráv a náhradných dielov, pohonné hmoty, mazivá a verejnú dopravu (železničná, cestná, letecká)

08 Pošta a telekomunikácie

- zahŕňa poštové služby, telefónne a faxové prístroje, telefónne a faxové služby

09 Rekreačia a kultúra

- zahŕňa zariadenia na príjem, nahrávanie a reprodukciu zvuku a obrazu, fotografické a kinematografické prístroje, zariadenia na spracovanie údajov, opravy zariadení a príslušenstva pre rekreáciu a kultúru, hračky, vybavenie pre šport, záhradkárské potreby, rekreačné a kultúrne služby, dovolenky s programom, knihy, učebnice, noviny a periodiká, kancelárske a kresliace potreby

10 Vzdelávanie

- zahŕňa vzdelávanie vrátane poplatkov v umeleckých školách, jazykových školách a kurzoch

11 Reštaurácie a hotely

- zahŕňa jedlá a nápoje v reštauráciách, stravovacie služby v závodnom, školskom a predškolskom stravovaní, ubytovacie služby v hoteloch, penziónoch a internátoch

12 Rozličné tovary a služby

- zahŕňa výrobky, prístroje a služby pre osobnú starostlivosť, osobné predmety, šperky, hodiny, hodinky, sociálnu starostlivosť, poistenie, rôzne finančné služby a iné služby inde neklasifikované (poplatky za právne služby, pohrebné služby, inzeráty a iné)

Základným obdobím indexov je december 2000 = 100.

Pre potreby používateľov sú v publikácii uvedené indexy k základu:

- december 2000 = 100
- december 2018 = 100
- december 2019 = 100
- predchádzajúce obdobie = 100
- rovnaké obdobie minulého roka = 100

V publikácii „Indexy spotrebiteľských cien v SR“ - v tabuľke „Priemerné spotrebiteľské ceny vybraných tovarov a služieb“ sú uvedené priemerné ceny za výber zo 728 reprezentantov spotrebného koša.

Počnúc mesiacom február 1999 sekcia národných účtov a cien ŠÚ SR publikuje sezónne očistený index spotrebiteľských cien za potraviny.

Od januára 2000 je publikácia „Indexy spotrebiteľských cien v SR“ rozšírená o vývoj jadrovej a čistej inflácie.

CHARAKTERISTIKA JADROVEJ A ČISTEJ INFLÁCIE

Jadrová inflácia kvantifikuje mieru rastu cenovej hladiny na neúplnom spotrebnom koši. Zo spotrebného koša sú vylúčené položky s regulovanými cenami a položky s cenami ovplyvňovanými inými administratívnymi opatreniami. Položky, u ktorých dôjde k cenovým zmenám z dôvodu daňových úprav (napr. zmien DPH, spotrebných daní, dotácií), zostávajú súčasťou spotrebného koša, ale vplyv daňových úprav sa eliminuje. Jadrová inflácia bude kvantifikovaná dvoma spôsobmi:

- ako príspevok upraveného koša (v percentuálnych bodoch) k celkovej miere inflácie, očistený od zmien daňového zaťaženia príslušných položiek spotrebného koša
- ako prírastok cien upraveného spotrebného koša (v percentách), očistený od zmien daňového zaťaženia príslušných položiek spotrebného koša.

Celkovú infláciu teda rozkladáme na jadrovú infláciu (vplyv položiek s trhovými cenami), vplyv položiek s regulovanými cenami a vplyv nepriamych daní (eliminácia daňových úprav).

Príspevok jadrovej inflácie vyjadruje, o koľko percent by sa v príslušnom období zmenila cenová hladina, keby nedošlo k zmene cien vplyvom administratívnych zásahov. To znamená, že pokiaľ nedochádza k žiadnym zmenám administratívnych cien, je príspevok jadrovej inflácie zhodný s celkovou infláciou.

Príspevok jadrovej inflácie (v percentuálnych bodoch) k celkovej inflácii ďalej rozkladáme na príspevok čistej inflácie a príspevok cien potravín. Dôvodom na oddelenie podielu potravín z čistej inflácie bol fakt, že ceny potravín v minulosti podliehali značnej sezónnosti ako aj netrhovým opatreniam vlády (napr. zmeny garantovaných cien pre prvovýrobcov, dotácií, dovozných ciel, kvót).

ZOZNAM POLOŽIEK, O KTORÉ SA UPRAVUJE SPOTREBNÝ KÔŠ PRE VÝPOČET JADROVEJ A ČISTEJ INFLÁCIE:

A. Položky vylúčené z výpočtu čistej a jadrovej inflácie

1. Položky s maximálnymi cenami

- a) stanovené Dopravným úradom SR
 - osobná železničná doprava
- b) stanovené ÚRSO (Úrad pre reguláciu sieťových odvetví)
 - vodné a stočné
 - elektrina pre domácnosti
 - zemný plyn pre domácnosti
 - tepelná energia pre domácnosti
- c) stanovené úradom pre reguláciu elektronických komunikácií a poštových služieb SR
 - poštové služby
 - telefónne a telegrafické služby
- d) stanovené regionálnou samosprávou (VÚC) a miestnou samosprávou (obce)
 - osobná autobusová doprava
 - mestská hromadná doprava
 - služby spojené s bývaním (čistenie a kontrola komína, odvoz komunálneho odpadu atď.)
 - služby sociálnej starostlivosti
- e) stanovené Ministerstvom výstavby a regionálneho rozvoja SR
 - čisté nájomné v nájomných bytoch
- f) stanovené Ministerstvom zdravotníctva SR
 - vybrané položky liekov a výkonov v zdravotníctve
- g) stanovené Ministerstvom školstva SR
 - školské a predškolské stravovanie

2. Poplatky

- koncesionárske poplatky za rozhlas a televíziu
- poplatky za predškolské a školské vzdelanie
- poplatky za overenie podpisu v listinách, vydanie pasu, výpis z registra trestov a iné
- poplatky za právne úkony
- poplatok za psa

B. Položky, u ktorých sú eliminované cenové dopady vyplývajúce z titulu úprav, ktoré však nie sú vylúčené zo spotrebného koša

- DPH
- spotrebné dane

ZÁSADY VÝPOČTU JADROVEJ A ČISTEJ INFLÁCIE

1. Zo spotrebného koša sú vylúčené položky s regulovanými cenami, uvedené v bode A. Zoznam týchto položiek bude aktualizovaný ročne, vždy v januári príslušného roka podľa Cenových vestníkov regulačných úradov SR a vyhlásení v Z.z. SR. Zoznam vylúčených položiek bude platný počas celého roka bez ohľadu na prípadné cenové liberalizácie, ktoré by nastali v priebehu roka.
2. Položky, u ktorých dôjde k cenovým zmenám z dôvodu daňových úprav, t.j. položky uvedené v bode B, zostávajú súčasťou spotrebného koša, ale vplyv daňových úprav sa eliminuje. Eliminácia cenových zmien sa uskutoční v príslušnom časovom období, kedy daňové úpravy vstúpia do platnosti. Zoznam položiek, u ktorých sa bude cenová zmena eliminovať, bude aktualizovaný priebežne podľa zákonov NR SR vyhlásených v Z.z. SR.
3. Položky, ktoré zostávajú v spotrebnom koši pre výpočet jadrovej a čistej inflácie, majú priradené rovnaké váhy ako v úplnom spotrebnom koši.

VZOREC VÝPOČTU JADROVEJ INFLÁCIE

$$I_{x_{a_i}} = I_x \frac{\Delta a_i}{\Delta x}$$

$I_{x_{a_i}}$ = vplyv položiek s trhovými (neregulovanými) cenami na celkovú infláciu v percentuálnych bodoch

I_x = celkový indexu spotrebiteľských cien v %

Δa_i = absolútny rozdiel prepočítaných váh položiek s trhovými cenami k sledovanému obdobiu

Δx = absolútny rozdiel prepočítaných váh za celý spotrebný kôš k sledovanému obdobiu

METHODOLOGICAL NOTES

Since January 2020, after comprehensive revision of consumer price indices, the development of consumer price indices has been surveying on an universal consumer basket established on the set of 728 representative items - selected goods and services paid by the population. A new, revised consumer basket was discussed and consented by the representatives of the statistical bodies, ministries, trade unions and others.

Consumer price index of goods and services for all households characterises price development on a generally averaged level. Consumer price indices are also calculated for selected types of social groups of households - employees, pensioners and for households with low money incomes.

The coverage of representatives in the consumer price indices for all households as well as for individual social groups of households is the same, the only difference is in their weights.

Starting with January 2005 we introduced the compilation of consumer price indices (based on December 2000) by chaining using December of a previous year as a linking period. Weights for the elementary aggregates have to be annually revised to ensure that they reflect current expenditure patterns and consumer behaviour. The important feature of a chain index formula is that it allows weights to be annually updated and facilitates the introduction of new items and sub-indices and the removal of obsolete ones.

In order to be able to link the old and the new series, an overlapping (link) period k is needed in which the index has to be calculated using both the old and the new set of weights. The link period may be a month or a year. SO SR stated as a link period December of a previous year, i.e. December 2019 is a link period for the compilation of indices in the year 2020. December 2019 is a last period, for which the index is calculated using the previous consumer basket and system of weights and at the same time is the price reference period for an updated consumer basket. Thus December of a previous year is a link period between the new and the old index and these indices create (compile) a chain index.

A chain index may have two or more links. Between each link period, the index may be calculated as a fixed weight index.

The disadvantage of a chain index is that chaining leads to non-additivity. When the new series is chained onto the old, the higher-level indices after the link cannot be obtained as weighted arithmetic averages of individual indices using the new weights.

Selection of representatives

Goods and services with the important share in expenditures of the population, representing the whole sphere of consumption, were selected as price representatives.

Breakdowns of indices were designed in harmony with methodology of Eurostat; universal consumer basket is divided into 12 divisions of COICOP classification (Classification of Individual Consumption by Purpose). Number of price representatives in the universal consumer basket of consumer price indices since January 2020 is as follows:

COICOP division	Title of COICOP division	Constant weight in per mille	Number of representative items
	Consumer price index - total	1000,0000	728
	of which:		
01	Food and non-alcoholic beverages	181.9590	146
02	Alcoholic beverages and tobacco	53.7224	12
03	Clothing and footwear	47.9486	88
04	Housing, water, electricity, gas and other fuels	248.3774	49
05	Furnishings, household equipment and routine household maintenance	71.9375	88
06	Health	26.5275	37
07	Transport	76.0171	83
08	Communications	33.6818	19
09	Recreation and culture	89.9569	83
10	Education	17.5182	8
11	Restaurants and hotels	71.7665	44
12	Miscellaneous goods and services	80.5871	71

Method of collecting data on consumer prices

Consumer prices of individual representatives are collected at the whole territory of Slovak republic in selected network of shops and service businesses where inhabitants usually do their shopping. Prices are collected during initial 20 days of a reference month.

Weighting system

Weights of individual representatives were computed on the basis of data from statistics on family budget in 2015, of other data from national account statistics in 2018 and data obtained from various administrative sources. These data were used for determination of accurate consumption structure of inhabitants.

Method of calculating indices

Consumer price indices are Laspeyres type indices:

$$I = \frac{\sum \frac{p_1}{p_0} p_0 q_0}{\sum p_0 q_0} 100$$

p_1 - price of goods (service) in current period

p_0 - price of goods (service) in base period

q_0 - sold (realised) quantity of goods (service) in base period

$\frac{p_1}{p_0}$ = individual price index of certain goods (service)

The calculation of a chain index

Assume that a series of fixed-weight indices have been calculated with period 0 as the price reference period and that in a subsequent period k , a new set of weights has to be introduced in the index. The new set of weights may, or may not, have been price- updated from the new weight reference period-to-period k . A chain index is then calculated as:

$$I = I^{0:k} \sum w_i^k I_i^{k:t} = I^{0:k} I^{k:t}$$

0 – index reference period

k – overlapping (link) period

t – current period

Structure and base period of indices

Indices are published by 12 divisions and 44 groups of COICOP classification, within the framework of which individual divisions contain:

01 Food and non-alcoholic beverages

- includes all sorts of food products and non-alcoholic beverages

02 Alcoholic beverages and tobacco

- includes alcoholic beverages and tobacco products

03 Clothing and footwear

- includes clothing materials, all sorts of textile goods, garments and footwear for men, women and children, including repairs, custom-made production and cleaning of these articles

04 Housing, water, electricity, gas and other fuels

- includes rents, payments for using co-operative flats, goods and services for regular maintenance and repair of dwellings, water supply and salvage, all kinds of energy (electricity, gas, heating, solid fuels)

05 Furnishings, household equipment and routine household maintenance

- includes furniture and furnishings, carpets, floor coverings, household textiles, household appliances, tableware, glassware, household utensils, repairs of household appliances and goods and services for routine household maintenance

06 Health

- includes medical and pharmaceutical products, therapeutic appliances and equipment, services of physicians, dentistry, hospital services and other non-hospital services

07 Transport

- includes personal transport equipment including repairs and spare parts, fuels, lubricants and public transport (by railway, road, air)

08 Communications

- includes postal services, telephone and telefax equipment, telephone and telefax services

09 Recreation and culture

- includes equipment for the reception, recording and reproduction of sound and pictures, photographic and cinematography equipment, data processing equipment, repair of equipment and accessories for recreation and culture, toys, equipment for sport, gardening, recreational and cultural services, package holidays, books, text-books, newspapers and periodicals, stationery and drawing materials

10 Education

- includes education including charges in school of arts, language schools and courses

11 Restaurants and hotels

- includes meals and drinks in restaurants, catering services of work canteens, office canteens and canteens in schools, universities and other educational establishments, accommodation services in hotels, boarding houses and hostels

12 Miscellaneous goods and services

- includes products, appliances and services of personal care, personal effects, jewellery, clocks, watches, social welfare, insurance, various financial services and other services n.e.c. (fees for legal services, funeral services, advertisements and others)

Base period of indices is December 2000 = 100.

For users the publication contains indices with the following base periods:

- December 2000 = 100
- December 2018 = 100
- December 2019 = 100
- previous period = 100
- the same period of previous year = 100

In publication „Consumer price indices in the Slovak Republic“ - in the table „Average consumer prices of the selected goods and services“ the average prices are given for the selection from 728 representative items of consumer basket.

Starting with February 1999 National Accounts and Prices Section of SO SR has published seasonally adjusted consumer price index for food-stuffs.

Since January 2000 the publication „Consumer Price Indices in the Slovak Republic“ is enlarged by „Development of core and net inflation“.

CHARACTERISTICS OF CORE AND NET INFLATION

Core inflation quantifies growth rate of price level on incomplete consumer basket. From the consumer basket there are excluded those items with regulated prices and items with prices influenced by other administrative measurements. The items which will be changed due to tax amendments (e.g. change of VAT, precise taxes, subsidies) stay a part of consumer basket, but influence of tax amendments is eliminated. Core inflation is quantified in two ways:

- as contribution of amended basket (in percentual points) to total inflation rate, amended changes of tax burdening of individual items of consumer basket.
- as growth of amended consumer basket prices (in percentage), amended changes of tax burdening of individual items of consumer basket.

Though, total inflation is divided into core inflation (influence of items with market prices), influence of items with regulated prices and influence of indirect taxes (elimination of tax amendments).

Contribution of core inflation represents the information by how much percentage should the price level be changed, if there is no price change due to administrative interference. It means that if there are no changes of administrative prices, contribution of core inflation is equal with total inflation.

Contribution of core inflation (in percentual points) to total inflation is further divided into contribution of net inflation and contribution of foodstuff prices. Reason for putting aside share of foodstuffs from net inflation was the fact that foodstuff prices in the past were determined by considerable seasonality as well as non-market measurements (e.g. changes of guaranteed prices for the first producers, subsidies, import taxes, quotas).

LIST OF ITEMS WITH WHICH THERE IS ADJUSTED CONSUMER BASKET FOR CALCULATION OF CORE AND NET INFLATION:

A. ITEMS EXCLUDED FROM CALCULATION OF CORE AND NET INFLATION

1. Items with maximal prices

- a) approved by Transport Authority of the SR
 - passenger railway transport
- b) approved by Regulatory Office for Network Industries of the SR
 - water and waste water treatment
 - electricity
 - natural gas for households
 - heat energy for households
- c) approved by Regulatory Authority for Electronic Communications and Postal Services
 - post office services
 - telephone and telegraph services
- d) approved by regional self-government and municipal self-government
 - passenger bus transport
 - city mass transport
 - services connected with housing (cleaning and controlling chimney, sanitary services, etc.)
 - social care services
- e) approved by Ministry of Construction and Regional Development of the SR
 - net rent in rented dwellings
- f) approved by Ministry of Health of the SR
 - selected items of medicines and services in health care
- g) approved by Ministry of Education of the SR

- school and kindergarten boarding

2. Fees

- fees for radio and television
- fees for kindergarten and school education
- fees for verification of signature in certificates, passport issuing, extracts from criminal record and other fees for legal acts
- fee for dog

B. Items in which there are eliminated price impacts resulting from tax amendments, but which are not excluded from consumer basket

- VAT
- excise taxes

PRINCIPLES OF CALCULATION OF CORE AND NET INFLATION

1. From the consumer basket there are excluded those items with regulated prices stated under the point A. List of these items will be up-dated annually, always in January of given year according to the Price Bulletins of the Regulatory Offices SR and declarations in Digest of Laws. The list of excluded items will be valid throughout the whole year regardless possible price liberalisation, which might happen during the year.
2. The items which price will be changed due to tax amendments, these are the items stated under the point B, remain a part of consumer basket, but influence of tax amendments is eliminated. Elimination of price changes will take place in that time period, when tax amendments will become valid. The list of items, whose price change will be eliminated, will be updated continuously according to Laws of the NR SR declaration in Digest of Laws.
3. The items which stay in the consumer basket for calculation of core and net inflation are assigned the same weights as in total consumer basket.

FORMULA FOR CALCULATION OF CORE INFLATION

$$I_{x_{a_i}} = I_x \frac{\Delta a_i}{\Delta x}$$

$I_{x_{a_i}}$ = influence of items with market (non-regulated) prices on total inflation in percentual points

I_x = total consumer price index in %

Δa_i = absolute difference of recalculated weights of items with market prices as of the surveyed period

Δx = absolute difference of recalculated weights for the whole consumer basket as of the surveyed period

