



ŠTATISTICKÝ
ÚRAD
SLOVENSKEJ
REPUBLIKY

Indexy spotrebiteľských cien v Slovenskej republike

Consumer price indices
in the Slovak Republic

Makroekonomické
štatistiky

9
2020

Štatistický úrad Slovenskej republiky

Kód: 030520
Okruh: Ceny
Dátum: Október 2020

Indexy spotrebiteľských cien v Slovenskej republike

Consumer price indices
in the Slovak Republic

Sekcia podnikových štatistík
Generálny riaditeľ sekcie: Libuša Kolesárová
Odbor cenových štatistík
Kontaktná osoba: Štefan Adamec tel.: 02/50236525

9
2020

ZVEREJŇOVANIE VYBRANÝCH ÚDAJOV ŠTATISTICKÉHO ÚRADU SR

Kalendár prvého zverejnenia vybraných údajov Štatistického úradu SR je dostupný na internetovom portáli www.statistics.sk. Všetky upresnenia termínov za kategóriu spotrebiteľské ceny sú zverejnené na uvedenom internetovom portáli vopred.

RELEASE OF SELECTED DATA OF THE STATISTICAL OFFICE OF THE SR

Calendar of the first release of selected data of the Statistical Office of the SR is available on the Internet portal www.statistics.sk. All amendments of deadlines for the category of consumer prices are published on the given Internet portal in advance.

Autori publikácie: Ivana Dostálová
Iveta Sásiková
Eva Matušečková

Štatistický úrad Slovenskej republiky

Informačný servis

Miletičova 3

824 67 Bratislava

tel. +421/2/50 23 63 35, +421/2/50 23 63 39

e-mail: info@statistics.sk

www.statistics.sk

Rozmnožovanie obsahu tejto publikácie, ako aj jednotlivých častí, v pôvodnej alebo upravenej podobe pre komerčné účely, je možné len s písomným súhlasom Štatistického úradu SR. Údaje, ktoré sú obsahom tejto publikácie, je možné použiť len s uvedením zdroja.

Copying contents of this publication either whole or single parts, both in original and adjusted form for commercial purposes is possible only unless the Statistical Office of the Slovak Republic gives written permission. Data of this publication can be used only with identification of the source.

OBSAH / CONTENTS

strana/page

| | |
|---|--------------|
| Vývoj spotrebiteľských cien v Slovenskej republike DEVELOPMENT OF CONSUMER PRICES IN SLOVAK REPUBLIC | 4-7 |
| Indexy spotrebiteľských cien - členenie podľa odborov - súhrnná tabuľka Consumer price indices by division - summary table | 9-10 |
| Indexy spotrebiteľských cien - domácnosti spolu : Consumer price indices - all households : predchádzajúce obdobie = 100/ previous period = 100 december 2000 = 100 / December 2000 = 100 december predch. roka = 100 / December of the previous year = 100 rovnaké obdobie minulého roka = 100 / the same period of the previous year = 100 | 11-12 |
| Indexy spotrebiteľských cien podľa sociálnych skupín: Consumer price indices by social groups: predchádzajúce obdobie = 100/ previous period = 100 december 2000 = 100 / December 2000 = 100 december predch. roka = 100 / December of the previous year = 100 rovnaké obdobie minulého roka = 100 / the same period of the previous year = 100 | 13-16 |
| Indexy spotrebiteľských cien - nízkopríjmové domácnosti: Consumer price - households with low money incomes predchádzajúce obdobie = 100/ previous period = 100 december 2000 = 100 / December 2000 = 100 december predch. roka = 100 / December of the previous year = 100 rovnaké obdobie minulého roka = 100 / the same period of the previous year = 100 | 17-18 |
| Vývoj jadrovej a čistej inflácie k základu: Development of core and net inflation with basis: predchádzajúce obdobie = 100 / previous period = 100 rovnaké obdobie minulého roka = 100 / the same period of previous year = 100 december minulého roka = 100 / December of previous year = 100 | 19-20 |
| Priemerné spotrebiteľské ceny vybraných tovarov a služieb Average consumer prices of selected goods and services | 21-22 |
| Vývoj indexov cien pre úpravu sadzieb cestovných náhrad (december 2000=100) Evolution of the price indices for adjustment of travelling compensation rates (December 2000=100) | 23 |
| Sezónne očistený index spotrebiteľských cien za potraviny Seasonally adjusted consumer price index for food-stuffs | 24 |

| | strana/page |
|---|--------------|
| Grafy Graphs | |
| Indexy spotrebiteľských cien k základu: Consumer price (cost of living) indices with basis: december 2000 = 100 / December 2000 = 100 | 25-26 |
| Metodické vysvetlivky Methodological notes | 27-38 |

Vývoj spotrebiteľských cien v septembri 2020

Spotrebiteľské ceny sa v septembri v porovnaní s augustom v úhrne nezmenili, medziročne boli vyššie o 1,4 %. Po vyšších rastoch v minulom roku a začiatkom tohto roka, inflácia rastie najpomalšie za posledné tri roky.

Septembrový medziročný rast inflácie ovplyvnili najmä vyššie ceny za bývanie a energie (o 2,6 %), ceny rozličných tovarov služieb (o 4,6 %), k celkovému rastu významne prispeli aj vyššie ceny v reštauráciách a hoteloch a v zdravotníctve. Potraviny a nealkoholické nápoje boli medziročne vyššie už len o 0,1 %.

Vývoj spotrebiteľských cien v septembri v porovnaní s augustom 2020

Medzimesačne sa inflácia nezmenila. Najvýraznejší nárast cien zaznamenalo vzdelávanie o 1,8 %; alkoholické nápoje a tabak o 0,9 %; odevy a obuv o 0,6 %; zdravotníctvo o 0,5 %, ale tieto rasty vykompenzovali nižšie ceny v doprave o 0,7 %, zníženie cien potravín a nealkoholických nápojov o 0,5 % a tovarov a služieb v odbore rekreácia a kultúra o 0,4 %.

Zníženie cien **potravín** o 0,5 % ovplyvnili nižšie ceny ovocia o 1,6 %; chleba a obilnín o 1,5 %; zeleniny (vrátane zemiakov) o 0,7 %; mlieka, syrov a vajec o 0,5 %; olejov a tukov o 0,3 %. Vzrástli ceny mäsa o 0,4 % vplyvom vyšších cien údenín a hovädzieho mäsa. Znížili sa tiež ceny **nealkoholických nápojov** o 0,5 %, klesli najmä ceny minerálnych vôd, nealkoholických nápojov a štiav o 1,1 %.

Rast cien v odbore **alkoholické nápoje a tabak** o 0,9 % ovplyvnilo zvýšenie cien alkoholických nápojov o 1,4 % (najviac vzrástli ceny piva o 3 %); aj rast cien tabaku o 0,4 %.

Vyššie ceny v odbore **odevy a obuv** ovplyvnil rast cien obuvi o 1,4 %; odievania o 0,2 %.

Ceny v odbore **bývanie, voda, elektrina, plyn a ostatné palivá** sa medzimesačne zvýšili len mierne o 0,1 %.

Na vyššie ceny v rámci odboru **zdravotníctvo** o 0,5 % vplýval rast cien zdravotníckych výrobkov, zdravotníckych potrieb a zariadení o 0,5 % (najmä farmaceutických výrobkov a ostatných zdravotníckych výrobkov zhodne o 0,6 %); ambulantných služieb o 0,3 % (služieb zubných lekárov o 0,4 %).

Zníženie cien v **doprave** o 0,7 % spôsobil pokles cien prevádzky prostriedkov osobnej dopravy, z nich najviac ceny leteckej osobnej dopravy a medzimesačne klesli aj ceny palív o 1,1 %. Klesli tiež ceny pri nákupe dopravných prostriedkov o 0,3 %.

Pokles cien v odbore **rekreácia a kultúra** o 0,4 % ovplyvnili predovšetkým nižšie ceny organizovaných dovolenkových zájazdov o 2,9 %. Zvýšili sa najmä ceny rekreačných služieb a kultúry o 0,4 %.

Zvýšenie cien v odbore **vzdelávanie** o 1,8 % spôsobili vyššie poplatky za jazykové kurzy, jazykové školy, poplatky v základných umeleckých školách, za družiny a školné v materskej škole.

Na rast cien v odbore **reštaurácie a hotely** vplývalo zvýšenie cien stravovacích služieb 0,4 % a to najmä v jedálňach o 0,8 %.

Vyššie ceny v odbore **rozličné tovary a služby** ovplyvnil rast cien poistenia o 1,3 % (poistenia motorových vozidiel o 2 %); sociálnej ochrany o 0,7 % (poplatok v súkromných detských jasliach o 1,7 %); finančných služieb inde neklasifikovaných o 0,3 % (finančné služby poskytované bankami o 0,3 %).

Index spotrebiteľských cien sa v septembri oproti augustu nezmenil v domácnostiach zamestnancov, v domácnostiach dôchodcov, v nízkopríjmových domácnostiach.

Vývoj cien v septembri 2020 v porovnaní so septembrom 2019

V medzioročnom porovnaní sa zvýšili ceny **za bývanie, vrátane vody, elektriny, plynu a ostatných palív** o 2,6 %, a to najmä vďaka nárastu cien elektriny (o 8,8 %) a cenám za zber smetí (o 15 %). Vývoj cien v tomto odbore má podstatný vplyv na celkovú infláciu, pretože spotrebitelia minú v priemere takmer štvrtinu výdavkov práve na bývanie a energiu.

Za **potraviny a nealkoholické nápoje**, ktoré majú v spotrebnom koši tiež podstatné zastúpenie, platili spotrebitelia viac len o 0,1 %. Osobitne ceny potravín boli v porovnaní so septembrom 2019 vyššie o 0,4 %. Z nich najviac mäso (o 6 %), ryby a morské plody, naopak najviac zlacnela zelenina (o 10,6 %) a ovocie (o 2,1 %).

K rastu inflácie prispeli aj vyššie ceny **rozličných tovarov a služieb** o 4,6 %. Z nich medzioročne výraznejšie stúpili napríklad finančné služby (o 5,6 %) a ceny za osobnú starostlivosť (o 4,8 %), ako sú napríklad kadernícke a skrášľovacie služby (o 7,7 %).

V odbore **reštaurácie a hotely** najviac vzrástli ceny v stravovacích službách (o 4,7 %), menej v ubytovacích (2,8 %). V odbore **zdravotníctva** si spotrebitelia priplatili v septembri o 3,7 % viac ako minulý rok, a to najmä za ambulantné služby (o 3,8 %), z nich najviac za služby zubných lekárov (o 4,7 %). Celkovo sa zvýšili aj ceny **za vzdelávanie** o 2,4 %; **rekreáciu a kultúru** o 2 %; **nábytok, bytové zariadenie a bežnú údržbu domácnosti** o 1,9 %; **alkoholické nápoje a tabak** o 1,1 %; odevy a obuv o 0,3 %. Celkovú mieru inflácie na medzioročnej úrovni ovplyvnili aj pokles cien v doprave o 6,4 %.

V priemere za deväť mesiacov roku 2020 v porovnaní s rovnakým obdobím roku 2019 sa spotrebiteľské ceny v úhrne zvýšili o 2,1 %.

V priemere za deväť mesiacov roku 2020 v porovnaní s rovnakým obdobím roku 2019 sa index spotrebiteľských cien zvýšil za domácnosti zamestnancov o 2 %, za domácnosti dôchodcov o 2,3 % a za nízkopříjmové domácnosti o 2,2 %.

V porovnaní s augustom 2020 ovplyvnila jadrová inflácia vývoj úhrnnej inflácie 0,01 % bodmi a regulované ceny 0,04 % bodmi. Nepriame dane vývoj úhrnnej inflácie v septembri 2020 neovplyvnili.

Development of consumer prices in September 2020

In September, compared to August, consumer prices did not change in total, they were higher by 1,4 %,year-on-year. After higher growths last year and at the beginning of this year, inflation has risen the slowest in the last three years.

The September's year-on-year rise in inflation was mainly due to higher prices for housing and energy (by 2,6 %), prices of miscellaneous goods and services (by 4,6 %), and higher prices in restaurants and hotels and in health care also affected significantly the total growth. Food prices were higher only by 0,1 % year-on-year.

Development of consumer prices in September 2020 compared to August 2020

The inflation remained unchanged month-on-month. The most considerable price growth was recorded in education by 1,8 %; alcoholic beverages and tobacco by 0,9 %; clothing and footwear by 0,6 %; health by 0,5 %, but these growths were compensated by lower prices in transport by 0,5 % and goods and services in the division of recreation and culture by 0,4 %.

A decrease in **food** prices by 0,5 % was influenced by lower fruit prices by 1,6 %; bread and cereals by 1,5 %; vegetables (including potatoes) by 0,7 %; milk, cheese and eggs by 0,5 %; oils and fats by 0,3 %. Prices of meat increased by 0,4 % due to higher prices of sausages and beef. Prices of **non-alcoholic beverages** also dropped by 0,5 %, prices decreased mainly of mineral waters, non-alcoholic beverages and juices by 1,1 %.

An increase in prices in the division of **alcoholic beverages and tobacco** by 0,9 % was influenced by higher prices of alcoholic beverages by 1,4 % (beer prices increased the most by 3 %) as well as by a price rise of tobacco by 0,4 %.

A price rise in the division of **clothing and footwear** was influenced by higher prices of footwear by 1,4 %; clothing by 0,2 %.

Prices in the division of **housing, water, electricity, gas and other fuels** increased month-on-month only slightly by 0,1 %

Higher prices in the division of **health care** by 0,5 % were influenced by an increase of prices of medical products, medical appliances and equipment by 0,5 % (mainly of pharmaceutical products and other medical products equally by 0,6 %); outpatient services by 0,3 % (services of dentists by 0,4 %).

A drop in prices in **transport** by 0,7 % was influenced by lower prices of operation of personal transport equipment, of which mostly by the prices of air transport and month-on-month also by the drop of prices of fuels by 1,1 %. Prices of purchase of transport equipment also decreased by 0,3 %.

A decrease in prices in the division of **recreation and culture** by 0,4 % was mainly due to lower prices of package holidays by 2,9 %. In particular, prices of recreational services and culture increased by 0,4 %.

An increase in prices in the division of **education** by 1,8 % was caused by higher fees for language courses, language schools, fees in basic art schools, for school clubs and fees in kindergarten.

An increase in prices in the division of **restaurants and hotels** was influenced by higher prices of catering services by 0,4 %, especially in canteens by 0,8 %.

Higher prices in the division of **miscellaneous goods and services** were influenced by an increase in insurance prices by 1,3 % (motor vehicle insurance by 2 %); social protection by 0,7 % (fee in private nursery by 1,7 %); financial services n.e.c. by 0,3 % (financial services provided by banks by 0,3 %).

In September, compared to August, the consumer price index did not change in households of employees, in households of pensioners, in low-income households.

Price development in September 2020 compared to September 2019

Year-on-year, prices for **housing, including water, electricity, gas and other fuels** increased by 2,6 %, mainly due to an increase in electricity prices (by 8,8 %) and prices for garbage collection (by 15 %). Price developments in this division have a significant impact on the total inflation, as consumers spend on average almost a quarter of expenditure on housing and energy.

Consumers paid more by only 0,1 % for **food and non-alcoholic beverages**, which also have a significant share in the consumer basket. In particular, food prices were 0,4 % higher than in September 2019. Of these, meat (by 6 %), fish and seafood the most, while vegetables (by 10,6 %) and fruit (by 2,1 %) became cheaper the most.

Higher prices of **miscellaneous goods and services** by 4,6 % also affected a rise in inflation. Of these, financial services (by 5,6 %) and prices for personal care (by 4,8 %), such as hairdressing and beauty services (by 7,7 %), rose more significantly year-on-year.

As for the division of **restaurants and hotels**, prices increased the most in catering services (by 4,7 %), less in accommodation (2,8 %). In **health care**, consumers paid more by 3,7 % in September than last year, mainly for outpatient services (by 3,8 %), most of them for dental services (by 4,7 %). In general, prices for **education** also increased by 2,4 %; **recreation and culture** by 2 %; **furniture, furnishings and routine household maintenance** by 1,9 %; **alcoholic beverages and tobacco** by 1,1 %; clothing and footwear by 0,3 %. The total year-on-year inflation rate was also affected by a 6,4 % drop in transport prices.

On average, in the first nine months of 2020, compared to the same period in 2019, consumer prices in total increased by 2,1 %.

On average, in the first nine months of 2020, compared to the same period of 2019, the consumer price index increased for households of employees by 2 %, for households of pensioners by 2,3 % and for low-income households by 2,2 %.

In comparison with August 2020 the core inflation influenced the total inflation 0,01 % points and regulated 0,04 % points. Indirect taxes did not influence the total inflation in September 2020.

**INDEXY SPOTREBITEĽSKÝCH CIEN
V SLOVENSKEJ REPUBLIKE
TABUĽKY A GRAFY**

***CONSUMER PRICE INDICES
IN THE SLOVAK REPUBLIC
TABLES AND GRAPHS***

Indexy spotrebiteľských cien (životných nákladov) podľa odborov

v %

| Odbor | | rok 2019/ year 2019 | | | | | | | | | | | | |
|--|---|---------------------|-------|-------|-------|-------|-------|-------|-------|-------|-------|-------|-------|-------|
| | | 1. | 2. | 3. | 4. | 5. | 6. | 7. | 8. | 9. | 10. | 11. | 12. | 1) |
| Úhrn | a | 101,1 | 100,2 | 100,6 | 100,2 | 100,3 | 100,1 | 100,1 | 100,2 | 100,1 | 99,9 | 100,2 | 99,9 | 100,2 |
| | b | 171,1 | 171,5 | 172,5 | 172,9 | 173,5 | 173,6 | 173,8 | 174,2 | 174,4 | 174,3 | 174,5 | 174,3 | 173,4 |
| | c | 101,1 | 101,3 | 101,9 | 102,2 | 102,5 | 102,6 | 102,7 | 102,9 | 103,1 | 103,0 | 103,1 | 103,0 | 102,4 |
| | d | 98,2 | 98,4 | 99,0 | 99,2 | 99,5 | 99,6 | 99,7 | 99,9 | 100,1 | 100,0 | 100,1 | 100,0 | 99,5 |
| | e | 102,2 | 102,3 | 102,7 | 102,3 | 102,7 | 102,6 | 102,9 | 102,8 | 102,9 | 102,7 | 103,0 | 103,0 | 102,7 |
| Potraviny a nealkoholické nápoje | a | 103,0 | 100,1 | 101,0 | 100,1 | 100,8 | 100,6 | 99,7 | 100,1 | 100,4 | 99,5 | 100,0 | 99,9 | 100,4 |
| | b | 151,7 | 151,9 | 153,5 | 153,6 | 154,8 | 155,7 | 155,2 | 155,3 | 155,9 | 155,2 | 155,2 | 155,0 | 154,4 |
| | c | 103,0 | 103,1 | 104,2 | 104,2 | 105,1 | 105,7 | 105,4 | 105,4 | 105,8 | 105,3 | 105,4 | 105,2 | 104,8 |
| | d | 97,9 | 98,0 | 99,0 | 99,1 | 99,9 | 100,5 | 100,1 | 100,2 | 100,6 | 100,1 | 100,1 | 100,0 | 99,6 |
| | e | 101,6 | 102,5 | 103,1 | 102,9 | 103,9 | 103,9 | 104,7 | 105,2 | 104,9 | 104,8 | 105,3 | 105,2 | 104,0 |
| Alkoholické nápoje a tabak | a | 101,3 | 100,4 | 101,6 | 98,5 | 100,7 | 100,2 | 100,0 | 100,3 | 100,0 | 100,1 | 100,1 | 99,4 | 100,2 |
| | b | 208,9 | 209,7 | 213,1 | 209,8 | 211,3 | 211,7 | 211,7 | 212,3 | 212,4 | 212,6 | 212,7 | 211,4 | 211,5 |
| | c | 101,3 | 101,7 | 103,3 | 101,7 | 102,5 | 102,6 | 102,6 | 102,9 | 103,0 | 103,1 | 103,2 | 102,5 | 102,5 |
| | d | 98,8 | 99,2 | 100,8 | 99,2 | 100,0 | 100,1 | 100,1 | 100,4 | 100,5 | 100,6 | 100,6 | 100,0 | 100,0 |
| | e | 102,1 | 102,4 | 104,4 | 101,8 | 102,5 | 102,3 | 102,7 | 102,8 | 102,8 | 102,7 | 103,0 | 102,5 | 102,7 |
| Odevy a obuv | a | 98,0 | 99,1 | 101,6 | 101,2 | 100,8 | 100,1 | 99,2 | 99,3 | 100,9 | 100,3 | 100,2 | 99,9 | 100,1 |
| | b | 114,5 | 113,5 | 115,3 | 116,7 | 117,6 | 117,7 | 116,8 | 116,0 | 117,0 | 117,4 | 117,6 | 117,5 | 116,5 |
| | c | 98,0 | 97,2 | 98,7 | 99,9 | 100,7 | 100,8 | 100,0 | 99,3 | 100,2 | 100,5 | 100,6 | 100,6 | 99,7 |
| | d | 97,5 | 96,6 | 98,2 | 99,3 | 100,1 | 100,2 | 99,4 | 98,7 | 99,6 | 99,9 | 100,1 | 100,0 | 99,1 |
| | e | 101,7 | 101,6 | 101,0 | 100,6 | 101,0 | 101,0 | 101,3 | 101,7 | 100,9 | 100,5 | 100,4 | 100,6 | 101,0 |
| Bývanie, voda, elektrina, plyn a ostatné palivá | a | 101,8 | 100,2 | 100,2 | 100,1 | 100,0 | 100,1 | 99,9 | 100,1 | 100,3 | 100,1 | 100,1 | 100,0 | 100,2 |
| | b | 247,4 | 247,9 | 248,3 | 248,5 | 248,6 | 248,7 | 248,5 | 248,8 | 249,5 | 249,7 | 250,1 | 250,1 | 248,9 |
| | c | 101,8 | 102,0 | 102,1 | 102,2 | 102,3 | 102,3 | 102,2 | 102,4 | 102,7 | 102,7 | 102,9 | 102,9 | 102,4 |
| | d | 98,9 | 99,1 | 99,3 | 99,4 | 99,4 | 99,4 | 99,4 | 99,5 | 99,8 | 99,8 | 100,0 | 100,0 | 99,5 |
| | e | 104,3 | 104,2 | 104,2 | 104,1 | 104,1 | 104,1 | 103,8 | 103,8 | 103,8 | 103,8 | 103,7 | 102,9 | 103,9 |
| Nábytok, bytové zariadenie a bežná údržba domácnosti | a | 99,9 | 100,0 | 99,8 | 100,4 | 100,2 | 100,2 | 100,2 | 100,1 | 100,0 | 100,4 | 100,4 | 99,7 | 100,1 |
| | b | 91,9 | 91,9 | 91,8 | 92,2 | 92,3 | 92,5 | 92,6 | 92,7 | 92,7 | 93,1 | 93,4 | 93,2 | 92,5 |
| | c | 99,9 | 100,0 | 99,8 | 100,2 | 100,4 | 100,6 | 100,7 | 100,8 | 100,8 | 101,2 | 101,6 | 101,3 | 100,6 |
| | d | 98,6 | 98,6 | 98,5 | 98,9 | 99,1 | 99,3 | 99,4 | 99,5 | 99,5 | 99,9 | 100,3 | 100,0 | 99,3 |
| | e | 101,7 | 101,3 | 101,6 | 101,5 | 101,4 | 101,3 | 101,5 | 101,5 | 101,8 | 101,6 | 101,8 | 101,3 | 101,5 |
| Zdravotníctvo | a | 100,5 | 100,5 | 100,3 | 100,5 | 99,8 | 100,1 | 98,9 | 100,1 | 100,2 | 100,1 | 99,9 | 100,0 | 100,1 |
| | b | 225,0 | 226,0 | 226,7 | 228,0 | 227,6 | 227,9 | 225,3 | 225,6 | 226,1 | 226,3 | 226,2 | 226,3 | 226,4 |
| | c | 100,5 | 100,9 | 101,2 | 101,8 | 101,6 | 101,8 | 100,6 | 100,7 | 101,0 | 101,1 | 101,0 | 101,0 | 101,1 |
| | d | 99,4 | 99,9 | 100,2 | 100,7 | 100,6 | 100,7 | 99,6 | 99,7 | 99,9 | 100,0 | 100,0 | 100,0 | 100,1 |
| | e | 101,8 | 102,0 | 102,1 | 102,4 | 102,1 | 102,1 | 100,8 | 100,9 | 101,3 | 101,1 | 101,0 | 101,0 | 101,6 |
| Doprava | a | 99,7 | 101,1 | 102,5 | 100,5 | 100,6 | 98,5 | 100,6 | 101,6 | 100,7 | 98,0 | 100,4 | 99,1 | 100,3 |
| | b | 124,4 | 125,7 | 128,9 | 129,6 | 130,4 | 128,5 | 129,3 | 131,4 | 132,4 | 129,8 | 130,3 | 129,2 | 129,2 |
| | c | 99,7 | 100,8 | 103,3 | 103,9 | 104,5 | 103,0 | 103,6 | 105,3 | 106,1 | 104,0 | 104,5 | 103,6 | 103,5 |
| | d | 96,3 | 97,3 | 99,8 | 100,3 | 100,9 | 99,4 | 100,1 | 101,7 | 102,5 | 100,4 | 100,9 | 100,0 | 100,0 |
| | e | 98,2 | 97,8 | 100,9 | 98,4 | 99,5 | 97,7 | 98,5 | 98,1 | 100,4 | 98,8 | 100,8 | 103,6 | 99,4 |
| Pošty a spoje | a | 99,7 | 100,0 | 100,0 | 100,0 | 100,1 | 100,0 | 102,0 | 100,0 | 100,0 | 100,0 | 100,0 | 100,0 | 100,1 |
| | b | 140,1 | 140,1 | 140,1 | 140,1 | 140,2 | 140,2 | 143,0 | 143,0 | 143,0 | 143,0 | 143,0 | 143,0 | 141,6 |
| | c | 99,7 | 99,7 | 99,7 | 99,7 | 99,8 | 99,8 | 101,8 | 101,8 | 101,8 | 101,8 | 101,8 | 101,8 | 100,7 |
| | d | 97,9 | 97,9 | 98,0 | 98,0 | 98,0 | 98,0 | 100,0 | 100,0 | 100,0 | 100,0 | 100,0 | 100,0 | 99,0 |
| | e | 100,8 | 100,8 | 100,8 | 100,8 | 100,8 | 103,0 | 105,0 | 102,3 | 102,3 | 102,3 | 101,8 | 101,8 | 101,9 |
| Rekreácia a kultúra | a | 100,6 | 100,2 | 99,8 | 100,9 | 99,9 | 100,4 | 101,1 | 99,9 | 98,9 | 100,3 | 100,5 | 100,0 | 100,2 |
| | b | 124,3 | 124,6 | 124,3 | 125,5 | 125,4 | 125,9 | 127,3 | 127,1 | 125,7 | 126,0 | 126,6 | 126,6 | 125,8 |
| | c | 100,6 | 100,8 | 100,6 | 101,5 | 101,4 | 101,8 | 103,0 | 102,8 | 101,7 | 101,9 | 102,4 | 102,4 | 101,7 |
| | d | 98,2 | 98,4 | 98,2 | 99,2 | 99,0 | 99,4 | 100,6 | 100,5 | 99,3 | 99,6 | 100,0 | 100,0 | 99,4 |
| | e | 100,7 | 100,6 | 100,2 | 101,4 | 101,3 | 101,6 | 101,8 | 101,8 | 101,6 | 101,8 | 102,3 | 102,4 | 101,5 |
| Vzdelávanie | a | 100,0 | 100,0 | 100,0 | 100,1 | 100,0 | 100,2 | 100,0 | 100,1 | 103,9 | 100,1 | 100,0 | 100,0 | 100,4 |
| | b | 321,9 | 321,9 | 321,9 | 322,4 | 322,4 | 323,1 | 323,1 | 323,4 | 336,0 | 336,2 | 336,2 | 336,2 | 327,1 |
| | c | 100,0 | 100,0 | 100,0 | 100,2 | 100,2 | 100,4 | 100,4 | 100,5 | 104,4 | 104,5 | 104,5 | 104,5 | 101,6 |
| | d | 95,7 | 95,7 | 95,8 | 95,9 | 95,9 | 96,1 | 96,1 | 96,2 | 99,9 | 100,0 | 100,0 | 100,0 | 97,3 |
| | e | 100,9 | 100,9 | 100,9 | 101,0 | 101,0 | 101,4 | 101,4 | 101,5 | 104,8 | 104,5 | 104,5 | 104,5 | 102,3 |
| Reštaurácie a hotely | a | 100,2 | 100,6 | 100,3 | 100,2 | 100,7 | 99,9 | 100,2 | 100,2 | 98,2 | 100,5 | 100,2 | 100,2 | 100,1 |
| | b | 196,3 | 197,4 | 198,1 | 198,6 | 200,1 | 199,9 | 200,2 | 200,7 | 197,2 | 198,1 | 198,5 | 198,9 | 198,7 |
| | c | 100,2 | 100,8 | 101,1 | 101,4 | 102,2 | 102,1 | 102,2 | 102,5 | 100,7 | 101,2 | 101,4 | 101,5 | 101,4 |
| | d | 98,7 | 99,3 | 99,6 | 99,9 | 100,6 | 100,5 | 100,7 | 100,9 | 99,2 | 99,6 | 99,8 | 100,0 | 99,9 |
| | e | 103,5 | 103,8 | 103,7 | 103,6 | 104,2 | 104,0 | 103,7 | 103,7 | 101,3 | 101,6 | 101,6 | 101,5 | 103,0 |
| Rozličné tovary a služby | a | 101,0 | 100,1 | 100,4 | 100,2 | 100,2 | 100,4 | 100,1 | 100,3 | 100,3 | 100,5 | 100,0 | 100,0 | 100,3 |
| | b | 187,9 | 188,0 | 188,7 | 189,0 | 189,5 | 190,1 | 190,4 | 190,9 | 191,6 | 192,5 | 192,5 | 192,5 | 190,3 |
| | c | 101,0 | 101,1 | 101,5 | 101,7 | 101,9 | 102,3 | 102,4 | 102,7 | 103,0 | 103,5 | 103,5 | 103,5 | 102,3 |
| | d | 97,6 | 97,7 | 98,0 | 98,2 | 98,4 | 98,8 | 98,9 | 99,2 | 99,5 | 100,0 | 100,0 | 100,0 | 98,9 |
| | e | 103,8 | 103,0 | 102,9 | 102,7 | 102,7 | 103,0 | 103,6 | 103,5 | 103,8 | 104,0 | 103,5 | 103,5 | 103,3 |

a = predchádzajúce obdobie = 100

b = december 2000 = 100

c = december 2018 = 100

d = december 2019 = 100

e = rovnaké obdobie minulého roka

a = 1) priemerné mesačné tempo rastu

b = 1) priemer od začiatku roka

c = 1) priemer od začiatku roka

d = 1) priemer od začiatku roka

e = 1) priemer od začiatku roka

Consumer indices by divisions

Per cent

| rok 2020/ year 2020 | | | | | | | | | | | | | Division | |
|---------------------|-------|-------|-------|-------|-------|-------|-------|-------|-----|-----|-----|-------|----------|-------------------|
| 1. | 2. | 3. | 4. | 5. | 6. | 7. | 8. | 9. | 10. | 11. | 12. | 1) | | |
| 101,2 | 100,1 | 100,0 | 100,0 | 100,3 | 99,9 | 100,1 | 99,9 | 100,0 | | | | 100,2 | a | Total |
| 176,3 | 176,5 | 176,5 | 176,5 | 176,9 | 176,7 | 176,9 | 176,7 | 176,8 | | | | 176,6 | b | |
| 104,2 | 104,3 | 104,3 | 104,3 | 104,5 | 104,4 | 104,5 | 104,4 | 104,4 | | | | 104,4 | c | |
| 101,2 | 101,3 | 101,3 | 101,2 | 101,5 | 101,4 | 101,5 | 101,4 | 101,4 | | | | 101,3 | d | |
| 103,0 | 103,0 | 102,3 | 102,1 | 102,0 | 101,8 | 101,7 | 101,4 | 101,4 | | | | 102,1 | e | |
| 102,2 | 100,3 | 100,2 | 100,7 | 101,3 | 98,5 | 99,2 | 99,0 | 99,5 | | | | 100,1 | a | Food and non- |
| 158,4 | 158,9 | 159,2 | 160,2 | 162,3 | 159,8 | 158,5 | 156,9 | 156,2 | | | | 158,9 | b | alcoholic beve- |
| 107,5 | 107,8 | 108,0 | 108,8 | 110,2 | 108,5 | 107,6 | 106,5 | 106,0 | | | | 107,9 | c | rages |
| 102,2 | 102,5 | 102,7 | 103,4 | 104,7 | 103,1 | 102,3 | 101,2 | 100,7 | | | | 102,5 | d | |
| 104,4 | 104,6 | 103,7 | 104,3 | 104,8 | 102,6 | 102,1 | 101,0 | 100,1 | | | | 103,1 | e | |
| 100,7 | 100,7 | 99,6 | 99,3 | 101,2 | 99,6 | 99,6 | 100,0 | 100,9 | | | | 100,2 | a | Alcoholic beve- |
| 212,8 | 214,4 | 213,6 | 212,1 | 214,6 | 213,6 | 212,8 | 212,8 | 214,8 | | | | 213,5 | b | rages and toba- |
| 103,2 | 104,0 | 103,6 | 102,9 | 104,1 | 103,6 | 103,2 | 103,2 | 104,1 | | | | 103,5 | c | cco |
| 100,7 | 101,4 | 101,0 | 100,3 | 101,5 | 101,0 | 100,6 | 100,7 | 101,6 | | | | 101,0 | d | |
| 101,9 | 102,2 | 100,3 | 101,1 | 101,5 | 100,9 | 100,5 | 100,3 | 101,1 | | | | 101,1 | e | |
| 98,5 | 99,2 | 101,4 | 101,3 | 100,1 | 99,4 | 99,6 | 99,7 | 100,6 | | | | 100,0 | a | Clothing and |
| 115,7 | 114,8 | 116,5 | 118,0 | 118,1 | 117,5 | 117,0 | 116,7 | 117,4 | | | | 116,9 | b | footwear |
| 99,0 | 98,3 | 99,7 | 101,0 | 101,1 | 100,6 | 100,2 | 99,9 | 100,5 | | | | 100,0 | c | |
| 98,5 | 97,7 | 99,1 | 100,5 | 100,6 | 100,0 | 99,6 | 99,3 | 99,9 | | | | 99,5 | d | |
| 101,0 | 101,1 | 101,0 | 101,1 | 100,5 | 99,8 | 100,2 | 100,6 | 100,3 | | | | 100,6 | e | |
| 101,7 | 100,1 | 100,0 | 100,1 | 100,1 | 100,1 | 100,1 | 100,1 | 100,1 | | | | 100,3 | a | Housing, water, |
| 254,2 | 254,6 | 254,6 | 254,8 | 255,1 | 255,3 | 255,5 | 255,7 | 255,9 | | | | 255,1 | b | electricity, gas |
| 104,6 | 104,7 | 104,7 | 104,8 | 104,9 | 105,0 | 105,1 | 105,2 | 105,3 | | | | 104,9 | c | and other fuels |
| 101,7 | 101,8 | 101,8 | 101,9 | 102,0 | 102,1 | 102,1 | 102,2 | 102,3 | | | | 102,0 | d | |
| 102,8 | 102,7 | 102,5 | 102,5 | 102,6 | 102,6 | 102,8 | 102,8 | 102,6 | | | | 102,7 | e | |
| 100,3 | 100,4 | 99,9 | 100,3 | 99,6 | 100,6 | 100,0 | 100,1 | 100,3 | | | | 100,2 | a | Furnishings, hou- |
| 93,5 | 93,9 | 93,7 | 94,0 | 93,6 | 94,1 | 94,1 | 94,2 | 94,5 | | | | 93,9 | b | sehold equipment |
| 101,6 | 102,1 | 101,9 | 102,2 | 101,7 | 102,4 | 102,4 | 102,5 | 102,8 | | | | 102,2 | c | and routine |
| 100,3 | 100,7 | 100,6 | 100,9 | 100,4 | 101,0 | 101,0 | 101,1 | 101,4 | | | | 100,8 | d | household |
| 101,7 | 102,1 | 102,1 | 102,0 | 101,4 | 101,8 | 101,6 | 101,6 | 101,9 | | | | 101,8 | e | maintenance |
| 100,8 | 100,4 | 100,3 | 100,4 | 100,0 | 101,2 | 99,8 | 100,1 | 100,5 | | | | 100,4 | a | Health |
| 228,1 | 229,1 | 229,9 | 230,9 | 230,9 | 233,8 | 233,3 | 233,4 | 234,6 | | | | 231,6 | b | |
| 101,9 | 102,3 | 102,7 | 103,1 | 103,1 | 104,4 | 104,2 | 104,2 | 104,7 | | | | 103,4 | c | |
| 100,8 | 101,3 | 101,6 | 102,1 | 102,1 | 103,3 | 103,1 | 103,1 | 103,7 | | | | 102,3 | d | |
| 101,4 | 101,4 | 101,4 | 101,3 | 101,5 | 102,6 | 103,6 | 103,5 | 103,7 | | | | 102,3 | e | |
| 101,6 | 98,5 | 97,8 | 96,4 | 98,8 | 100,9 | 102,2 | 100,5 | 99,3 | | | | 99,6 | a | Transport |
| 131,3 | 129,3 | 126,5 | 121,9 | 120,5 | 121,6 | 124,2 | 124,8 | 123,9 | | | | 124,9 | b | |
| 105,3 | 103,7 | 101,4 | 97,7 | 96,6 | 97,5 | 99,6 | 100,0 | 99,3 | | | | 100,1 | c | |
| 101,6 | 100,1 | 97,9 | 94,4 | 93,3 | 94,1 | 96,1 | 96,6 | 95,9 | | | | 96,7 | d | |
| 105,6 | 102,9 | 98,1 | 94,1 | 92,4 | 94,6 | 96,1 | 95,0 | 93,6 | | | | 96,9 | e | |
| 100,0 | 100,0 | 100,0 | 100,0 | 100,0 | 100,0 | 100,0 | 100,0 | 100,0 | | | | 100,0 | a | Communication |
| 143,0 | 143,0 | 143,0 | 143,0 | 143,0 | 143,0 | 143,0 | 143,0 | 143,0 | | | | 143,0 | b | |
| 101,8 | 101,8 | 101,8 | 101,8 | 101,8 | 101,8 | 101,8 | 101,8 | 101,8 | | | | 101,8 | c | |
| 100,0 | 100,0 | 100,0 | 100,0 | 100,0 | 100,0 | 100,0 | 100,0 | 100,0 | | | | 100,0 | d | |
| 102,1 | 102,1 | 102,1 | 102,1 | 102,0 | 102,0 | 100,0 | 100,0 | 100,0 | | | | 101,4 | e | |
| 101,0 | 100,0 | 100,1 | 100,5 | 100,1 | 99,6 | 100,4 | 100,0 | 99,6 | | | | 100,1 | a | Recreation and |
| 127,9 | 127,9 | 128,0 | 128,6 | 128,8 | 128,2 | 128,6 | 128,7 | 128,2 | | | | 128,3 | b | culture |
| 103,4 | 103,4 | 103,6 | 104,1 | 104,1 | 103,7 | 104,1 | 104,1 | 103,7 | | | | 103,8 | c | |
| 101,0 | 101,0 | 101,1 | 101,6 | 101,7 | 101,3 | 101,6 | 101,7 | 101,3 | | | | 101,4 | d | |
| 102,9 | 102,6 | 103,0 | 102,5 | 102,7 | 101,8 | 101,0 | 101,2 | 102,0 | | | | 102,2 | e | |
| 100,5 | 100,1 | 100,0 | 100,1 | 100,0 | 99,8 | 100,0 | 100,0 | 101,8 | | | | 100,3 | a | Education |
| 337,7 | 338,1 | 338,1 | 338,6 | 338,6 | 337,8 | 337,8 | 338,0 | 344,1 | | | | 338,7 | b | |
| 104,9 | 105,0 | 105,0 | 105,2 | 105,2 | 105,0 | 105,0 | 105,0 | 106,9 | | | | 105,2 | c | |
| 100,5 | 100,5 | 100,5 | 100,7 | 100,7 | 100,5 | 100,5 | 100,5 | 102,3 | | | | 100,8 | d | |
| 104,9 | 105,0 | 105,0 | 105,0 | 105,0 | 104,5 | 104,5 | 104,5 | 102,4 | | | | 104,5 | e | |
| 100,7 | 100,5 | 100,2 | 100,3 | 100,0 | 100,7 | 100,6 | 100,3 | 100,3 | | | | 100,4 | a | Restaurants |
| 200,3 | 201,2 | 201,6 | 202,2 | 202,2 | 203,6 | 204,7 | 205,3 | 205,9 | | | | 203,0 | b | and hotels |
| 102,3 | 102,7 | 102,9 | 103,2 | 103,2 | 103,9 | 104,5 | 104,8 | 105,1 | | | | 103,6 | c | |
| 100,7 | 101,2 | 101,4 | 101,6 | 101,6 | 102,4 | 102,9 | 103,3 | 103,5 | | | | 102,1 | d | |
| 102,0 | 101,9 | 101,8 | 101,8 | 101,0 | 101,8 | 102,2 | 102,3 | 104,4 | | | | 102,2 | e | |
| 100,8 | 101,0 | 100,4 | 99,8 | 100,2 | 101,1 | 100,3 | 100,1 | 100,3 | | | | 100,4 | a | Miscellaneous |
| 194,0 | 195,9 | 196,6 | 196,2 | 196,7 | 198,8 | 199,4 | 199,7 | 200,3 | | | | 197,5 | b | goods and ser- |
| 104,3 | 105,3 | 105,7 | 105,5 | 105,8 | 106,9 | 107,2 | 107,4 | 107,7 | | | | 106,2 | c | vices |
| 100,8 | 101,8 | 102,1 | 102,0 | 102,2 | 103,3 | 103,6 | 103,7 | 104,1 | | | | 102,6 | d | |
| 103,2 | 104,2 | 104,2 | 103,8 | 103,8 | 104,6 | 104,7 | 104,6 | 104,6 | | | | 104,2 | e | |

a = Previous period = 100
b = December 2000 = 100
c = december 2018 = 100
d = december 2019 = 100
e = The same period of previous year = 100

a = 1) Average monthly rate of growth
b = 1) Average since the beginning of year
c = 1) Average since the beginning of year
d = 1) Average since the beginning of year
e = 1) Average since the beginning of year

Vývoj indexov spotrebiteľských cien (životných nákladov)
Domácnosti spolu

v %

| Odbor, skupina | Predchádzajúce obdobie = 100 Previous period = 100 | | | | December 2000 = 100 | | | |
|--|---|--------------|--------------|--------------|---------------------|--------------|--------------|--------------|
| | mesiac/month | | | 2) | mesiac/month | | | 1) |
| | 7.2020 | 8.2020 | 9.2020 | | 7.2020 | 8.2020 | 9.2020 | |
| Uhrn | 100,1 | 99,9 | 100,0 | 100,2 | 176,9 | 176,7 | 176,8 | 176,6 |
| Potraviny a nealkoholické nápoje | 99,2 | 99,0 | 99,5 | 100,1 | 158,5 | 156,9 | 156,2 | 158,9 |
| potraviny | 99,0 | 99,0 | 99,5 | 100,1 | 161,5 | 159,9 | 159,1 | 162,1 |
| nealkoholické nápoje | 101,8 | 98,5 | 99,5 | 100,1 | 131,0 | 128,9 | 128,3 | 129,5 |
| Alkoholické nápoje a tabak | 99,6 | 100,0 | 100,9 | 100,2 | 212,8 | 212,8 | 214,8 | 213,5 |
| alkoholické nápoje | 99,2 | 99,8 | 101,4 | 100,3 | 142,6 | 142,3 | 144,3 | 143,5 |
| tabak | 100,0 | 100,3 | 100,4 | 100,1 | 342,6 | 343,5 | 344,9 | 342,9 |
| Odevy a obuv | 99,6 | 99,7 | 100,6 | 100,0 | 117,0 | 116,7 | 117,4 | 116,9 |
| odevy | 99,9 | 100,0 | 100,2 | 100,0 | 112,8 | 112,8 | 113,1 | 112,7 |
| obuv | 98,9 | 99,0 | 101,4 | 100,0 | 127,7 | 126,5 | 128,3 | 127,3 |
| Bývanie, voda, elektrina, plyn a ostatné palivá | 100,1 | 100,1 | 100,1 | 100,3 | 255,5 | 255,7 | 255,9 | 255,1 |
| skutočné nájomné za bývanie | 100,0 | 100,0 | 100,0 | 100,2 | 259,3 | 259,3 | 259,3 | 257,2 |
| imputované nájomné za bývanie | 100,1 | 100,1 | 100,1 | 100,1 | 270,0 | 270,1 | 270,5 | 269,2 |
| údržba a oprava obydlií | 100,3 | 100,2 | 100,5 | 100,3 | 142,1 | 142,4 | 143,1 | 141,2 |
| dodávka vody a rôzne služby týkajúce sa obydlií | 100,0 | 100,6 | 100,3 | 100,3 | 353,1 | 355,2 | 356,1 | 354,6 |
| elektrina, plyn a ostatné palivá | 100,0 | 100,0 | 100,0 | 100,4 | 253,0 | 253,0 | 253,0 | 252,9 |
| Nábytok, bytové zariadenie a bežná údržba domácnosti | 100,0 | 100,1 | 100,3 | 100,2 | 94,1 | 94,2 | 94,5 | 93,9 |
| nábytok a bytové zariadenie, koberce a iné podlah. krytiny | 99,7 | 100,1 | 100,3 | 100,2 | 85,3 | 85,3 | 85,6 | 85,1 |
| bytové textílie | 100,4 | 99,3 | 100,5 | 100,1 | 125,3 | 124,4 | 125,0 | 124,5 |
| domáce spotrebiče | 100,0 | 100,3 | 100,0 | 100,1 | 86,6 | 86,9 | 86,9 | 86,6 |
| výrobky zo skla, stolný riad a potreby pre domácnosť | 100,5 | 99,4 | 100,8 | 100,0 | 126,5 | 125,7 | 126,7 | 126,1 |
| nástroje a náradie pre dom a záhradu | 99,6 | 100,0 | 100,1 | 100,0 | 87,0 | 87,1 | 87,1 | 87,2 |
| tovary a služby pre bežnú údržbu domácnosti | 100,2 | 100,3 | 100,4 | 100,2 | 94,6 | 94,8 | 95,2 | 94,3 |
| Zdravotníctvo | 99,8 | 100,1 | 100,5 | 100,4 | 233,3 | 233,4 | 234,6 | 231,6 |
| zdrav. výrobky, zdrav. potreby a zariadenia | 99,7 | 100,1 | 100,5 | 100,4 | 219,5 | 219,6 | 220,8 | 218,2 |
| ambulantné služby | 100,5 | 99,9 | 100,3 | 100,4 | 286,6 | 286,4 | 287,4 | 282,3 |
| nemocničné služby | 100,0 | 100,1 | 100,0 | 100,3 | 153,5 | 153,7 | 153,7 | 152,4 |
| Doprava | 102,2 | 100,5 | 99,3 | 99,6 | 124,2 | 124,8 | 123,9 | 124,9 |
| nákup dopravných prostriedkov | 99,8 | 99,9 | 99,7 | 100,3 | 49,1 | 49,0 | 48,9 | 49,3 |
| prevádzkovanie prostriedkov osobnej dopravy | 103,5 | 99,4 | 99,2 | 98,9 | 116,6 | 115,8 | 114,9 | 117,5 |
| dopravné služby | 101,5 | 103,7 | 99,2 | 100,5 | 286,2 | 296,7 | 294,3 | 286,9 |
| Pošty a spoje | 100,0 | 100,0 | 100,0 | 100,0 | 143,0 | 143,0 | 143,0 | 143,0 |
| poštové služby | 100,0 | 100,0 | 100,0 | 100,0 | 309,6 | 309,6 | 309,6 | 309,6 |
| telefónne a faxové zariadenia | 100,1 | 98,9 | 99,7 | 100,0 | 5,4 | 5,3 | 5,3 | 5,3 |
| telefónne a faxové služby | 100,0 | 100,0 | 100,0 | 100,0 | 142,9 | 142,9 | 142,9 | 142,9 |
| Rekreácia a kultúra | 100,4 | 100,0 | 99,6 | 100,1 | 128,6 | 128,7 | 128,2 | 128,3 |
| audiovizuálna a fotograf. technika, zariad. na sprac. inform. | 99,8 | 99,5 | 99,7 | 99,8 | 30,6 | 30,4 | 30,3 | 30,8 |
| ostatné význ. tovary dlhodobej spotr. na rekr. a kultúru | 100,1 | 100,0 | 100,1 | 100,0 | 91,4 | 91,4 | 91,5 | 91,6 |
| ostat. potr. a zariad. pre rekr., do záhrady a pre dom. zvieratá | 99,7 | 100,8 | 99,9 | 100,1 | 135,9 | 136,9 | 136,8 | 136,5 |
| rekreačné služby a kultúra | 100,3 | 100,2 | 100,4 | 100,2 | 209,6 | 210,0 | 210,8 | 208,9 |
| noviny, knihy a kancelárske potreby | 100,0 | 99,7 | 100,0 | 100,3 | 196,3 | 195,7 | 195,7 | 196,2 |
| organizované dovolenkové zájazdy | 102,7 | 100,6 | 97,1 | 100,2 | 160,4 | 161,3 | 156,7 | 156,7 |
| Vzdelávanie | 100,0 | 100,0 | 101,8 | 100,3 | 337,8 | 338,0 | 344,1 | 338,7 |
| predprimárne a primárne vzdelávanie | 100,0 | 100,0 | 102,6 | 100,5 | 640,4 | 640,4 | 657,3 | 641,9 |
| sekundárne vzdelávanie | 100,0 | 100,0 | 102,6 | 100,3 | . | . | . | . |
| terciárne vzdelávanie | 100,0 | 100,0 | 100,0 | 100,0 | 192,5 | 192,5 | 192,5 | 192,9 |
| vzdelávanie nedefinovateľné podľa úrovne | 100,0 | 100,2 | 103,4 | 100,4 | 352,1 | 352,9 | 364,9 | 353,6 |
| Reštaurácie a hotely | 100,6 | 100,3 | 100,3 | 100,4 | 204,7 | 205,3 | 205,9 | 203,0 |
| stravovacie služby | 100,5 | 100,3 | 100,4 | 100,4 | 198,3 | 198,9 | 199,7 | 196,6 |
| ubytovacie služby | 100,8 | 100,1 | 99,8 | 100,2 | 359,1 | 359,6 | 358,9 | 356,5 |
| Rozličné tovary a služby | 100,3 | 100,1 | 100,3 | 100,4 | 199,4 | 199,7 | 200,3 | 197,5 |
| osobná starostlivosť | 100,3 | 100,4 | 100,2 | 100,5 | 166,3 | 167,0 | 167,4 | 164,9 |
| osobné doplnky inde neklasifikované | 100,0 | 100,4 | 100,6 | 100,3 | 167,1 | 167,8 | 168,8 | 166,8 |
| sociálna ochrana | 100,5 | 100,2 | 100,7 | 100,5 | 236,6 | 237,1 | 238,7 | 235,0 |
| poistenie | 101,0 | 97,2 | 101,3 | 100,3 | 261,0 | 253,5 | 256,9 | 259,2 |
| finančné služby inde neklasifikované | 100,1 | 100,0 | 100,3 | 100,6 | 263,0 | 263,0 | 263,7 | 258,3 |
| ostatné služby inde neklasifikované | 100,1 | 100,2 | 100,1 | 100,1 | 179,8 | 180,2 | 180,4 | 179,6 |

1) Priemer od začiatku roka

2) Priemerné mesačné tempo rastu

Consumer price indices
All households

Per cent

| December 2019 = 100 | | | | Rovnaké obdobie minulého roka = 100 The same period of previous year = 100 | | | | Division, group |
|---------------------|--------|--------|-------|---|--------|--------|-------|--|
| mesiac/month | | | 1) | mesiac/month | | | 1) | |
| 7.2020 | 8.2020 | 9.2020 | | 7.2020 | 8.2020 | 9.2020 | | |
| | | | | | | | | |
| 101,5 | 101,4 | 101,4 | 101,3 | 101,7 | 101,4 | 101,4 | 102,1 | Total |
| 102,3 | 101,2 | 100,7 | 102,5 | 102,1 | 101,0 | 100,1 | 103,1 | Food and non-alcoholic beverages |
| 102,2 | 101,2 | 100,8 | 102,6 | 102,2 | 101,2 | 100,4 | 103,4 | food |
| 102,7 | 101,1 | 100,6 | 101,6 | 101,4 | 99,1 | 98,0 | 99,8 | non-alcoholic beverages |
| 100,6 | 100,7 | 101,6 | 101,0 | 100,5 | 100,3 | 101,1 | 101,1 | Alcoholic beverages and tobacco |
| 101,3 | 101,0 | 102,5 | 101,8 | 101,0 | 100,2 | 101,6 | 101,5 | alcoholic beverages |
| 100,0 | 100,3 | 100,7 | 100,1 | 100,0 | 100,3 | 100,7 | 100,7 | tobacco |
| 99,6 | 99,3 | 99,9 | 99,5 | 100,2 | 100,6 | 100,3 | 100,6 | Clothing and footwear |
| 99,7 | 99,7 | 99,9 | 99,6 | 100,4 | 100,8 | 100,3 | 100,9 | clothing |
| 99,5 | 98,5 | 99,9 | 99,2 | 99,6 | 100,1 | 100,4 | 100,0 | footwear |
| 102,1 | 102,2 | 102,3 | 102,0 | 102,8 | 102,8 | 102,6 | 102,7 | Housing, water, electricity, gas and other fuels |
| 101,9 | 101,9 | 101,9 | 101,1 | 101,9 | 101,9 | 101,9 | 101,4 | actual rentals for housing |
| 100,8 | 100,9 | 101,0 | 100,5 | 101,4 | 101,5 | 101,0 | 101,0 | imputed rentals for housing |
| 102,4 | 102,6 | 103,1 | 101,7 | 104,1 | 103,9 | 103,9 | 103,8 | maintenance and repair of the dwelling |
| 101,6 | 102,2 | 102,5 | 102,1 | 102,8 | 103,0 | 102,9 | 103,3 | water supply and miscellaneous serv. rel. to the dwelling |
| 103,6 | 103,6 | 103,6 | 103,6 | 103,8 | 103,8 | 103,8 | 103,8 | electricity, gas and other fuels |
| 101,0 | 101,1 | 101,4 | 100,8 | 101,6 | 101,6 | 101,9 | 101,8 | Furnishings, household equipment and routine household maintenance |
| 101,4 | 101,5 | 101,7 | 101,1 | 102,5 | 102,2 | 102,1 | 103,1 | furniture and furnishings, carpets and other floor coverings |
| 101,3 | 100,7 | 101,1 | 100,7 | 101,2 | 100,9 | 101,3 | 100,9 | household textiles |
| 100,7 | 101,0 | 101,0 | 100,7 | 100,7 | 100,9 | 101,0 | 100,6 | household appliances |
| 100,1 | 99,6 | 100,3 | 99,8 | 101,4 | 100,7 | 101,1 | 101,6 | glasware, tableware and household utensils |
| 99,9 | 99,9 | 100,0 | 100,0 | 99,2 | 99,4 | 99,4 | 99,5 | tools and equipment for house and garden |
| 101,4 | 101,7 | 102,1 | 101,1 | 102,2 | 102,5 | 103,5 | 102,2 | goods and services for routine household maintenance |
| 103,1 | 103,1 | 103,7 | 102,3 | 103,6 | 103,5 | 103,7 | 102,3 | Health |
| 103,1 | 103,1 | 103,7 | 102,5 | 103,5 | 103,4 | 103,7 | 102,1 | medical products, appliances and equipment |
| 103,3 | 103,3 | 103,6 | 101,8 | 103,7 | 103,6 | 103,8 | 102,3 | out-patient services |
| 102,3 | 102,4 | 102,4 | 101,5 | 102,9 | 103,0 | 102,4 | 102,3 | hospital services |
| 96,1 | 96,6 | 95,9 | 96,7 | 96,1 | 95,0 | 93,6 | 96,9 | Transport |
| 103,3 | 103,2 | 102,9 | 103,7 | 100,4 | 100,3 | 101,1 | 100,9 | purchase of vehicles |
| 91,1 | 90,5 | 89,8 | 91,8 | 90,7 | 91,2 | 90,3 | 92,4 | operation of personal transport equipment |
| 101,9 | 105,6 | 104,7 | 102,1 | 104,3 | 101,0 | 97,6 | 103,7 | transport services |
| 100,0 | 100,0 | 100,0 | 100,0 | 100,0 | 100,0 | 100,0 | 101,4 | Communication |
| 100,0 | 100,0 | 100,0 | 100,0 | 100,0 | 100,0 | 100,0 | 115,2 | postal services |
| 101,6 | 100,5 | 100,2 | 101,0 | 103,9 | 102,7 | 102,1 | 103,7 | telephone and telefax equipment |
| 100,0 | 100,0 | 100,0 | 100,0 | 100,0 | 100,0 | 100,0 | 100,0 | telephone and telefax services |
| 101,6 | 101,7 | 101,3 | 101,4 | 101,0 | 101,2 | 102,0 | 102,2 | Recreation and culture |
| 98,8 | 98,3 | 98,0 | 99,3 | 97,6 | 97,4 | 97,3 | 97,7 | audio-visual, photo. and information processing equipment |
| 99,5 | 99,5 | 99,6 | 99,7 | 99,8 | 99,6 | 99,9 | 100,6 | other major durables for recreation and culture |
| 100,6 | 101,4 | 101,3 | 101,1 | 101,2 | 102,2 | 102,3 | 101,9 | other recreational items and equipment, gardens and pets |
| 101,3 | 101,5 | 101,8 | 100,9 | 102,5 | 102,7 | 102,8 | 102,7 | recreational and cultural services |
| 103,3 | 102,9 | 102,9 | 103,2 | 104,5 | 104,7 | 104,7 | 105,4 | newspapers, books and stationery |
| 104,3 | 104,9 | 101,9 | 102,0 | 97,0 | 97,0 | 102,0 | 101,8 | package holidays |
| 100,5 | 100,5 | 102,3 | 100,8 | 104,5 | 104,5 | 102,4 | 104,5 | Education |
| 101,8 | 101,8 | 104,5 | 102,0 | 111,9 | 111,6 | 104,5 | 110,9 | pre-primary and primary education |
| 100,0 | 100,0 | 102,6 | 100,3 | 104,1 | 104,1 | 102,6 | 104,0 | secondary education |
| 99,6 | 99,6 | 99,6 | 99,8 | 99,5 | 99,5 | 99,5 | 100,0 | tertiary education |
| 100,4 | 100,6 | 104,1 | 100,8 | 103,8 | 104,1 | 104,5 | 104,2 | education not definable by level |
| 102,9 | 103,3 | 103,5 | 102,1 | 102,2 | 102,3 | 104,4 | 102,2 | Restaurants and hotels |
| 103,1 | 103,4 | 103,8 | 102,2 | 102,0 | 102,1 | 104,7 | 102,0 | catering services |
| 101,7 | 101,8 | 101,6 | 100,9 | 103,7 | 103,7 | 102,8 | 103,0 | accommodation services |
| 103,6 | 103,7 | 104,1 | 102,6 | 104,7 | 104,6 | 104,6 | 104,2 | Miscellaneous goods and services |
| 103,6 | 104,0 | 104,2 | 102,7 | 105,0 | 105,0 | 104,8 | 104,3 | personal care |
| 101,4 | 101,8 | 102,4 | 101,2 | 102,6 | 103,1 | 103,5 | 103,0 | personal effects n.e.c. |
| 103,4 | 103,6 | 104,3 | 102,7 | 104,2 | 103,9 | 104,6 | 104,4 | social protection |
| 104,0 | 101,0 | 102,4 | 103,3 | 104,0 | 101,1 | 102,4 | 104,7 | insurance |
| 104,9 | 104,9 | 105,1 | 103,0 | 105,4 | 105,3 | 105,6 | 104,4 | financial services n.e.c. |
| 100,9 | 101,1 | 101,2 | 100,8 | 101,1 | 101,3 | 101,3 | 101,3 | other services n.e.c. |

1) Average since the beginning of year

2) Average monthly rate of growth

Vývoj indexov spotrebiteľských cien (životných nákladov)
Zamestnanci

v %

| Odbor, skupina | Predchádzajúce obdobie = 100 Previous period = 100 | | | | December 2000 = 100 | | | |
|--|---|--------------|--------------|--------------|---------------------|--------------|--------------|--------------|
| | mesiac/month | | | 2) | mesiac/month | | | 1) |
| | 7.2020 | 8.2020 | 9.2020 | | 7.2020 | 8.2020 | 9.2020 | |
| Uhrn | 100,1 | 99,9 | 100,0 | 100,2 | 174,3 | 174,1 | 174,2 | 174,0 |
| Potraviny a nealkoholické nápoje | 99,3 | 99,0 | 99,5 | 100,1 | 158,1 | 156,5 | 155,7 | 158,4 |
| potraviny | 99,0 | 99,0 | 99,5 | 100,1 | 161,1 | 159,5 | 158,8 | 161,6 |
| nealkoholické nápoje | 101,9 | 98,3 | 99,5 | 100,1 | 130,6 | 128,4 | 127,8 | 129,1 |
| Alkoholické nápoje a tabak | 99,6 | 100,0 | 100,9 | 100,2 | 216,4 | 216,4 | 218,4 | 217,1 |
| alkoholické nápoje | 99,2 | 99,8 | 101,4 | 100,3 | 142,3 | 142,0 | 144,0 | 143,1 |
| tabak | 100,0 | 100,3 | 100,4 | 100,1 | 344,7 | 345,7 | 347,1 | 345,1 |
| Odevy a obuv | 99,6 | 99,7 | 100,6 | 100,0 | 117,0 | 116,7 | 117,4 | 116,9 |
| odevy | 99,9 | 100,0 | 100,2 | 100,0 | 112,6 | 112,6 | 112,9 | 112,5 |
| obuv | 98,9 | 99,1 | 101,4 | 100,0 | 128,5 | 127,3 | 129,1 | 128,2 |
| Bývanie, voda, elektrina, plyn a ostatné palivá | 100,1 | 100,1 | 100,1 | 100,3 | 253,9 | 254,1 | 254,4 | 253,5 |
| skutočné nájomné za bývanie | 100,0 | 100,0 | 100,0 | 100,2 | 261,1 | 261,1 | 261,1 | 259,1 |
| imputované nájomné za bývanie | 100,1 | 100,1 | 100,1 | 100,1 | 270,0 | 270,1 | 270,5 | 269,2 |
| údržba a oprava obydli | 100,4 | 100,2 | 100,5 | 100,3 | 143,7 | 144,0 | 144,7 | 142,8 |
| dodávka vody a rôzne služby týkajúce sa obydli | 100,0 | 100,6 | 100,3 | 100,3 | 354,0 | 356,1 | 357,1 | 355,5 |
| elektrina, plyn a ostatné palivá | 100,0 | 100,0 | 100,0 | 100,4 | 247,5 | 247,5 | 247,5 | 247,5 |
| Nábytok, bytové zariadenie a bežná údržba domácnosti | 100,0 | 100,1 | 100,3 | 100,2 | 93,5 | 93,6 | 93,9 | 93,3 |
| nábytok a bytové zariadenie, koberce a iné podlah. krytiny | 99,7 | 100,1 | 100,3 | 100,2 | 85,4 | 85,5 | 85,7 | 85,2 |
| bytové textilie | 100,4 | 99,3 | 100,5 | 100,1 | 125,3 | 124,4 | 125,0 | 124,5 |
| domáce spotrebiče | 100,0 | 100,3 | 100,0 | 100,1 | 85,2 | 85,5 | 85,5 | 85,2 |
| výrobky zo skla, stolný riad a potreby pre domácnosť | 100,5 | 99,4 | 100,8 | 100,0 | 125,2 | 124,5 | 125,5 | 124,9 |
| nástroje a náradie pre dom a záhradu | 99,6 | 100,0 | 100,1 | 100,0 | 87,3 | 87,3 | 87,4 | 87,4 |
| tovary a služby pre bežnú údržbu domácnosti | 100,2 | 100,3 | 100,4 | 100,2 | 93,6 | 93,9 | 94,3 | 93,4 |
| Zdravotníctvo | 99,8 | 100,0 | 100,5 | 100,4 | 229,4 | 229,5 | 230,6 | 227,6 |
| zdrav. výrobky, zdrav. potreby a zariadenia | 99,7 | 100,0 | 100,5 | 100,4 | 211,6 | 211,7 | 212,9 | 210,4 |
| ambulancné služby | 100,5 | 100,0 | 100,3 | 100,4 | 290,2 | 290,1 | 291,1 | 285,6 |
| nemocničné služby | 100,0 | 100,1 | 100,0 | 100,3 | 153,5 | 153,7 | 153,7 | 152,4 |
| Doprava | 102,2 | 100,6 | 99,3 | 99,6 | 122,3 | 123,0 | 122,2 | 123,0 |
| nákup dopravných prostriedkov | 99,8 | 99,9 | 99,7 | 100,3 | 46,7 | 46,7 | 46,5 | 46,9 |
| prevádzkovanie prostriedkov osobnej dopravy | 103,6 | 99,4 | 99,2 | 98,8 | 117,2 | 116,5 | 115,6 | 118,2 |
| dopravné služby | 101,5 | 103,8 | 99,1 | 100,5 | 282,4 | 293,2 | 290,7 | 283,1 |
| Pošty a spoje | 100,0 | 100,0 | 100,0 | 100,0 | 140,4 | 140,4 | 140,3 | 140,4 |
| poštové služby | 100,0 | 100,0 | 100,0 | 100,0 | 307,0 | 307,0 | 307,0 | 307,0 |
| telefónne a faxové zariadenia | 100,1 | 98,9 | 99,7 | 100,0 | 5,4 | 5,3 | 5,3 | 5,3 |
| telefónne a faxové služby | 100,0 | 100,0 | 100,0 | 100,0 | 142,5 | 142,5 | 142,5 | 142,5 |
| Rekreácia a kultúra | 100,4 | 100,0 | 99,6 | 100,1 | 125,6 | 125,6 | 125,1 | 125,3 |
| audiovizuálna a fotograf. technika, zariad. na sprac. inform. | 99,8 | 99,5 | 99,7 | 99,8 | 30,3 | 30,2 | 30,1 | 30,5 |
| ostatné význ. tovary dlhodobej spotr. na rekr. a kultúru | 100,1 | 100,0 | 100,1 | 100,0 | 91,4 | 91,4 | 91,5 | 91,6 |
| ostat. potr. a zariad. pre rekr., do záhrady a pre dom. zvieratá | 99,7 | 100,7 | 99,9 | 100,1 | 129,9 | 130,8 | 130,7 | 130,5 |
| rekreačné služby a kultúra | 100,3 | 100,2 | 100,4 | 100,2 | 213,0 | 213,4 | 214,2 | 212,2 |
| noviny, knihy a kancelárske potreby | 100,0 | 99,6 | 100,0 | 100,3 | 190,2 | 189,5 | 189,5 | 190,1 |
| organizované dovolenkové zájazdy | 102,7 | 100,6 | 97,1 | 100,2 | 160,7 | 161,6 | 157,0 | 157,0 |
| Vzdelávanie | 100,0 | 100,0 | 101,8 | 100,3 | 343,2 | 343,4 | 349,6 | 344,1 |
| predprimárne a primárne vzdelávanie | 100,0 | 100,0 | 102,6 | 100,5 | 636,3 | 636,3 | 653,1 | 637,8 |
| sekundárne vzdelávanie | 100,0 | 100,0 | 102,6 | 100,3 | . | . | . | . |
| terciárne vzdelávanie | 100,0 | 100,0 | 100,0 | 100,0 | 192,5 | 192,5 | 192,5 | 192,9 |
| vzdelávanie nedefinovateľné podľa úrovne | 100,0 | 100,2 | 103,4 | 100,4 | 350,0 | 350,9 | 362,8 | 351,6 |
| Reštaurácie a hotely | 100,5 | 100,3 | 100,3 | 100,4 | 202,4 | 203,1 | 203,7 | 200,8 |
| stravovacie služby | 100,5 | 100,3 | 100,4 | 100,4 | 196,4 | 197,0 | 197,7 | 194,7 |
| ubytovacie služby | 100,8 | 100,1 | 99,8 | 100,2 | 358,0 | 358,5 | 357,8 | 355,5 |
| Rozličné tovary a služby | 100,3 | 100,1 | 100,3 | 100,4 | 196,7 | 197,0 | 197,7 | 194,9 |
| osobná starostlivosť | 100,3 | 100,4 | 100,2 | 100,5 | 163,7 | 164,3 | 164,7 | 162,3 |
| osobné doplnky inde neklasifikované | 99,9 | 100,3 | 100,6 | 100,2 | 169,6 | 170,2 | 171,2 | 169,4 |
| sociálna ochrana | 100,4 | 100,3 | 101,2 | 100,5 | 223,6 | 224,3 | 226,9 | 222,7 |
| poistenie | 101,0 | 97,1 | 101,4 | 100,3 | 260,3 | 252,8 | 256,2 | 258,5 |
| finančné služby inde neklasifikované | 100,1 | 100,0 | 100,3 | 100,6 | 267,7 | 267,7 | 268,4 | 262,9 |
| ostatné služby inde neklasifikované | 100,1 | 100,2 | 100,1 | 100,1 | 181,9 | 182,3 | 182,5 | 181,7 |

1) Priemer od začiatku roka

2) Priemerné mesačné tempo rastu

Consumer price indices
Employees

Per cent

| December 2019 = 100 | | | | Rovnaké obdobie minulého roka = 100 The same period of previous year = 100 | | | | Division, group |
|---------------------|--------|--------|-------|---|--------|--------|-------|--|
| mesiac/month | | | 1) | mesiac/month | | | 1) | |
| 7.2020 | 8.2020 | 9.2020 | | 7.2020 | 8.2020 | 9.2020 | | |
| 101,4 | 101,4 | 101,4 | 101,3 | 101,7 | 101,4 | 101,3 | 102,0 | Total |
| 102,3 | 101,3 | 100,8 | 102,5 | 102,2 | 101,0 | 100,2 | 103,1 | Food and non-alcoholic beverages |
| 102,2 | 101,3 | 100,8 | 102,6 | 102,2 | 101,2 | 100,4 | 103,4 | food |
| 102,9 | 101,1 | 100,6 | 101,6 | 101,6 | 99,1 | 97,9 | 99,8 | non-alcoholic beverages |
| 100,6 | 100,6 | 101,6 | 101,0 | 100,5 | 100,3 | 101,1 | 101,1 | Alcoholic beverages and tobacco |
| 101,2 | 101,0 | 102,4 | 101,8 | 101,0 | 100,3 | 101,6 | 101,5 | alcoholic beverages |
| 100,0 | 100,3 | 100,7 | 100,1 | 100,0 | 100,3 | 100,7 | 100,7 | tobacco |
| 99,6 | 99,3 | 99,9 | 99,5 | 100,2 | 100,6 | 100,3 | 100,6 | Clothing and footwear |
| 99,7 | 99,7 | 99,9 | 99,6 | 100,5 | 100,8 | 100,3 | 100,9 | clothing |
| 99,4 | 98,5 | 99,9 | 99,2 | 99,6 | 100,1 | 100,4 | 100,0 | footwear |
| 102,1 | 102,2 | 102,3 | 102,0 | 102,8 | 102,8 | 102,6 | 102,7 | Housing, water, electricity, gas and other fuels |
| 101,9 | 101,9 | 101,9 | 101,1 | 101,9 | 101,9 | 101,9 | 101,4 | actual rentals for housing |
| 100,8 | 100,9 | 101,0 | 100,5 | 101,4 | 101,5 | 101,0 | 101,0 | imputed rentals for housing |
| 102,4 | 102,6 | 103,1 | 101,8 | 104,2 | 104,0 | 104,0 | 103,9 | maintenance and repair of the dwelling |
| 101,7 | 102,3 | 102,6 | 102,2 | 102,9 | 103,1 | 103,0 | 103,4 | water supply and miscellaneous serv. rel. to the dwelling |
| 103,6 | 103,6 | 103,6 | 103,5 | 103,8 | 103,8 | 103,8 | 103,8 | electricity, gas and other fuels |
| 101,0 | 101,1 | 101,4 | 100,8 | 101,7 | 101,6 | 101,9 | 101,8 | Furnishings, household equipment and routine household maintenance |
| 101,4 | 101,4 | 101,7 | 101,1 | 102,5 | 102,2 | 102,1 | 103,1 | furniture and furnishings, carpets and other floor coverings |
| 101,3 | 100,7 | 101,1 | 100,7 | 101,2 | 100,9 | 101,3 | 100,9 | household textiles |
| 100,7 | 101,0 | 101,0 | 100,7 | 100,6 | 100,9 | 100,9 | 100,5 | household appliances |
| 100,1 | 99,6 | 100,3 | 99,8 | 101,4 | 100,7 | 101,1 | 101,5 | glasware, tableware and household utensils |
| 99,9 | 99,9 | 100,0 | 100,0 | 99,2 | 99,4 | 99,4 | 99,5 | tools and equipment for house and garden |
| 101,4 | 101,7 | 102,1 | 101,1 | 102,3 | 102,5 | 103,5 | 102,2 | goods and services for routine household maintenance |
| 103,2 | 103,2 | 103,7 | 102,3 | 103,6 | 103,5 | 103,8 | 102,4 | Health |
| 103,1 | 103,1 | 103,7 | 102,5 | 103,5 | 103,4 | 103,7 | 102,1 | medical products, appliances and equipment |
| 103,5 | 103,5 | 103,8 | 101,9 | 103,9 | 103,8 | 104,0 | 102,4 | out-patient services |
| 102,3 | 102,4 | 102,4 | 101,6 | 102,9 | 103,0 | 102,4 | 102,3 | hospital services |
| 96,2 | 96,8 | 96,1 | 96,8 | 96,2 | 95,0 | 93,5 | 97,0 | Transport |
| 103,3 | 103,2 | 102,9 | 103,7 | 100,4 | 100,3 | 101,1 | 100,9 | purchase of vehicles |
| 90,9 | 90,4 | 89,7 | 91,7 | 90,5 | 91,1 | 90,1 | 92,3 | operation of personal transport equipment |
| 101,9 | 105,8 | 104,9 | 102,2 | 104,3 | 101,0 | 97,4 | 103,7 | transport services |
| 100,0 | 100,0 | 100,0 | 100,0 | 100,0 | 100,0 | 100,0 | 101,1 | Communication |
| 100,0 | 100,0 | 100,0 | 100,0 | 100,0 | 100,0 | 100,0 | 115,2 | postal services |
| 101,6 | 100,5 | 100,2 | 101,0 | 103,9 | 102,7 | 102,1 | 103,7 | telephone and telefax equipment |
| 100,0 | 100,0 | 100,0 | 100,0 | 100,0 | 100,0 | 100,0 | 100,0 | telephone and telefax services |
| 101,5 | 101,6 | 101,1 | 101,3 | 100,8 | 101,0 | 101,8 | 102,0 | Recreation and culture |
| 98,9 | 98,4 | 98,1 | 99,4 | 97,7 | 97,6 | 97,4 | 97,8 | audio-visual, photo. and information processing equipment |
| 99,5 | 99,5 | 99,6 | 99,7 | 99,8 | 99,6 | 99,9 | 100,6 | other major durables for recreation and culture |
| 100,6 | 101,3 | 101,2 | 101,0 | 101,0 | 102,0 | 102,1 | 101,7 | other recreational items and equipment, gardens and pets |
| 101,4 | 101,6 | 102,0 | 101,0 | 102,8 | 102,9 | 103,0 | 103,0 | recreational and cultural services |
| 102,9 | 102,5 | 102,6 | 102,8 | 104,0 | 104,2 | 104,2 | 104,9 | newspapers, books and stationery |
| 104,3 | 104,9 | 101,9 | 102,0 | 97,0 | 97,0 | 102,0 | 101,8 | package holidays |
| 100,5 | 100,6 | 102,4 | 100,8 | 104,7 | 104,7 | 102,5 | 104,7 | Education |
| 101,8 | 101,8 | 104,5 | 102,0 | 111,9 | 111,6 | 104,5 | 110,9 | pre-primary and primary education |
| 100,0 | 100,0 | 102,6 | 100,3 | 104,1 | 104,1 | 102,6 | 104,0 | secondary education |
| 99,6 | 99,6 | 99,6 | 99,8 | 99,5 | 99,5 | 99,5 | 100,0 | tertiary education |
| 100,4 | 100,6 | 104,1 | 100,8 | 103,8 | 104,1 | 104,5 | 104,2 | education not definable by level |
| 102,9 | 103,2 | 103,5 | 102,0 | 101,9 | 101,9 | 104,4 | 101,8 | Restaurants and hotels |
| 103,0 | 103,4 | 103,8 | 102,2 | 101,6 | 101,7 | 104,6 | 101,6 | catering services |
| 101,7 | 101,8 | 101,6 | 100,9 | 103,7 | 103,7 | 102,8 | 103,0 | accommodation services |
| 103,6 | 103,7 | 104,1 | 102,6 | 104,7 | 104,5 | 104,6 | 104,1 | Miscellaneous goods and services |
| 103,5 | 104,0 | 104,2 | 102,6 | 105,0 | 105,0 | 104,7 | 104,3 | personal care |
| 101,2 | 101,6 | 102,2 | 101,1 | 102,3 | 102,8 | 103,2 | 102,8 | personal effects n.e.c. |
| 102,9 | 103,2 | 104,4 | 102,5 | 103,8 | 103,6 | 104,6 | 104,2 | social protection |
| 104,0 | 101,0 | 102,4 | 103,3 | 104,1 | 101,1 | 102,4 | 104,8 | insurance |
| 104,9 | 104,9 | 105,1 | 103,0 | 105,4 | 105,3 | 105,6 | 104,4 | financial services n.e.c. |
| 100,9 | 101,1 | 101,2 | 100,8 | 101,1 | 101,3 | 101,3 | 101,3 | other services n.e.c. |

1) Average since the beginning of year

2) Average monthly rate of growth

Vývoj indexov spotrebiteľských cien (životných nákladov)
Dôchodcovia

v %

| Odbor, skupina | Predchádzajúce obdobie = 100 Previous period = 100 | | | | December 2000 = 100 | | | |
|--|---|--------------|--------------|--------------|---------------------|--------------|--------------|--------------|
| | mesiac/month | | | 2) | mesiac/month | | | 1) |
| | 7.2020 | 8.2020 | 9.2020 | | 7.2020 | 8.2020 | 9.2020 | |
| | | | | | | | | |
| Uhrn | 99,9 | 99,8 | 100,0 | 100,2 | 188,4 | 188,1 | 188,2 | 188,2 |
| Potraviny a nealkoholické nápoje | 99,1 | 99,0 | 99,5 | 100,1 | 159,2 | 157,6 | 156,8 | 159,7 |
| potraviny | 98,8 | 99,0 | 99,5 | 100,1 | 161,7 | 160,1 | 159,3 | 162,5 |
| nealkoholické nápoje | 101,3 | 99,0 | 99,5 | 100,1 | 129,7 | 128,4 | 127,8 | 128,6 |
| Alkoholické nápoje a tabak | 99,5 | 100,0 | 101,0 | 100,2 | 194,7 | 194,7 | 196,6 | 195,4 |
| alkoholické nápoje | 99,1 | 99,8 | 101,5 | 100,3 | 142,4 | 142,1 | 144,2 | 143,3 |
| tabak | 100,0 | 100,3 | 100,4 | 100,1 | 339,1 | 340,0 | 341,3 | 339,4 |
| Odevy a obuv | 99,6 | 99,7 | 100,6 | 100,0 | 119,5 | 119,1 | 119,9 | 119,3 |
| odevy | 99,9 | 100,0 | 100,3 | 100,0 | 114,2 | 114,2 | 114,5 | 114,0 |
| obuv | 98,9 | 98,9 | 101,5 | 100,0 | 133,1 | 131,6 | 133,6 | 132,5 |
| Bývanie, voda, elektrina, plyn a ostatné palivá | 100,1 | 100,1 | 100,1 | 100,2 | 262,8 | 263,0 | 263,3 | 262,5 |
| skutočné nájomné za bývanie | 100,0 | 100,0 | 100,0 | 100,2 | 286,8 | 286,8 | 286,8 | 284,5 |
| imputované nájomné za bývanie | 100,1 | 100,1 | 100,1 | 100,1 | 270,0 | 270,1 | 270,5 | 269,2 |
| údržba a oprava obydli | 100,4 | 100,2 | 100,5 | 100,3 | 155,2 | 155,5 | 156,2 | 154,2 |
| dodávka vody a rôzne služby týkajúce sa obydli | 100,0 | 100,5 | 100,3 | 100,2 | 335,5 | 337,3 | 338,2 | 337,2 |
| elektrina, plyn a ostatné palivá | 100,0 | 100,0 | 100,0 | 100,4 | 255,1 | 255,1 | 255,1 | 255,1 |
| Nábytok, bytové zariadenie a bežná údržba domácnosti | 100,0 | 100,1 | 100,3 | 100,2 | 96,7 | 96,8 | 97,1 | 96,5 |
| nábytok a bytové zariadenie, koberce a iné podlah. krytiny | 99,7 | 100,1 | 100,3 | 100,2 | 87,0 | 87,1 | 87,3 | 86,8 |
| bytové textilie | 100,4 | 99,3 | 100,5 | 100,1 | 123,8 | 122,9 | 123,5 | 123,0 |
| domáce spotrebiče | 100,0 | 100,3 | 100,1 | 100,1 | 92,5 | 92,7 | 92,8 | 92,4 |
| výrobky zo skla, stolný riad a potreby pre domácnosť | 100,5 | 99,4 | 100,8 | 100,0 | 124,7 | 123,9 | 124,9 | 124,3 |
| nástroje a náradie pre dom a záhradu | 99,6 | 100,0 | 100,1 | 100,0 | 86,1 | 86,1 | 86,1 | 86,2 |
| tovary a služby pre bežnú údržbu domácnosti | 100,1 | 100,2 | 100,4 | 100,2 | 95,4 | 95,6 | 96,0 | 95,2 |
| Zdravotníctvo | 99,7 | 100,0 | 100,5 | 100,4 | 253,0 | 253,0 | 254,3 | 251,3 |
| zdrav. výrobky, zdrav. potreby a zariadenia | 99,7 | 100,0 | 100,6 | 100,4 | 240,8 | 240,9 | 242,2 | 239,4 |
| ambulantné služby | 100,4 | 99,9 | 100,3 | 100,3 | 288,9 | 288,5 | 289,3 | 285,0 |
| nemocničné služby | 100,0 | 100,1 | 100,0 | 100,3 | 153,5 | 153,7 | 153,7 | 152,4 |
| Doprava | 102,5 | 100,3 | 99,3 | 99,4 | 136,9 | 137,3 | 136,3 | 137,7 |
| nákup dopravných prostriedkov | 99,8 | 99,9 | 99,7 | 100,3 | 67,7 | 67,6 | 67,4 | 67,9 |
| prevádzkovanie prostriedkov osobnej dopravy | 103,6 | 99,4 | 99,2 | 98,8 | 118,0 | 117,3 | 116,3 | 119,0 |
| dopravné služby | 101,3 | 103,4 | 99,3 | 100,5 | 274,3 | 283,5 | 281,4 | 274,8 |
| Pošty a spoje | 100,0 | 100,0 | 100,0 | 100,0 | 156,8 | 156,7 | 156,7 | 156,8 |
| poštové služby | 100,0 | 100,0 | 100,0 | 100,0 | 319,5 | 319,5 | 319,5 | 319,5 |
| telefónne a faxové zariadenia | 100,1 | 98,9 | 99,7 | 100,0 | 5,4 | 5,3 | 5,3 | 5,3 |
| telefónne a faxové služby | 100,0 | 100,0 | 100,0 | 100,0 | 148,6 | 148,6 | 148,6 | 148,6 |
| Rekreácia a kultúra | 100,2 | 100,0 | 99,7 | 100,2 | 151,0 | 151,0 | 150,6 | 150,7 |
| audiovizuálna a fotograf. technika, zariad. na sprac. inform. | 99,8 | 99,3 | 99,6 | 99,6 | 33,2 | 33,0 | 32,8 | 33,4 |
| ostatné význ. tovary dlhodobej spotr. na rekr. a kultúru | 100,1 | 100,0 | 100,1 | 99,7 | . | . | . | . |
| ostat. potr. a zariad. pre rekr., do záhrady a pre dom. zvieratá | 99,6 | 100,8 | 99,9 | 100,2 | 151,8 | 153,0 | 152,8 | 152,6 |
| rekreačné služby a kultúra | 100,1 | 100,1 | 100,4 | 100,1 | 211,0 | 211,3 | 212,0 | 210,5 |
| noviny, knihy a kancelárske potreby | 100,0 | 99,8 | 100,0 | 100,5 | 215,1 | 214,8 | 214,8 | 215,0 |
| organizované dovolenkové zájazdy | 102,7 | 100,6 | 97,1 | 100,2 | 160,8 | 161,7 | 157,1 | 157,1 |
| Vzdelávanie | 100,0 | 100,0 | 101,8 | 100,2 | 222,9 | 223,0 | 227,0 | 223,5 |
| predprimárne a primárne vzdelávanie | 100,0 | 100,0 | 102,6 | 100,5 | . | . | . | . |
| sekundárne vzdelávanie | . | . | . | . | . | . | . | . |
| terciárne vzdelávanie | 100,0 | 100,0 | 100,0 | 100,0 | . | . | . | . |
| vzdelávanie nedefinovateľné podľa úrovne | 100,0 | 100,2 | 103,4 | 100,4 | . | . | . | . |
| Reštaurácie a hotely | 100,6 | 100,4 | 100,3 | 100,4 | 204,6 | 205,3 | 205,9 | 202,8 |
| stravovacie služby | 100,6 | 100,4 | 100,3 | 100,4 | 204,5 | 205,3 | 205,9 | 202,6 |
| ubytovacie služby | 100,8 | 100,1 | 99,8 | 99,8 | . | . | . | . |
| Rozličné tovary a služby | 100,3 | 100,1 | 100,3 | 100,5 | 205,3 | 205,6 | 206,2 | 203,2 |
| osobná starostlivosť | 100,3 | 100,4 | 100,2 | 100,5 | 181,3 | 181,9 | 182,4 | 179,5 |
| osobné doplnky inde neklasifikované | 99,9 | 100,3 | 100,6 | 100,2 | 162,2 | 162,7 | 163,7 | 162,0 |
| sociálna ochrana | 100,6 | 100,1 | 100,0 | 100,5 | 253,6 | 254,0 | 254,0 | 250,8 |
| poistenie | 101,1 | 97,0 | 101,4 | 100,3 | 284,8 | 276,3 | 280,2 | 282,7 |
| finančné služby inde neklasifikované | 100,1 | 100,0 | 100,3 | 100,6 | 205,7 | 205,7 | 206,2 | 202,0 |
| ostatné služby inde neklasifikované | 100,1 | 100,2 | 100,1 | 100,1 | 152,8 | 153,2 | 153,3 | 152,7 |

1) Priemer od začiatku roka

2) Priemerné mesačné tempo rastu

Consumer price indices
Pensioners

Per cent

| December 2019 = 100 | | | | Rovnaké obdobie minulého roka = 100 The same period of previous year = 100 | | | | Division, group |
|---------------------|--------|--------|-------|---|--------|--------|-------|--|
| mesiac/month | | | 1) | mesiac/month | | | 1) | |
| 7.2020 | 8.2020 | 9.2020 | | 7.2020 | 8.2020 | 9.2020 | | |
| 101,7 | 101,5 | 101,5 | 101,6 | 102,0 | 101,7 | 101,6 | 102,3 | |
| 102,2 | 101,2 | 100,7 | 102,6 | 102,1 | 101,1 | 100,2 | 103,2 | Food and non-alcoholic beverages |
| 102,2 | 101,2 | 100,7 | 102,7 | 102,2 | 101,2 | 100,3 | 103,5 | food |
| 102,2 | 101,2 | 100,7 | 101,4 | 101,0 | 99,4 | 98,3 | 99,7 | non-alcoholic beverages |
| 100,6 | 100,6 | 101,6 | 101,0 | 100,4 | 100,1 | 101,1 | 101,1 | Alcoholic beverages and tobacco |
| 101,1 | 100,9 | 102,3 | 101,7 | 100,8 | 100,0 | 101,5 | 101,4 | alcoholic beverages |
| 100,0 | 100,3 | 100,7 | 100,1 | 100,0 | 100,3 | 100,7 | 100,7 | tobacco |
| 99,7 | 99,4 | 100,0 | 99,5 | 100,3 | 100,7 | 100,4 | 100,7 | Clothing and footwear |
| 99,7 | 99,7 | 100,0 | 99,6 | 100,5 | 100,9 | 100,4 | 101,0 | clothing |
| 99,7 | 98,5 | 100,0 | 99,2 | 99,8 | 100,3 | 100,5 | 100,1 | footwear |
| 101,9 | 102,0 | 102,1 | 101,8 | 102,5 | 102,5 | 102,3 | 102,4 | Housing, water, electricity, gas and other fuels |
| 101,9 | 101,9 | 101,9 | 101,1 | 101,9 | 101,9 | 101,9 | 101,4 | actual rentals for housing |
| 100,8 | 100,9 | 101,0 | 100,5 | 101,4 | 101,5 | 101,0 | 101,0 | imputed rentals for housing |
| 102,4 | 102,6 | 103,1 | 101,8 | 104,1 | 103,9 | 103,9 | 103,9 | maintenance and repair of the dwelling |
| 101,3 | 101,8 | 102,1 | 101,8 | 102,4 | 102,6 | 102,5 | 103,0 | water supply and miscellaneous serv. rel. to the dwelling |
| 103,4 | 103,4 | 103,4 | 103,4 | 103,6 | 103,6 | 103,6 | 103,6 | electricity, gas and other fuels |
| 101,0 | 101,1 | 101,4 | 100,8 | 101,5 | 101,6 | 102,0 | 101,7 | Furnishings, household equipment and routine household maintenance |
| 101,4 | 101,5 | 101,7 | 101,1 | 102,5 | 102,2 | 102,1 | 103,1 | furniture and furnishings, carpets and other floor coverings |
| 101,3 | 100,7 | 101,1 | 100,7 | 101,2 | 100,9 | 101,3 | 100,9 | household textiles |
| 100,7 | 101,0 | 101,1 | 100,7 | 100,8 | 101,0 | 101,1 | 100,8 | household appliances |
| 100,2 | 99,5 | 100,3 | 99,8 | 101,5 | 100,8 | 101,1 | 101,6 | glasware, tableware and household utensils |
| 99,9 | 99,9 | 100,0 | 100,0 | 99,2 | 99,4 | 99,4 | 99,5 | tools and equipment for house and garden |
| 101,4 | 101,6 | 102,0 | 101,1 | 102,2 | 102,4 | 103,4 | 102,2 | goods and services for routine household maintenance |
| 103,1 | 103,1 | 103,6 | 102,4 | 103,5 | 103,4 | 103,7 | 102,1 | Health |
| 103,1 | 103,1 | 103,7 | 102,5 | 103,5 | 103,4 | 103,7 | 102,0 | medical products, appliances and equipment |
| 103,0 | 102,9 | 103,2 | 101,6 | 103,3 | 103,1 | 103,3 | 102,1 | out-patient services |
| 102,3 | 102,4 | 102,4 | 101,6 | 102,9 | 103,0 | 102,4 | 102,3 | hospital services |
| 94,8 | 95,1 | 94,4 | 95,4 | 94,6 | 93,7 | 92,6 | 95,7 | Transport |
| 103,3 | 103,2 | 102,9 | 103,7 | 100,4 | 100,3 | 101,1 | 100,9 | purchase of vehicles |
| 90,9 | 90,4 | 89,6 | 91,7 | 90,1 | 90,7 | 90,0 | 92,1 | operation of personal transport equipment |
| 101,9 | 105,3 | 104,5 | 102,0 | 104,3 | 100,9 | 98,0 | 103,6 | transport services |
| 100,0 | 100,0 | 100,0 | 100,0 | 100,0 | 100,0 | 100,0 | 102,6 | Communication |
| 100,0 | 100,0 | 100,0 | 100,0 | 100,0 | 100,0 | 100,0 | 115,2 | postal services |
| 101,6 | 100,5 | 100,2 | 101,0 | 103,9 | 102,7 | 102,1 | 103,7 | telephone and telefax equipment |
| 100,0 | 100,0 | 100,0 | 100,0 | 100,0 | 100,0 | 100,0 | 100,0 | telephone and telefax services |
| 102,3 | 102,3 | 102,0 | 102,1 | 102,5 | 102,7 | 103,2 | 103,6 | Recreation and culture |
| 97,8 | 97,1 | 96,7 | 98,5 | 96,5 | 96,3 | 96,0 | 96,6 | audio-visual, photo. and information processing equipment |
| 99,5 | 99,5 | 99,6 | 99,7 | . | . | . | . | other major durables for recreation and culture |
| 100,9 | 101,7 | 101,6 | 101,4 | 101,7 | 102,7 | 102,8 | 102,6 | other recreational items and equipment, gardens and pets |
| 100,6 | 100,7 | 101,1 | 100,3 | 101,4 | 101,6 | 101,6 | 101,4 | recreational and cultural services |
| 104,6 | 104,4 | 104,4 | 104,5 | 106,7 | 106,8 | 106,8 | 107,7 | newspapers, books and stationery |
| 104,3 | 104,9 | 101,9 | 102,0 | 97,0 | 97,0 | 102,0 | 101,8 | package holidays |
| 100,4 | 100,5 | 102,2 | 100,7 | 104,3 | 104,3 | 102,3 | 104,3 | Education |
| 101,8 | 101,8 | 104,5 | 102,0 | 111,9 | 111,6 | 104,5 | 110,9 | pre-primary and primary education |
| 100,0 | 100,0 | 102,6 | 100,3 | . | . | . | . | secondary education |
| 99,6 | 99,6 | 99,6 | 99,8 | 99,5 | 99,5 | 99,5 | 100,0 | tertiary education |
| 100,4 | 100,6 | 104,1 | 100,8 | 103,8 | 104,1 | 104,5 | 104,2 | education not definable by level |
| 103,2 | 103,5 | 103,8 | 102,2 | 103,2 | 103,3 | 104,7 | 103,1 | Restaurants and hotels |
| 103,3 | 103,7 | 104,0 | 102,3 | 103,2 | 103,3 | 104,9 | 103,1 | catering services |
| 101,7 | 101,8 | 101,6 | 100,9 | . | . | . | . | accommodation services |
| 103,8 | 103,9 | 104,2 | 102,8 | 104,9 | 104,7 | 104,7 | 104,4 | Miscellaneous goods and services |
| 103,8 | 104,2 | 104,5 | 102,8 | 105,3 | 105,3 | 105,0 | 104,5 | personal care |
| 101,1 | 101,4 | 102,0 | 101,0 | 102,0 | 102,5 | 102,9 | 102,6 | personal effects n.e.c. |
| 104,2 | 104,3 | 104,3 | 103,0 | 104,9 | 104,6 | 104,7 | 104,6 | social protection |
| 104,3 | 101,2 | 102,7 | 103,6 | 104,4 | 101,3 | 102,7 | 104,8 | insurance |
| 104,9 | 104,9 | 105,1 | 103,0 | 105,4 | 105,3 | 105,6 | 104,4 | financial services n.e.c. |
| 100,9 | 101,1 | 101,2 | 100,8 | 101,1 | 101,3 | 101,3 | 101,3 | other services n.e.c. |

1) Average since the beginning of year

2) Average monthly rate of growth

Vývoj indexov spotrebiteľských cien (životných nákladov)
Nízkoprijímové domácnosti

v %

| Odbor, skupina | Predchádzajúce obdobie = 100 Previous period = 100 | | | | December 2000 = 100 | | | |
|--|---|--------------|--------------|--------------|---------------------|--------------|--------------|--------------|
| | mesiac/month | | | 2) | mesiac/month | | | 1) |
| | 7.2020 | 8.2020 | 9.2020 | | 7.2020 | 8.2020 | 9.2020 | |
| | | | | | | | | |
| Uhrn | 100,0 | 99,9 | 100,0 | 100,2 | 186,3 | 186,0 | 186,1 | 186,1 |
| Potraviny a nealkoholické nápoje | 99,4 | 99,1 | 99,5 | 100,1 | 161,8 | 160,3 | 159,6 | 162,1 |
| potraviny | 99,1 | 99,1 | 99,5 | 100,1 | 164,7 | 163,3 | 162,5 | 165,2 |
| nealkoholické nápoje | 101,8 | 98,4 | 99,5 | 100,1 | 132,7 | 130,5 | 129,9 | 131,1 |
| Alkoholické nápoje a tabak | 99,6 | 100,0 | 100,9 | 100,2 | 223,0 | 223,1 | 225,1 | 223,8 |
| alkoholické nápoje | 99,2 | 99,8 | 101,4 | 100,3 | 141,6 | 141,3 | 143,3 | 142,4 |
| tabak | 100,0 | 100,3 | 100,4 | 100,1 | 348,6 | 349,5 | 350,9 | 348,9 |
| Odevy a obuv | 99,6 | 99,8 | 100,6 | 100,0 | 118,6 | 118,4 | 119,0 | 118,5 |
| odevy | 99,9 | 100,1 | 100,2 | 100,0 | 114,3 | 114,3 | 114,5 | 114,2 |
| obuv | 98,9 | 99,2 | 101,4 | 100,0 | 128,0 | 127,0 | 128,8 | 127,7 |
| Bývanie, voda, elektrina, plyn a ostatné palivá | 100,1 | 100,1 | 100,1 | 100,3 | 254,7 | 255,0 | 255,2 | 254,4 |
| skutočné nájomné za bývanie | 100,0 | 100,0 | 100,0 | 100,2 | 247,6 | 247,6 | 247,6 | 245,7 |
| imputované nájomné za bývanie | 100,1 | 100,1 | 100,1 | 100,1 | 270,0 | 270,1 | 270,5 | 269,2 |
| údržba a oprava obydli | 100,3 | 100,2 | 100,4 | 100,3 | 138,5 | 138,7 | 139,3 | 137,6 |
| dodávka vody a rôzne služby týkajúce sa obydli | 100,0 | 100,7 | 100,2 | 100,3 | 364,9 | 367,4 | 368,2 | 366,2 |
| elektrina, plyn a ostatné palivá | 100,0 | 100,0 | 100,0 | 100,4 | 251,6 | 251,6 | 251,6 | 251,5 |
| Nábytok, bytové zariadenie a bežná údržba domácnosti | 100,0 | 100,1 | 100,3 | 100,2 | 93,1 | 93,3 | 93,5 | 92,9 |
| nábytok a bytové zariadenie, koberce a iné podlah. krytiny | 99,7 | 100,1 | 100,3 | 100,2 | 84,2 | 84,3 | 84,5 | 84,0 |
| bytové textílie | 100,4 | 99,3 | 100,5 | 100,1 | 124,4 | 123,6 | 124,1 | 123,6 |
| domáce spotrebiče | 100,0 | 100,4 | 100,0 | 100,1 | 91,8 | 92,2 | 92,2 | 91,9 |
| výrobky zo skla, stolný riad a potreby pre domácnosť | 100,5 | 99,4 | 100,8 | 100,0 | 127,7 | 126,9 | 127,9 | 127,3 |
| nástroje a náradie pre dom a záhradu | 99,7 | 100,0 | 100,1 | 100,0 | 87,7 | 87,8 | 87,9 | 87,9 |
| tovary a služby pre bežnú údržbu domácnosti | 100,2 | 100,3 | 100,4 | 100,2 | 89,5 | 89,8 | 90,2 | 89,3 |
| Zdravotníctvo | 99,8 | 100,0 | 100,5 | 100,4 | 230,2 | 230,2 | 231,4 | 228,5 |
| zdrav. výrobky, zdrav. potreby a zariadenia | 99,6 | 100,0 | 100,6 | 100,4 | 216,5 | 216,6 | 217,8 | 215,3 |
| ambulantné služby | 100,4 | 100,0 | 100,3 | 100,4 | 285,6 | 285,5 | 286,4 | 281,4 |
| nemocničné služby | 100,0 | 100,1 | 100,0 | 100,3 | 153,5 | 153,7 | 153,7 | 152,4 |
| Doprava | 102,1 | 100,1 | 99,4 | 99,5 | 134,3 | 134,4 | 133,7 | 135,0 |
| nákup dopravných prostriedkov | 99,8 | 99,9 | 99,7 | 100,3 | 41,5 | 41,4 | 41,3 | 41,6 |
| prevádzkovanie prostriedkov osobnej dopravy | 103,5 | 99,4 | 99,2 | 98,9 | 116,0 | 115,3 | 114,4 | 116,9 |
| dopravné služby | 100,5 | 101,7 | 99,7 | 100,3 | 305,0 | 310,2 | 309,3 | 305,4 |
| Pošty a spoje | 100,0 | 100,0 | 100,0 | 100,0 | 147,3 | 147,3 | 147,3 | 147,3 |
| poštové služby | 100,0 | 100,0 | 100,0 | 100,0 | 306,7 | 306,7 | 306,7 | 306,7 |
| telefónne a faxové zariadenia | 100,1 | 98,9 | 99,7 | 100,0 | 5,4 | 5,3 | 5,3 | 5,3 |
| telefónne a faxové služby | 100,0 | 100,0 | 100,0 | 100,0 | 146,3 | 146,3 | 146,3 | 146,3 |
| Rekreácia a kultúra | 100,2 | 99,9 | 99,7 | 100,1 | 137,6 | 137,5 | 137,1 | 137,4 |
| audiovizuálna a fotograf. technika, zariad. na sprac. inform. | 99,8 | 99,5 | 99,7 | 99,8 | 35,0 | 34,8 | 34,8 | 35,2 |
| ostatné význ. tovary dlhodobej spotr. na rekr. a kultúru | . | . | . | . | . | . | . | . |
| ostat. potr. a zariad. pre rekr., do záhrady a pre dom. zvieratá | 99,7 | 100,7 | 99,9 | 100,1 | 129,1 | 130,1 | 129,9 | 129,7 |
| rekreačné služby a kultúra | 100,2 | 100,2 | 100,4 | 100,2 | 195,1 | 195,4 | 196,1 | 194,4 |
| noviny, knihy a kancelárske potreby | 100,0 | 99,4 | 100,0 | 100,2 | 181,6 | 180,5 | 180,5 | 181,3 |
| organizované dovolenkové zájazdy | 102,7 | 100,6 | 97,1 | 100,2 | 153,7 | 154,6 | 150,2 | 150,2 |
| Vzdelávanie | 100,0 | 100,0 | 102,1 | 100,3 | 406,0 | 406,1 | 414,7 | 407,1 |
| predprimárne a primárne vzdelávanie | 100,0 | 100,0 | 102,6 | 100,5 | 632,4 | 632,4 | 649,1 | 633,9 |
| sekundárne vzdelávanie | 100,0 | 100,0 | 102,6 | 100,3 | . | . | . | . |
| terciárne vzdelávanie | 100,0 | 100,0 | 100,0 | 100,0 | 192,5 | 192,5 | 192,5 | 192,9 |
| vzdelávanie nedefinovateľné podľa úrovne | 100,0 | 100,2 | 103,4 | 100,4 | 420,5 | 421,5 | 435,8 | 422,4 |
| Reštaurácie a hotely | 100,5 | 100,3 | 100,3 | 100,4 | 203,0 | 203,5 | 204,2 | 201,4 |
| stravovacie služby | 100,5 | 100,3 | 100,4 | 100,4 | 194,2 | 194,8 | 195,6 | 192,7 |
| ubytovacie služby | 100,8 | 100,1 | 99,8 | 100,2 | 387,9 | 388,4 | 387,7 | 385,1 |
| Rozličné tovary a služby | 100,2 | 100,2 | 100,3 | 100,4 | 193,0 | 193,4 | 193,9 | 191,3 |
| osobná starostlivosť | 100,2 | 100,5 | 100,2 | 100,4 | 151,1 | 151,9 | 152,1 | 150,1 |
| osobné doplnky inde neklasifikované | 100,0 | 100,4 | 100,6 | 100,2 | 165,2 | 165,8 | 166,8 | 165,0 |
| sociálna ochrana | 100,4 | 100,2 | 100,8 | 100,5 | 218,1 | 218,6 | 220,4 | 217,0 |
| poistenie | 101,0 | 97,1 | 101,4 | 100,3 | 304,9 | 296,2 | 300,2 | 302,8 |
| finančné služby inde neklasifikované | 100,1 | 100,0 | 100,3 | 100,6 | 263,5 | 263,5 | 264,2 | 258,8 |
| ostatné služby inde neklasifikované | 100,1 | 100,2 | 100,1 | 100,1 | 184,2 | 184,6 | 184,8 | 184,1 |

1) Priemer od začiatku roka

2) Priemerné mesačné tempo rastu

Consumer price indices
Households with low money incomes

Per cent

| December 2019 = 100 | | | | Rovnaké obdobie minulého roka = 100 The same period of previous year = 100 | | | | Division, group |
|---------------------|--------------|--------------|--------------|---|--------------|--------------|--------------|--|
| mesiac/month | | | 1) | mesiac/month | | | 1) | |
| 7.2020 | 8.2020 | 9.2020 | | 7.2020 | 8.2020 | 9.2020 | | |
| 101,5 | 101,4 | 101,4 | 101,4 | 101,9 | 101,6 | 101,5 | 102,2 | |
| 102,3 | 101,4 | 100,9 | 102,5 | 102,4 | 101,3 | 100,4 | 103,2 | Food and non-alcoholic beverages |
| 102,3 | 101,4 | 100,9 | 102,5 | 102,5 | 101,5 | 100,6 | 103,6 | food |
| 102,8 | 101,1 | 100,6 | 101,6 | 101,4 | 99,0 | 97,9 | 99,7 | non-alcoholic beverages |
| 100,6 | 100,6 | 101,5 | 100,9 | 100,4 | 100,2 | 101,1 | 101,0 | Alcoholic beverages and tobacco |
| 101,2 | 101,0 | 102,4 | 101,8 | 101,0 | 100,2 | 101,6 | 101,4 | alcoholic beverages |
| 100,0 | 100,3 | 100,7 | 100,1 | 100,0 | 100,3 | 100,7 | 100,7 | tobacco |
| 99,6 | 99,4 | 100,0 | 99,5 | 100,2 | 100,7 | 100,4 | 100,7 | Clothing and footwear |
| 99,7 | 99,7 | 99,9 | 99,6 | 100,5 | 100,9 | 100,3 | 101,0 | clothing |
| 99,4 | 98,6 | 100,0 | 99,2 | 99,7 | 100,2 | 100,6 | 100,1 | footwear |
| 102,5 | 102,6 | 102,7 | 102,3 | 103,1 | 103,1 | 102,9 | 103,0 | Housing, water, electricity, gas and other fuels |
| 101,9 | 101,9 | 101,9 | 101,1 | 101,9 | 101,9 | 101,9 | 101,4 | actual rentals for housing |
| 100,8 | 100,9 | 101,0 | 100,5 | 101,4 | 101,5 | 101,0 | 101,0 | imputed rentals for housing |
| 102,3 | 102,4 | 102,9 | 101,7 | 103,9 | 103,7 | 103,7 | 103,6 | maintenance and repair of the dwelling |
| 102,0 | 102,7 | 103,0 | 102,4 | 103,1 | 103,5 | 103,3 | 103,6 | water supply and miscellaneous serv. rel. to the dwelling |
| 103,7 | 103,7 | 103,7 | 103,7 | 104,1 | 104,0 | 104,0 | 104,0 | electricity, gas and other fuels |
| 101,1 | 101,2 | 101,5 | 100,9 | 101,6 | 101,7 | 102,1 | 101,8 | Furnishings, household equipment and routine household maintenance |
| 101,4 | 101,5 | 101,7 | 101,1 | 102,5 | 102,2 | 102,1 | 103,1 | furniture and furnishings, carpets and other floor coverings |
| 101,3 | 100,7 | 101,1 | 100,7 | 101,2 | 100,9 | 101,3 | 100,9 | household textiles |
| 100,6 | 101,0 | 101,0 | 100,6 | 100,5 | 100,8 | 100,8 | 100,5 | household appliances |
| 100,2 | 99,5 | 100,4 | 99,9 | 101,3 | 100,6 | 101,1 | 101,5 | glasware, tableware and household utensils |
| 99,9 | 100,0 | 100,1 | 100,1 | 99,3 | 99,4 | 99,5 | 99,5 | tools and equipment for house and garden |
| 101,5 | 101,8 | 102,2 | 101,2 | 102,3 | 102,6 | 103,7 | 102,3 | goods and services for routine household maintenance |
| 103,1 | 103,1 | 103,7 | 102,4 | 103,6 | 103,4 | 103,7 | 102,2 | Health |
| 103,1 | 103,1 | 103,7 | 102,5 | 103,5 | 103,4 | 103,7 | 102,0 | medical products, appliances and equipment |
| 103,4 | 103,3 | 103,6 | 101,8 | 103,6 | 103,6 | 103,8 | 102,3 | out-patient services |
| 102,3 | 102,4 | 102,4 | 101,6 | 102,9 | 103,0 | 102,4 | 102,3 | hospital services |
| 95,5 | 95,6 | 95,1 | 96,0 | 96,4 | 95,2 | 94,1 | 97,2 | Transport |
| 103,3 | 103,2 | 102,9 | 103,7 | 100,4 | 100,3 | 101,1 | 100,9 | purchase of vehicles |
| 91,4 | 90,8 | 90,1 | 92,0 | 91,0 | 91,5 | 90,6 | 92,6 | operation of personal transport equipment |
| 101,0 | 102,7 | 102,4 | 101,1 | 105,4 | 101,7 | 99,7 | 104,6 | transport services |
| 100,0 | 100,0 | 100,0 | 100,0 | 100,0 | 100,0 | 100,0 | 101,1 | Communication |
| 100,0 | 100,0 | 100,0 | 100,0 | 100,0 | 100,0 | 100,0 | 115,2 | postal services |
| 101,6 | 100,5 | 100,2 | 101,0 | 103,9 | 102,7 | 102,1 | 103,7 | telephone and telefax equipment |
| 100,0 | 100,0 | 100,0 | 100,0 | 100,0 | 100,0 | 100,0 | 100,0 | telephone and telefax services |
| 101,3 | 101,3 | 101,0 | 101,1 | 101,0 | 101,1 | 101,7 | 101,8 | Recreation and culture |
| 98,9 | 98,4 | 98,2 | 99,4 | 97,8 | 97,7 | 97,5 | 97,8 | audio-visual, photo. and information processing equipment |
| . | . | . | . | . | . | . | . | other major durables for recreation and culture |
| 100,6 | 101,3 | 101,2 | 101,0 | 100,9 | 101,9 | 102,0 | 101,5 | other recreational items and equipment, gardens and pets |
| 101,1 | 101,2 | 101,6 | 100,7 | 102,1 | 102,2 | 102,3 | 102,2 | recreational and cultural services |
| 102,6 | 102,0 | 102,0 | 102,4 | 103,6 | 103,7 | 103,6 | 104,4 | newspapers, books and stationery |
| 104,3 | 104,9 | 101,9 | 102,0 | 97,0 | 97,0 | 102,0 | 101,8 | package holidays |
| 100,9 | 100,9 | 103,0 | 101,1 | 106,9 | 106,8 | 103,0 | 106,6 | Education |
| 101,8 | 101,8 | 104,5 | 102,0 | 111,9 | 111,6 | 104,5 | 110,9 | pre-primary and primary education |
| 100,0 | 100,0 | 102,6 | 100,3 | 104,1 | 104,1 | 102,6 | 104,0 | secondary education |
| 99,6 | 99,6 | 99,6 | 99,8 | 99,5 | 99,5 | 99,5 | 100,0 | tertiary education |
| 100,4 | 100,6 | 104,1 | 100,8 | 103,8 | 104,1 | 104,5 | 104,2 | education not definable by level |
| 102,8 | 103,1 | 103,4 | 102,0 | 101,2 | 101,3 | 104,3 | 101,2 | Restaurants and hotels |
| 102,9 | 103,2 | 103,6 | 102,1 | 100,9 | 101,0 | 104,4 | 101,0 | catering services |
| 101,7 | 101,8 | 101,6 | 100,9 | 103,7 | 103,7 | 102,8 | 103,0 | accommodation services |
| 103,3 | 103,6 | 103,8 | 102,4 | 104,4 | 104,3 | 104,3 | 103,8 | Miscellaneous goods and services |
| 103,0 | 103,5 | 103,7 | 102,3 | 104,4 | 104,5 | 104,2 | 103,7 | personal care |
| 101,3 | 101,6 | 102,2 | 101,1 | 102,3 | 102,8 | 103,2 | 102,8 | personal effects n.e.c. |
| 103,1 | 103,3 | 104,2 | 102,6 | 104,0 | 103,7 | 104,4 | 104,4 | social protection |
| 104,0 | 101,1 | 102,4 | 103,3 | 104,1 | 101,1 | 102,4 | 104,7 | insurance |
| 104,9 | 104,9 | 105,1 | 103,0 | 105,4 | 105,3 | 105,6 | 104,4 | financial services n.e.c. |
| 100,9 | 101,1 | 101,2 | 100,8 | 101,1 | 101,3 | 101,3 | 101,3 | other services n.e.c. |

1) Average since the beginning of year

2) Average monthly rate of growth

Vývoj jadrovej a čistej inflácie

Predchádzajúce obdobie

| | rok 2019 / year 2019 | | | | | | | | | | | | Ø mes tempo rastu |
|--|----------------------|------|------|-------|------|------|-------|------|-------|-------|------|-------|----------------------|
| | 1. | 2. | 3. | 4. | 5. | 6. | 7. | 8. | 9. | 10. | 11. | 12. | |
| Úhrn % | 1,1 | 0,2 | 0,6 | 0,2 | 0,3 | 0,1 | 0,1 | 0,2 | 0,1 | -0,1 | 0,2 | -0,1 | 0,2 |
| Regulované ceny v % | 2,1 | 0,1 | 0,1 | 0,1 | 0,0 | 0,0 | 0,3 | 0,5 | -0,3 | 0,1 | 0,0 | 0,0 | 0,2 |
| (podiel na úhrne) v % bodoch | 0,40 | 0,02 | 0,01 | 0,01 | 0,00 | 0,01 | 0,05 | 0,09 | -0,06 | 0,03 | 0,00 | 0,00 | 0,05 |
| Vplyv zmeny nepriamych daní | | | | | | | | | | | | | |
| v neregulovaných cenách (podiel na úhrne) v % bodoch | -0,02 | 0,02 | 0,06 | 0,00 | 0,00 | 0,00 | 0,00 | 0,00 | 0,00 | 0,00 | 0,00 | 0,00 | 0,00 |
| Jadrová inflácia v % | 0,9 | 0,2 | 0,7 | 0,2 | 0,4 | 0,1 | 0,1 | 0,1 | 0,2 | -0,1 | 0,2 | -0,2 | 0,2 |
| (podiel na úhrne) v % bodoch | 0,71 | 0,18 | 0,55 | 0,20 | 0,34 | 0,08 | 0,06 | 0,12 | 0,19 | -0,12 | 0,17 | -0,14 | 0,19 |
| v tom: Ceny potravín v % | 3,0 | 0,3 | 1,2 | 0,0 | 0,9 | 0,5 | -0,2 | 0,0 | 0,4 | -0,5 | 0,2 | 0,0 | 0,5 |
| (podiel na úhrne) v % bodoch | 0,47 | 0,05 | 0,19 | -0,01 | 0,15 | 0,08 | -0,03 | 0,00 | 0,06 | -0,08 | 0,03 | 0,00 | 0,07 |
| Čistá inflácia (bez zmien nepriamych daní) v % | 0,4 | 0,2 | 0,6 | 0,3 | 0,3 | 0,0 | 0,1 | 0,2 | 0,2 | -0,1 | 0,2 | -0,2 | 0,2 |
| (podiel na úhrne) v % bodoch | 0,24 | 0,14 | 0,36 | 0,21 | 0,19 | 0,00 | 0,09 | 0,12 | 0,13 | -0,04 | 0,14 | -0,14 | 0,12 |

Rovnaké obdobie minulého roka

| | rok 2019 / year 2019 | | | | | | | | | | | | Ø od zač.roka |
|--|----------------------|-----|-----|-----|-----|-----|-----|-----|-----|-----|-----|-----|------------------|
| | 1. | 2. | 3. | 4. | 5. | 6. | 7. | 8. | 9. | 10. | 11. | 12. | |
| Úhrn % | 2,2 | 2,3 | 2,7 | 2,3 | 2,7 | 2,6 | 2,9 | 2,8 | 2,9 | 2,7 | 3,0 | 3,0 | 2,7 |
| Regulované ceny v % | 3,8 | 3,8 | 3,9 | 4,0 | 4,0 | 4,0 | 4,2 | 4,6 | 4,0 | 4,1 | 4,0 | 3,0 | 3,9 |
| Jadrová inflácia % | 1,9 | 1,9 | 2,4 | 1,9 | 2,3 | 2,2 | 2,5 | 2,4 | 2,6 | 2,4 | 2,7 | 2,9 | 2,3 |
| v tom: Ceny potravín % | 1,8 | 2,8 | 3,5 | 3,1 | 4,2 | 4,1 | 5,2 | 5,5 | 5,4 | 5,2 | 5,9 | 5,7 | 4,4 |
| Čistá inflácia (bez zmien nepriamych daní) v % | 1,9 | 1,7 | 2,1 | 1,6 | 1,9 | 1,8 | 1,9 | 1,6 | 2,0 | 1,7 | 1,9 | 2,2 | 1,9 |

December minulého roka

| | rok 2019 / year 2019 | | | | | | | | | | | | Ø od zač.roka |
|--|----------------------|------|------|------|------|------|------|------|------|------|------|------|------------------|
| | 1. | 2. | 3. | 4. | 5. | 6. | 7. | 8. | 9. | 10. | 11. | 12. | |
| Úhrn % | 1,1 | 1,3 | 1,9 | 2,2 | 2,5 | 2,6 | 2,7 | 2,9 | 3,1 | 3,0 | 3,1 | 3,0 | 2,4 |
| Regulované ceny v % | 2,1 | 2,2 | 2,3 | 2,4 | 2,4 | 2,4 | 2,7 | 3,2 | 2,8 | 3,0 | 3,0 | 3,0 | 2,6 |
| (podiel na úhrne) v % bodoch | 0,40 | 0,41 | 0,43 | 0,44 | 0,44 | 0,45 | 0,50 | 0,59 | 0,53 | 0,55 | 0,55 | 0,55 | 0,49 |
| Vplyv zmeny nepriamych daní | | | | | | | | | | | | | |
| v neregulovaných cenách (podiel na úhrne) v % bodoch | -0,02 | 0,00 | 0,06 | 0,06 | 0,06 | 0,06 | 0,06 | 0,06 | 0,06 | 0,06 | 0,06 | 0,06 | 0,05 |
| Jadrová inflácia v % | 0,9 | 1,1 | 1,8 | 2,0 | 2,5 | 2,6 | 2,6 | 2,8 | 3,0 | 2,9 | 3,1 | 2,9 | 2,3 |
| (podiel na úhrne) v % bodoch | 0,71 | 0,89 | 1,45 | 1,65 | 2,00 | 2,08 | 2,15 | 2,27 | 2,46 | 2,34 | 2,51 | 2,36 | 1,91 |
| v tom: Ceny potravín v % | 3,0 | 3,3 | 4,5 | 4,5 | 5,5 | 6,0 | 5,8 | 5,8 | 6,1 | 5,6 | 5,8 | 5,7 | 5,1 |
| (podiel na úhrne) v % bodoch | 0,47 | 0,51 | 0,70 | 0,70 | 0,85 | 0,93 | 0,90 | 0,90 | 0,96 | 0,87 | 0,90 | 0,89 | 0,80 |
| Čistá inflácia (bez zmien nepriamych daní) v % | 0,4 | 0,6 | 1,1 | 1,5 | 1,8 | 1,7 | 1,9 | 2,1 | 2,3 | 2,2 | 2,4 | 2,2 | 1,7 |
| (podiel na úhrne) v % bodoch | 0,24 | 0,38 | 0,75 | 0,96 | 1,15 | 1,15 | 1,25 | 1,37 | 1,51 | 1,47 | 1,61 | 1,47 | 1,11 |

Development of core and net inflation

Previous period

| rok 2020 / year 2020 | | | | | | | | | | | | Ø mes tempo rastu | |
|----------------------|------|-------|-------|------|-------|-------|-------|-------|-----|-----|-----|----------------------|---|
| 1. | 2. | 3. | 4. | 5. | 6. | 7. | 8. | 9. | 10. | 11. | 12. | | |
| 1,2 | 0,1 | 0,0 | 0,0 | 0,3 | -0,1 | 0,1 | -0,1 | 0,0 | | | | 0,2 | Total in % |
| 2,5 | 0,1 | 0,1 | 0,0 | 0,1 | 0,1 | 0,0 | 0,1 | 0,2 | | | | 0,4 | Regulated prices in % |
| 0,42 | 0,01 | 0,01 | 0,01 | 0,02 | 0,02 | 0,00 | 0,02 | 0,04 | | | | 0,06 | (contribution to total) in % points |
| | | | | | | | | | | | | | Influence of indirect taxes changes |
| -0,27 | 0,00 | 0,00 | 0,00 | 0,00 | 0,00 | 0,00 | 0,00 | 0,00 | | | | -0,03 | on unregulated prices (contribution to total) in % points |
| | | | | | | | | | | | | | Core inflation in % |
| 1,2 | 0,1 | -0,1 | 0,0 | 0,3 | -0,1 | 0,1 | -0,1 | 0,0 | | | | 0,2 | (contribution to total) in % points |
| 1,00 | 0,12 | -0,04 | -0,02 | 0,23 | -0,11 | 0,07 | -0,12 | 0,01 | | | | 0,13 | of with: Food prices in % |
| 3,2 | 0,5 | 0,2 | 0,8 | 1,3 | -1,6 | -1,0 | -1,0 | -0,5 | | | | 0,2 | (contribution to total) in % points |
| 0,52 | 0,08 | 0,04 | 0,13 | 0,22 | -0,28 | -0,17 | -0,16 | -0,08 | | | | 0,03 | Net inflation (indirect tax changes excluded) in % |
| 0,7 | 0,1 | -0,1 | -0,2 | 0,0 | 0,3 | 0,4 | 0,1 | 0,1 | | | | 0,1 | (contribution to total) in % points |
| 0,48 | 0,04 | -0,08 | -0,15 | 0,00 | 0,17 | 0,24 | 0,04 | 0,09 | | | | 0,09 | |

The same period of the previous year

| rok 2020 / year 2020 | | | | | | | | | | | | Ø od zač.roka | |
|----------------------|-----|-----|-----|-----|-----|-----|-----|-----|-----|-----|-----|------------------|--|
| 1. | 2. | 3. | 4. | 5. | 6. | 7. | 8. | 9. | 10. | 11. | 12. | | |
| 3,0 | 3,0 | 2,3 | 2,1 | 2,0 | 1,8 | 1,7 | 1,4 | 1,4 | | | | 2,1 | Total in % |
| 3,4 | 3,4 | 3,4 | 3,3 | 3,4 | 3,5 | 3,3 | 2,9 | 3,5 | | | | 3,3 | Regulated prices in % |
| 3,2 | 3,2 | 2,4 | 2,1 | 2,0 | 1,8 | 1,8 | 1,5 | 1,2 | | | | 2,1 | Core inflation in % |
| 5,9 | 6,1 | 5,1 | 6,0 | 6,3 | 4,1 | 3,3 | 2,3 | 1,5 | | | | 4,5 | of with: Food prices in % |
| 2,6 | 2,4 | 1,7 | 1,2 | 0,9 | 1,2 | 1,4 | 1,3 | 1,2 | | | | 1,5 | Net inflation (indirect tax changes excluded) in % |

December of the previous year

| rok 2020/ year 2020 | | | | | | | | | | | | Ø od zač.roka | |
|---------------------|-------|-------|-------|-------|-------|-------|-------|-------|-----|-----|-----|------------------|---|
| 1. | 2. | 3. | 4. | 5. | 6. | 7. | 8. | 9. | 10. | 11. | 12. | | |
| 1,2 | 1,3 | 1,3 | 1,2 | 1,5 | 1,4 | 1,5 | 1,4 | 1,4 | | | | 1,3 | Total in % |
| 2,5 | 2,6 | 2,7 | 2,7 | 2,8 | 2,9 | 3,0 | 3,1 | 3,3 | | | | 2,8 | Regulated prices in % |
| 0,42 | 0,44 | 0,45 | 0,45 | 0,48 | 0,49 | 0,50 | 0,52 | 0,56 | | | | 0,48 | (contribution to total) in % points |
| | | | | | | | | | | | | | Influence of indirect taxes changes |
| -0,27 | -0,27 | -0,27 | -0,27 | -0,27 | -0,27 | -0,27 | -0,27 | -0,27 | | | | -0,27 | on unregulated prices (contribution to total) in % points |
| | | | | | | | | | | | | | Core inflation in % |
| 1,2 | 1,4 | 1,3 | 1,3 | 1,5 | 1,4 | 1,5 | 1,4 | 1,4 | | | | 1,4 | (contribution to total) in % points |
| 1,00 | 1,12 | 1,08 | 1,06 | 1,29 | 1,18 | 1,25 | 1,13 | 1,14 | | | | 1,14 | of with: Food prices in % |
| 3,2 | 3,7 | 3,9 | 4,7 | 6,1 | 4,4 | 3,3 | 2,3 | 1,8 | | | | 3,7 | (contribution to total) in % points |
| 0,52 | 0,61 | 0,65 | 0,78 | 1,00 | 0,72 | 0,55 | 0,38 | 0,31 | | | | 0,61 | Net inflation (indirect tax changes excluded) in % |
| 0,7 | 0,8 | 0,6 | 0,4 | 0,4 | 0,7 | 1,1 | 1,1 | 1,3 | | | | 0,8 | (contribution to total) in % points |
| 0,48 | 0,52 | 0,43 | 0,28 | 0,28 | 0,46 | 0,70 | 0,74 | 0,83 | | | | 0,53 | |

Priemerné spotrebiteľské ceny vybraných tovarov a služieb
Average consumer prices of selected goods and services

v Euro

EUR

| Reprezentant | Merná jednotka | VII.2020 | VIII.2020 | IX.2020 | Representative |
|---------------------------------------|----------------|----------|-----------|---------|--------------------------------------|
| Ryža lúpaná | 1 kg | 1,50 | 1,56 | 1,52 | Rice shelled |
| Pšeničná múka polohrubá výber | 1 kg | 0,50 | 0,50 | 0,49 | Wheat flour |
| Chlieb tmavý | 1 kg | 1,51 | 1,50 | 1,50 | Ryebread |
| Rožok biely obyčajný | 40 g | 0,07 | 0,07 | 0,07 | Roll |
| Cestoviny vaječné | 500 g | 1,27 | 1,29 | 1,29 | Egg pastas |
| Hovädzie mäso predné s kosťou | 1 kg | 5,49 | 5,30 | 5,34 | Chuck roast with the bone |
| Hovädzie mäso predné bez kosti | 1 kg | 7,12 | 7,10 | 7,11 | Boneless chuck roast |
| Hovädzie mäso zadné bez kosti | 1 kg | 8,91 | 8,89 | 8,89 | Boneless round roast |
| Bravčové karé | 1 kg | 5,25 | 5,13 | 5,06 | Pork cutlet |
| Bravčová krkovička s kosťou | 1 kg | 5,29 | 5,16 | 5,15 | Pork neck with the bone |
| Bravčový bôčik | 1 kg | 4,78 | 4,74 | 4,76 | Flank of bacon |
| Bravčové stehno bez kosti | 1 kg | 4,82 | 4,85 | 4,76 | Boneless ham shank |
| Bravčové pliecko bez kosti | 1 kg | 4,52 | 4,32 | 4,42 | Boneless pork shoulder |
| Kurča pitvané | 1 kg | 2,43 | 2,44 | 2,44 | Chicken frier |
| Jemné párky | 1 kg | 6,18 | 6,08 | 6,21 | Fine frankfurters |
| Šunková saláma | 1 kg | 6,07 | 6,06 | 6,09 | Ham salami |
| Trvanlivá saláma | 1 kg | 9,07 | 8,99 | 9,06 | Durable salami |
| Sardinky v oleji | 125 g | 1,07 | 1,08 | 1,11 | Sardines in oil |
| Pasterizované polotučné mlieko | 1 l | 0,77 | 0,77 | 0,78 | Skim milk |
| Zahustené sladené mlieko (SALKO) | 397 g | 2,13 | 2,16 | 2,15 | Condensed sweet milk |
| Jogurt ovocný | 150 g/ ml | 0,37 | 0,37 | 0,38 | Fruit yoghurt |
| Mlieko kyslé | 1 kus | 0,73 | 0,74 | 0,73 | Sour milk |
| Syr Eidamská tehla | 1 kg | 6,97 | 6,79 | 7,07 | Edam cheese |
| Oštiepok údený | 1 kg | 11,61 | 11,72 | 11,76 | Smoked cheese |
| Tvaroh | 250 g | 1,19 | 1,20 | 1,21 | Curds |
| Vajcia slepačie čerstvé | 10 kusov | 1,46 | 1,46 | 1,49 | Fresh eggs |
| Čerstvé maslo | 125 g | 1,13 | 1,15 | 1,14 | Fresh butter |
| Lahôdkový margarín | 250 g | 0,72 | 0,74 | 0,74 | Margarine |
| Jedlý olej | 1 l | 1,75 | 1,75 | 1,73 | Edible oil |
| Masť škvarená bravčová | 1 kg | 2,98 | 2,96 | 2,96 | Lard |
| Jablká | 1 kg | 1,68 | 1,69 | 1,56 | Apples |
| Zemiaky konzumné | 1 kg | 0,76 | 0,73 | 0,67 | Potatoes |
| Cukor kryštálový | 1 kg | 0,72 | 0,74 | 0,73 | Granulated sugar |
| Čokoláda mliečna | 100 g | 1,06 | 1,03 | 1,04 | Milk chocolate |
| Pražená káva mletá - Štandard zmes | 250 g | 3,02 | 3,04 | 3,04 | Ground coffee standard |
| Víno hroznové biele fľaškové | 1 l | 2,98 | 2,98 | 2,96 | White wine bottled |
| Pivo 12° fľaškové | 0,5 l | 0,69 | 0,68 | 0,69 | Beer 12° bottled |
| Cigarety s filtrom MARLBORO King Size | 20 kusov | 4,00 | 4,00 | 4,00 | Filter cigarettes MARLBORO King Size |
| Detské tričko s krátkym rukávom | 1 kus | 8,52 | 8,51 | 8,48 | Children's T-shirt, short sleeve |

^{*)} V dôsledku opatrení proti Covid-19 v máji, bol zber údajov nahradený inými zdrojmi a imputáciami

^{*)} As a result of measures against Covid-19 in May, data collection was replaced by other sources and imputations

Priemerné spotrebiteľské ceny vybraných tovarov a služieb
Average consumer prices of selected goods and services

dokončenie tabuľky
v Euro

End of table
EUR

| Reprezentant | Merná jednotka | VII.2020 | VIII.2020 | IX.2020 | Representative |
|--|----------------|-----------|-----------|-----------|---|
| Pánsky oblek | 1 kus | 165,39 | 166,09 | 166,13 | Gentlemen's suit |
| Pánska košeľa s dlhým rukávom | 1 kus | 28,28 | 28,32 | 28,39 | Gentlemen's shirt, long sleeve |
| Dámsky pulóver s dlhým rukávom | 1 kus | 23,46 | 23,44 | 23,61 | Ladie's pullover, long sleeve |
| Detská bunda zimná | 1 kus | 34,22 | 34,30 | 34,29 | Children's winter jacket |
| Detské tepláky | 1 kus | 11,98 | 12,05 | 12,06 | Children's tracksuit |
| Pánske ponožky | 1 pár | 2,33 | 2,31 | 2,32 | Gentlemen's socks |
| Dámske pančuchové nohavice | 1 kus | 1,78 | 1,78 | 1,80 | Ladie's stockings |
| Čistenie nohavíc dlhých do 3 dní (bez apretácie) | 1 kus | 4,80 | 4,82 | 4,87 | Cleaning of long trousers up to 3 days |
| Pánska kožená obuv vychádzková | 1 pár | 58,76 | 58,60 | 59,38 | Gentlemen's leather shoes |
| Dámska kožená obuv vychádzková-lodičky | 1 pár | 53,35 | 53,41 | 54,05 | Ladie's leather shoes |
| Detská obuv vychádzková | 1 pár | 28,27 | 28,37 | 28,67 | Children's shoes |
| Cement troskoportlandský SPC 325 ¹⁾ | 25 kg | 3,01 | 3,02 | 3,02 | Cement drossportland SPC 325 ¹⁾ |
| Elektrina sadzba DD1: kWh | 1 kWh | 0,18 | 0,18 | 0,18 | Electricity tariff DD1: kWh |
| Zemný plyn, sadzba D3 ²⁾ | 1 kWh | . | . | . | Natural gas, tariff D3 ²⁾ |
| Hnedé uhlie | 0,1 t | 16,74 | 16,78 | 16,80 | Brown coal |
| Skriňa šatníková dvojverová | 1 kus | 169,07 | 170,84 | 169,27 | Wardrobe with two doors |
| Kombinovaná chladnička s mrazničkou, 260 l | 1 kus | 398,52 | 400,33 | 399,64 | El refrigerator with freezing machine, 260 l |
| Elektrický kufríkový šijací stroj | 1 kus | 170,86 | 169,03 | 169,66 | Electrical portable sewing machine |
| Elektrická žehlička naparovacia | 1 kus | 49,05 | 48,90 | 48,71 | Electrical steam iron |
| Prací prostriedok univerzálny (prášok) | 1 kg | 3,11 | 3,13 | 3,16 | Washing detergent powder |
| ŠKODA Fabia Combi 1,0 TSI Ambition (55 kW/ 75 k) ³⁾ | 1 kus | 13 114,79 | 13 258,63 | 13 156,96 | ŠKODA Fabia Combi 1,0 TSI Ambition (55 kW/ 75 hp) ³⁾ |
| Detský bicykel | 1 kus | 175,37 | 175,93 | 175,38 | Bicycle for children |
| Benzín natural 95 oktánový | 1 l | 1,170 | 1,157 | 1,148 | Motor-car petrol 95 |
| LPG | 1 l | 0,552 | 0,563 | 0,559 | LPG |
| Nafta | 1 l | 1,041 | 1,037 | 1,010 | Diesel |
| Osobný vlak, obyč. cestovné 2. tr. na vzdialenosť 46 km | 1 lístok | 2,55 | 2,55 | 2,55 | Slow train, 2nd class 46 km |
| Autobus: obvyčajné cestovné 91-100 km | 1 lístok | 4,50 | 4,50 | 4,50 | Bus fare, 91-100 km |
| LCD/ LED televízor | 1 kus | 562,65 | 557,01 | 554,20 | LCD/ LED TV set |
| Zjazdové lyže (150-170 cm) s bezp. viazaním | 1 pár | 291,91 | 291,91 | 291,91 | Ski (150-170 cm) with safety binding |
| Poplatok za rozhlas a televíziu | 1 mesačne | 4,64 | 4,64 | 4,64 | Radio and TV subscriber's fee |
| Pivo sudové 10 % svetlé v reštauračnom stravovaní | 0,5 l | 1,27 | 1,27 | 1,28 | Cask beer 10 % in restaurants |
| Toaletné mydlo výberové | 100 g | 0,81 | 0,81 | 0,81 | Toilette soap extra |
| Pánske náramkové hodinky | 1 kus | 90,58 | 90,34 | 90,59 | Gentlemen's wristwatch |

¹⁾ Od januára 2020 sa zmenila merná jednotka z 0,1 t na 25 kg

²⁾ Od januára 2020 sa Zemný plyn pre domácnosti sleduje ako subindex

³⁾ Do decembra 2019 sa zisťovali ceny automobilu ŠKODA Fabia Combi 1,0 MPI Ambition (55 kW/ 75 k)

^{*)} V dôsledku opatrení proti Covid-19 v máji, bol zber údajov nahradený inými zdrojmi a imputáciami

¹⁾ From January 2020 the measure unit was change from 0,1 t to 25 kg

²⁾ From January 2020 Natural gas for households has been monitored as a subindex

³⁾ Till December 2019 were collected prices for ŠKODA Fabia Combi 1,0 MPI Ambition (55kW/ 75 k)

^{*)} As a result of measures against Covid-19 in May, data collection was replaced by other sources and imputations

Vývoj indexov cien jedál a nealkoholických nápojov v reštauračnom stravovaní a indexov cien položiek spojených s prevádzkou motorových vozidiel, počítaných k decembru 2000 = 100 (pre úpravy sadzieb cestovných náhrad vyhlasovaných Ministerstvom práce, sociálnych vecí a rodiny Slovenskej republiky)

Evolution of price indices of meals and non-alcoholic beverages in restaurants and of price indices of items connected with service of motor vehicles, with base period December 2000 = 100 (for adjustment of travelling compensation rates declared by Ministry of Labour, Social Affairs and Family of the Slovak Republic)

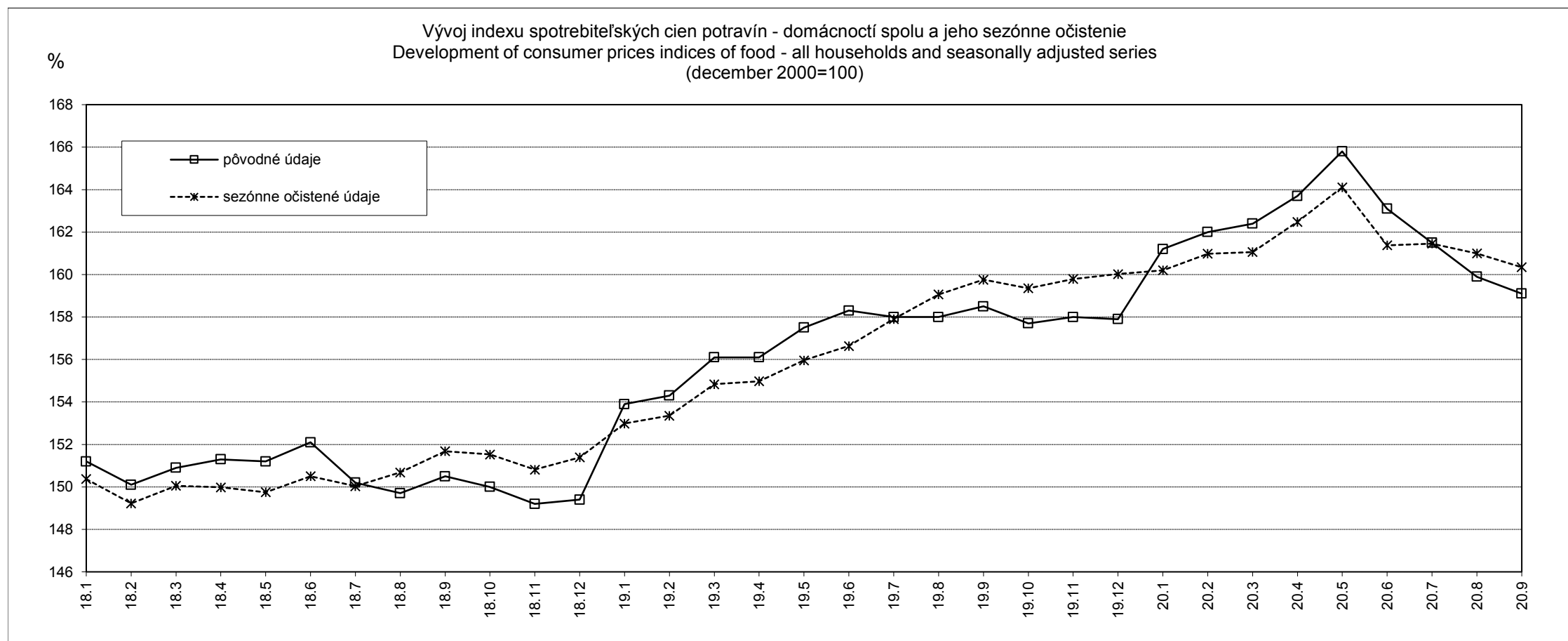
| Ukazovateľ Indicator | Rok 2019 | | | | | Rok 2020 | | | | | | | | | |
|---------------------------------------|----------|-------|-------|-------|-------|----------|-------|-------|-------|-------|-------|-------|-------|-------|-------|
| | 9. | 10. | 11. | 12. | 1*) | 1. | 2. | 3. | 4. | 5. | 6. | 7. | 8. | 9. | 1*) |
| Reštauračné stravovanie / Restaurants | 208,5 | 209,5 | 210,1 | 210,7 | 205,9 | 212,7 | 213,9 | 214,5 | 215,3 | 215,3 | 217,4 | 218,9 | 219,9 | 220,4 | 216,5 |
| Motorové vozidlá / Motor vehicles | 144,6 | 144,8 | 145,1 | 145,3 | 143,2 | 148,0 | 148,7 | 148,9 | 149,4 | 149,8 | 149,8 | 150,8 | 149,5 | 150,4 | 149,5 |

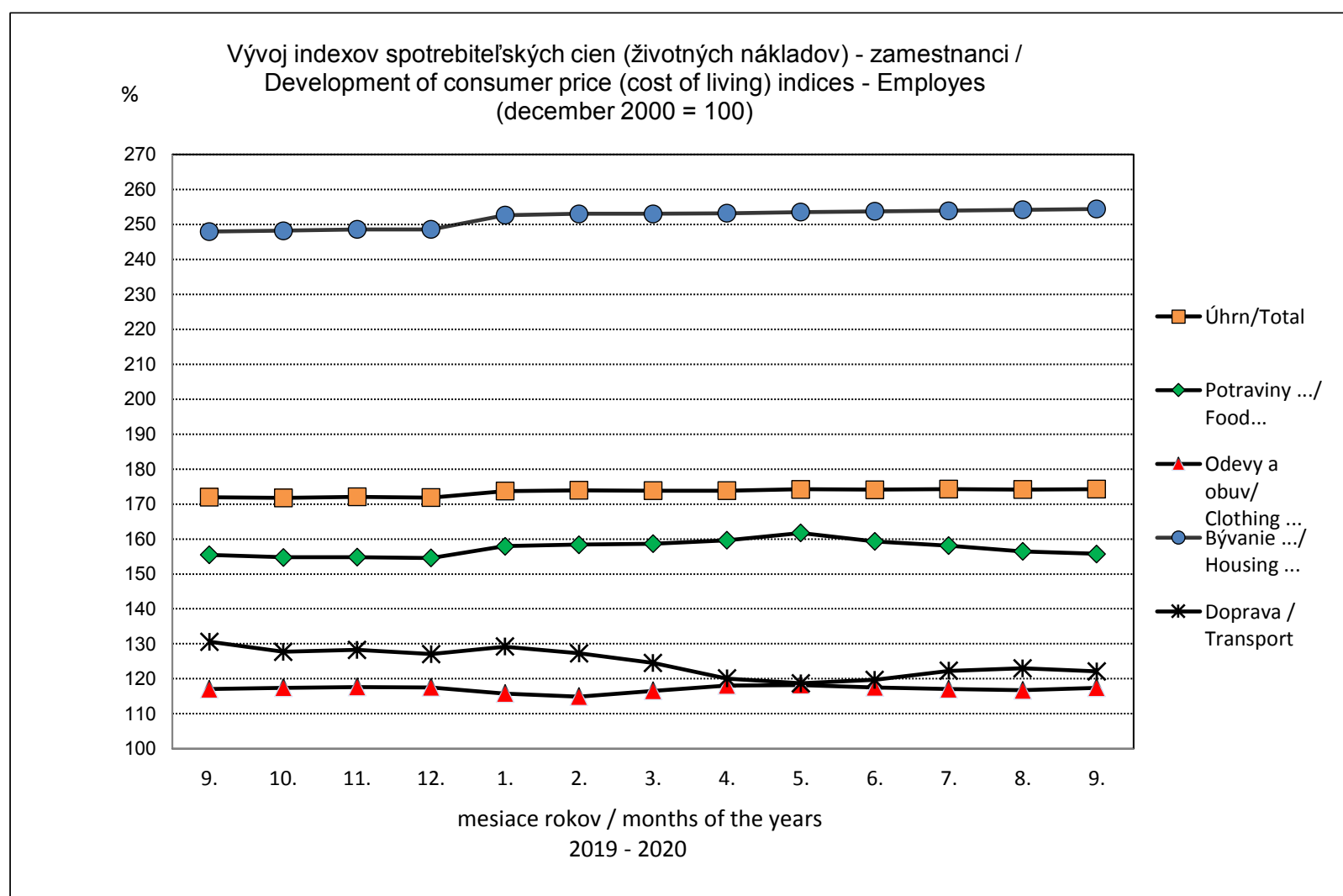
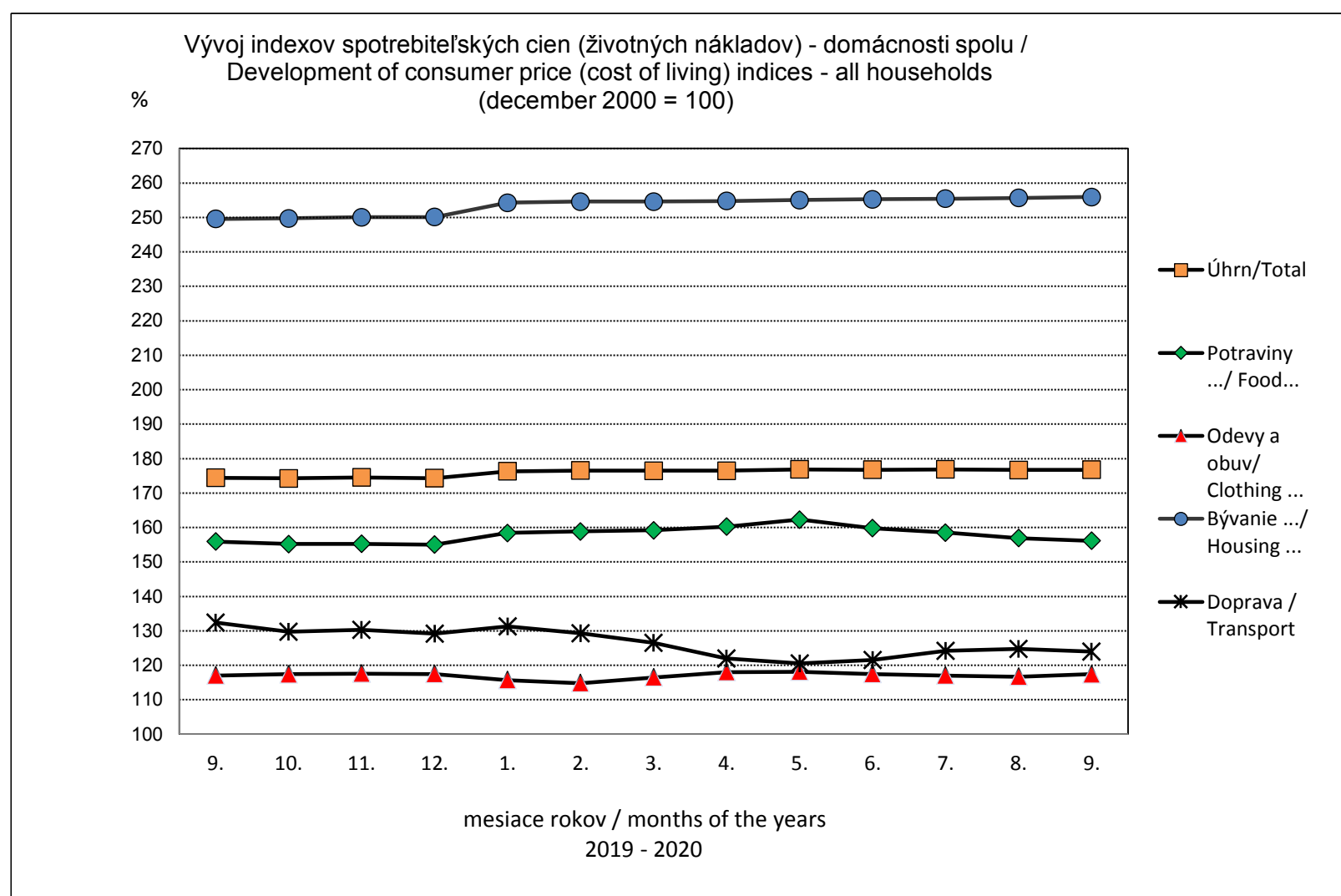
1*) priemer od začiatku roka / Average since the beginning of year

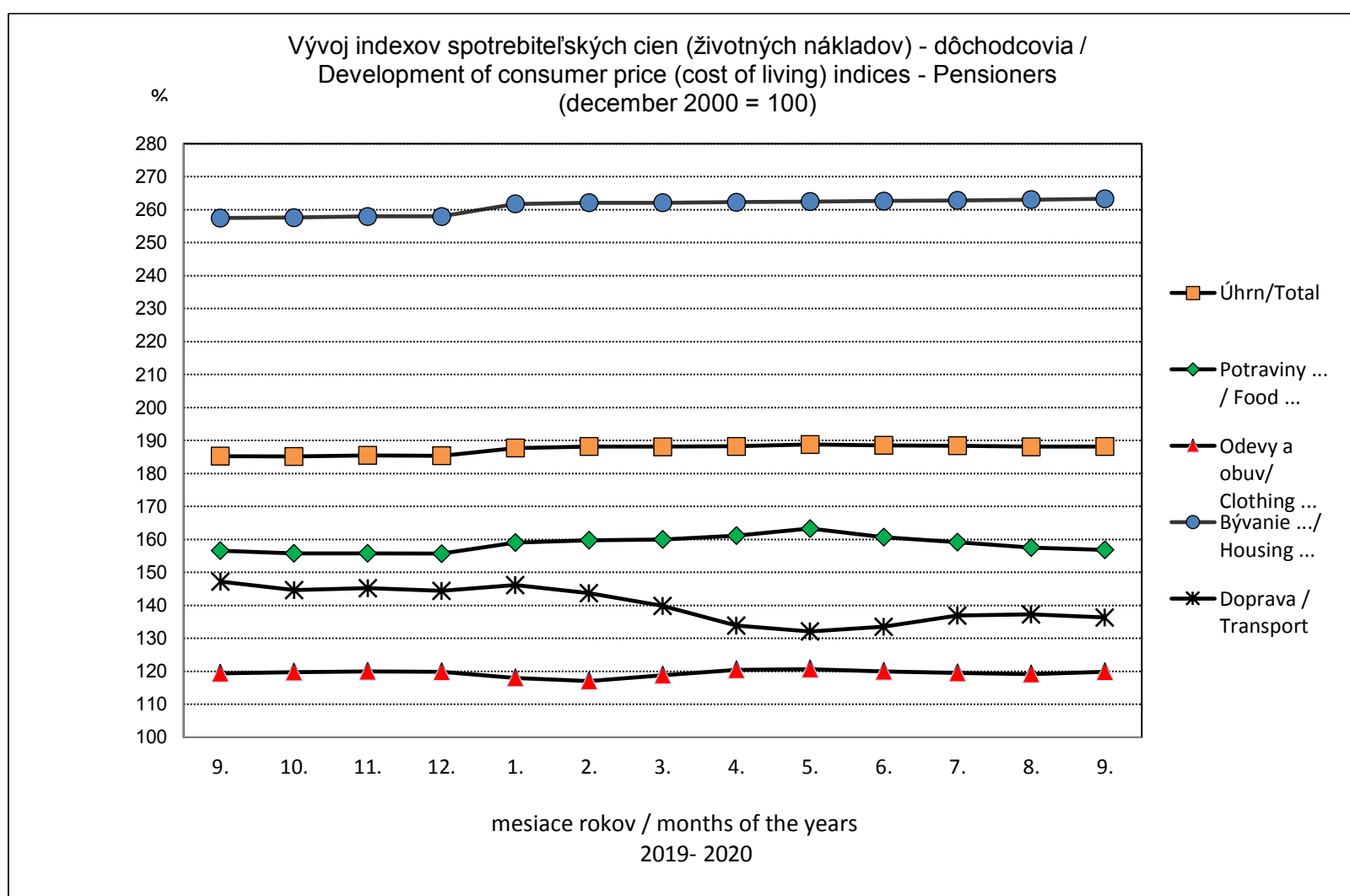
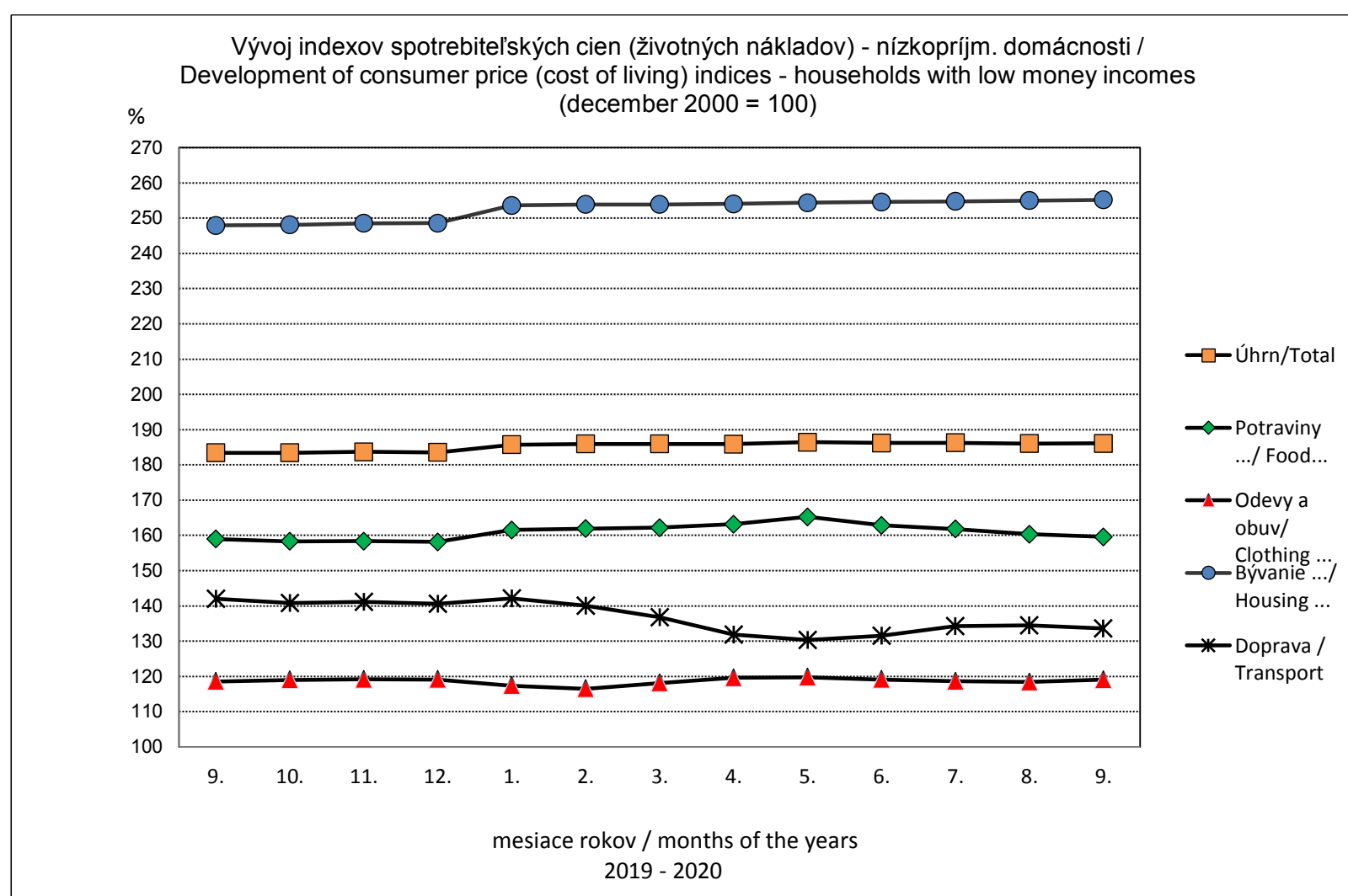
Sezónne očistený index spotrebiteľských cien za skupinu potraviny
Seasonally adjusted consumer price index for food-stuffs

| Ukazovateľ / Indicator | | Rok / Year | December 2000=100 | | | | | | | | | | | | 1) |
|--|----------------------------------|------------|-------------------|-------|-------|-------|-------|-------|-------|-------|-------|-------|-------|-------|-------|
| | | | Mesiac / Month | | | | | | | | | | | | |
| | | | 1. | 2. | 3. | 4. | 5. | 6. | 7. | 8. | 9. | 10. | 11. | 12. | |
| Index spotrebiteľských cien potravín - domácnosti spolu a jeho očistenie | Pôvodné údaje | 2015 | 142,3 | 142,2 | 142,4 | 143,3 | 145,0 | 145,3 | 143,3 | 142,1 | 142,2 | 142,3 | 141,5 | 140,2 | 142,7 |
| | | 2016 | 138,7 | 139,3 | 139,2 | 139,4 | 138,9 | 139,3 | 138,5 | 137,5 | 137,3 | 137,3 | 138,0 | 138,4 | 138,5 |
| | | 2017 | 140,9 | 143,2 | 142,3 | 142,6 | 143,9 | 144,4 | 144,5 | 143,9 | 144,6 | 146,2 | 147,5 | 147,9 | 144,3 |
| | Original series | 2018 | 151,2 | 150,1 | 150,9 | 151,3 | 151,2 | 152,1 | 150,2 | 149,7 | 150,5 | 150,0 | 149,2 | 149,4 | 150,5 |
| | | 2019 | 153,9 | 154,3 | 156,1 | 156,1 | 157,5 | 158,3 | 158,0 | 158,0 | 158,5 | 157,7 | 158,0 | 157,9 | 157,0 |
| | | 2020 | 161,2 | 162,0 | 162,4 | 163,7 | 165,8 | 163,1 | 161,5 | 159,9 | 159,1 | | | | 162,1 |
| Developement of consumer indices of food - all households and seasonaly adjusted series | Sezónne očistené údaje | 2015 | 141,7 | 141,5 | 141,7 | 142,5 | 143,5 | 143,5 | 142,8 | 143,0 | 143,3 | 143,6 | 142,9 | 142,1 | 142,7 |
| | | 2016 | 138,1 | 138,6 | 138,6 | 138,4 | 137,5 | 137,7 | 138,1 | 138,3 | 138,3 | 138,6 | 139,4 | 140,3 | 138,5 |
| | | 2017 | 140,2 | 142,4 | 141,3 | 141,8 | 142,5 | 142,8 | 144,3 | 144,8 | 145,7 | 147,6 | 149,0 | 149,9 | 144,4 |
| | Seasonally adjusted series | 2018 | 150,4 | 149,2 | 150,1 | 150,0 | 149,8 | 150,5 | 150,0 | 150,7 | 151,7 | 151,5 | 150,8 | 151,4 | 150,5 |
| | | 2019 | 153,0 | 153,4 | 154,8 | 155,0 | 156,0 | 156,6 | 157,9 | 159,1 | 159,8 | 159,4 | 159,8 | 160,0 | 157,1 |
| | | 2020 | 160,2 | 161,0 | 161,1 | 162,5 | 164,1 | 161,4 | 161,5 | 161,0 | 160,3 | | | | 161,4 |

1) Priemer od začiatku roka / Average since the beginning of year







METODICKÉ VYSVETLIVKY

Od januára 2020, po revízii indexov spotrebiteľských cien, sa vývoj indexov spotrebiteľských cien sleduje na univerzálnom spotrebnom koši, založenom na súbore 728 reprezentantov – vybraných druhov tovarov a služieb platených obyvateľstvom. Revidovaný spotrebný kôš bol prerokovaný a schválený zástupcami štatistických orgánov, ministerstiev, odborových orgánov a ďalších.

Index spotrebiteľských cien tovarov a služieb (životných nákladov) pre všetky domácnosti charakterizuje cenový vývoj v celospoločenskom priemere. Indexy spotrebiteľských cien (životných nákladov) sa vypočítavajú aj pre vybrané typy sociálnych skupín domácností – zamestnancov, dôchodcov a za skupinu nízkopríjmových domácností.

Výber reprezentantov v indexoch spotrebiteľských cien (životných nákladoch) pre všetky domácnosti, ako aj pre jednotlivé sociálne skupiny domácností je rovnaký, odlišujú sa iba ich váhy.

Počnúc januárom 2005 sme prešli na výpočet indexu spotrebiteľských cien k základnému obdobiu (december 2000) reťazením cez december predchádzajúceho roku. Aby bolo zabezpečené, že váhy za základné agregáty odrážajú súčasnú výdavkovú vzorku a spotrebiteľské správanie, sú váhy každoročne revidované. Dôležitou črtou reťazového indexu je, že táto každoročná aktualizácia váh umožňuje a uľahčuje zavedenie nových položiek a podindexov a odstránenie zastaralých.

Pre zabezpečenie prepojenia starých a nových časových radov, je pri počítaní reťazového indexu potrebné prekryvacie obdobie (k), v ktorom má byť index počítaný, použijúc starú a novú sadu váh. Týmto prekryvacím obdobím môže byť mesiac alebo rok. ŠÚSR pri reťazení stanovil december predchádzajúceho roka ako prekryvacie obdobie, t.j. v roku 2020 je týmto obdobím december 2019. December 2019 je posledným obdobím, za ktoré sa počíta index na predchádzajúcom spotrebnom koši a systéme váh a zároveň je referenčným (základným) obdobím pre ceny nového spotrebného koša a nový systém váh. December predchádzajúceho roka tvorí teda prepojenie (prekryvacie obdobie) medzi predchádzajúcim a novým indexom a tieto vytvárajú reťazový index.

Reťazový index môže mať dve, alebo viac prepojení. Medzi každým prepájacím obdobím index môže byť počítaný ako index s fixnými váhami.

Nevýhodou metódy reťazenia je neaditivita, t.j., keď nový časový rad je prepojený na starý, indexy vyššej úrovne po prepojení nemôžu byť získané ako vážený aritmetický priemer jednotlivých indexov, použijúc nové váhy.

Výber reprezentantov

Za cenové reprezentanty boli vybrané výrobky a služby, ktoré sa významne podieľajú na výdavkoch obyvateľstva a svojím rozsahom reprezentujú celú sféru spotreby.

Členenie indexov sa uskutočnilo v súlade s metodikou Eurostatu tak, že sa univerzálny spotrebný kôš člení na 12 odborov podľa klasifikácie COICOP (Klasifikácia individuálnej spotreby podľa účelu). Počet cenových reprezentantov v univerzálnom spotrebnom koši indexov spotrebiteľských cien je od januára 2020 nasledovný:

| Odbor COICOP | NÁZOV ODBORU COICOP | Stála váha v promile | Počet reprezentantov |
|-----------------|--|-------------------------|-------------------------|
| | Úhrnný index spotrebiteľských cien | 1000,0000 | 728 |
| | v tom: | | |
| 01 | Potraviny a nealkoholické nápoje | 181.9590 | 146 |
| 02 | Alkoholické nápoje a tabak | 53.7224 | 12 |
| 03 | Odevy a obuv | 47.9486 | 88 |
| 04 | Bývanie, voda, elektrina, plyn a iné palivá | 248.3774 | 49 |
| 05 | Nábytok, bytové zariadenie a bežná údržba domácnosti | 71.9375 | 88 |
| 06 | Zdravotníctvo | 26.5275 | 37 |
| 07 | Doprava | 76.0171 | 83 |
| 08 | Pošta a telekomunikácie | 33.6818 | 19 |
| 09 | Rekreácia a kultúra | 89.9569 | 83 |
| 10 | Vzdelávanie | 17.5182 | 8 |
| 11 | Reštaurácie a hotely | 71.7665 | 44 |
| 12 | Rozličné tovary a služby | 80.5871 | 71 |

Metóda zisťovania spotrebiteľských cien

Spotrebiteľské ceny jednotlivých reprezentantov sa zisťujú na celom území SR vo vybranej sieti predajní a prevádzok služieb, kde obyvatelia obvykle nakupujú. Ceny sú zisťované počas prvých 20 dní sledovaného mesiaca.

Váhový systém

Váhy jednotlivých reprezentantov boli vypočítané z údajov zistených štatistikou rodinných účtov za rok 2015, z podkladov štatistiky národných účtov za rok 2018 a z údajov získaných z rôznych administratívnych zdrojov. Tieto boli použité na spresnenie štruktúry spotreby obyvateľstva.

Spôsob výpočtu indexov

Index spotrebiteľských cien je indexom Laspeyresovho typu:

$$I = \frac{\sum \frac{p_1}{p_0} p_0 q_0}{\sum p_0 q_0} 100$$

p_1 - cena tovaru (služby) v sledovanom (bežnom) období,

p_0 - cena tovaru (služby) v základnom období,

q_0 - predané (realizované) množstvo tovaru (služby) v základnom období,

$\frac{p_1}{p_0}$ = individuálny index ceny určitého tovaru alebo služby

Výpočet reťazového indexu

Predpokladajme, že časové rady indexov s fixnými váhami boli vypočítané s obdobím 0 ako referenčným obdobím pre index a ceny a že v období k (prekrývacom období) bola zavedená nová sada váh a aktualizovaný spotrebný kôš do indexu. Reťazový index je potom počítaný ako:

$$I = I^{0:k} \sum w_i^k I_i^{k:t} = I^{0:k} I^{k:t}$$

0 – referenčné obdobie pre index

k – prekrývacie obdobie

t – bežné obdobie

Členenie a časový základ indexov

Indexy sú publikované podľa 12 odborov a 44 skupín klasifikácie COICOP, v rámci ktorej jednotlivé odbory obsahujú:

01 Potraviny a nealkoholické nápoje

- zahŕňa všetky druhy potravinárskych výrobkov a nealkoholických nápojov

02 Alkoholické nápoje a tabak

- zahŕňa alkoholické nápoje a tabakové výrobky

03 Odevy a obuv

- zahŕňa odevné materiály, všetky druhy sortimentu pánskeho, dámskeho a detského textilného tovaru, odevov, obuvi, vrátane opráv, zákazkovej výroby a čistenia týchto odevných súčastí

04 Bývanie, voda, elektrina, plyn a iné palivá

- zahŕňa nájomné, úhrady za používanie družstevných bytov, tovary a služby pre pravidelnú údržbu a opravy bytov, vodné a stočné, všetky druhy energií (elektrina, plyn, teplo, pevné palivá)

05 Nábytok, bytové zariadenie a bežná údržba domácnosti

- zahŕňa nábytok a bytové zariadenie, koberce a iné podlahové krytiny, bytový textil, domáce spotrebiče, stolné náčinie, sklo, domáce náradie, opravy domácich spotrebičov a tovary a služby pre bežnú údržbu domácností

06 Zdravotníctvo

- zahŕňa zdravotnícke a farmaceutické výrobky, terapeutické prístroje a zariadenia, lekárske služby, zubné lekárstvo, nemocničné služby a ostatné zdravotnícke služby iné ako nemocničné

07 Doprava

- zahŕňa osobné dopravné prostriedky vrátane opráv a náhradných dielov, pohonné hmoty, mazivá a verejnú dopravu (železničná, cestná, letecká)

08 Pošta a telekomunikácie

- zahŕňa poštové služby, telefónne a faxové prístroje, telefónne a faxové služby

09 Rekreačia a kultúra

- zahŕňa zariadenia na príjem, nahrávanie a reprodukciu zvuku a obrazu, fotografické a kinematografické prístroje, zariadenia na spracovanie údajov, opravy zariadení a príslušenstva pre rekreáciu a kultúru, hračky, vybavenie pre šport, záhradkárské potreby, rekreačné a kultúrne služby, dovolenky s programom, knihy, učebnice, noviny a periodiká, kancelárske a kresliace potreby

10 Vzdelávanie

- zahŕňa vzdelávanie vrátane poplatkov v umeleckých školách, jazykových školách a kurzoch

11 Reštaurácie a hotely

- zahŕňa jedlá a nápoje v reštauráciách, stravovacie služby v závodnom, školskom a predškolskom stravovaní, ubytovacie služby v hoteloch, penziónoch a internátoch

12 Rozličné tovary a služby

- zahŕňa výrobky, prístroje a služby pre osobnú starostlivosť, osobné predmety, šperky, hodiny, hodinky, sociálnu starostlivosť, poistenie, rôzne finančné služby a iné služby inde neklasifikované (poplatky za právne služby, pohrebné služby, inzeráty a iné)

Základným obdobím indexov je december 2000 = 100.

Pre potreby používateľov sú v publikácii uvedené indexy k základu:

- december 2000 = 100
- december 2018 = 100
- december 2019 = 100
- predchádzajúce obdobie = 100
- rovnaké obdobie minulého roka = 100

V publikácii „Indexy spotrebiteľských cien v SR“ - v tabuľke „Priemerné spotrebiteľské ceny vybraných tovarov a služieb“ sú uvedené priemerné ceny za výber zo 728 reprezentantov spotrebného koša.

Počnúc mesiacom február 1999 sekcia národných účtov a cien ŠÚ SR publikuje sezónne očistený index spotrebiteľských cien za potraviny.

Od januára 2000 je publikácia „Indexy spotrebiteľských cien v SR“ rozšírená o vývoj jadrovej a čistej inflácie.

CHARAKTERISTIKA JADROVEJ A ČISTEJ INFLÁCIE

Jadrová inflácia kvantifikuje mieru rastu cenovej hladiny na neúplnom spotrebnom koši. Zo spotrebného koša sú vylúčené položky s regulovanými cenami a položky s cenami ovplyvňovanými inými administratívnymi opatreniami. Položky, u ktorých dôjde k cenovým zmenám z dôvodu daňových úprav (napr. zmien DPH, spotrebných daní, dotácií), zostávajú súčasťou spotrebného koša, ale vplyv daňových úprav sa eliminuje. Jadrová inflácia bude kvantifikovaná dvoma spôsobmi:

- ako príspevok upraveného koša (v percentuálnych bodoch) k celkovej miere inflácie, očistený od zmien daňového zaťaženia príslušných položiek spotrebného koša
- ako prírastok cien upraveného spotrebného koša (v percentách), očistený od zmien daňového zaťaženia príslušných položiek spotrebného koša.

Celkovú infláciu teda rozkladáme na jadrovú infláciu (vplyv položiek s trhovými cenami), vplyv položiek s regulovanými cenami a vplyv nepriamych daní (eliminácia daňových úprav).

Príspevok jadrovej inflácie vyjadruje, o koľko percent by sa v príslušnom období zmenila cenová hladina, keby nedošlo k zmene cien vplyvom administratívnych zásahov. To znamená, že pokiaľ nedochádza k žiadnym zmenám administratívnych cien, je príspevok jadrovej inflácie zhodný s celkovou infláciou.

Príspevok jadrovej inflácie (v percentuálnych bodoch) k celkovej inflácii ďalej rozkladáme na príspevok čistej inflácie a príspevok cien potravín. Dôvodom na oddelenie podielu potravín z čistej inflácie bol fakt, že ceny potravín v minulosti podliehali značnej sezónnosti ako aj netrhovým opatreniam vlády (napr. zmeny garantovaných cien pre prvovýrobcov, dotácií, dovozných ciel, kvót).

ZOZNAM POLOŽIEK, O KTORÉ SA UPRAVUJE SPOTREBNÝ KÔŠ PRE VÝPOČET JADROVEJ A ČISTEJ INFLÁCIE:

A. Položky vylúčené z výpočtu čistej a jadrovej inflácie

1. Položky s maximálnymi cenami

- a) stanovené Dopravným úradom SR
 - osobná železničná doprava
- b) stanovené ÚRSO (Úrad pre reguláciu sieťových odvetví)
 - vodné a stočné
 - elektrina pre domácnosti
 - zemný plyn pre domácnosti
 - tepelná energia pre domácnosti
- c) stanovené úradom pre reguláciu elektronických komunikácií a poštových služieb SR
 - poštové služby
 - telefónne a telegrafické služby
- d) stanovené regionálnou samosprávou (VÚC) a miestnou samosprávou (obce)
 - osobná autobusová doprava
 - mestská hromadná doprava
 - služby spojené s bývaním (čistenie a kontrola komína, odvoz komunálneho odpadu atď.)
 - služby sociálnej starostlivosti
- e) stanovené Ministerstvom výstavby a regionálneho rozvoja SR
 - čisté nájomné v nájomných bytoch
- f) stanovené Ministerstvom zdravotníctva SR
 - vybrané položky liekov a výkonov v zdravotníctve
- g) stanovené Ministerstvom školstva SR
 - školské a predškolské stravovanie

2. Poplatky

- koncesionárske poplatky za rozhlas a televíziu
- poplatky za predškolské a školské vzdelanie
- poplatky za overenie podpisu v listinách, vydanie pasu, výpis z registra trestov a iné
- poplatky za právne úkony
- poplatok za psa

B. Položky, u ktorých sú eliminované cenové dopady vyplývajúce z titulu úprav, ktoré však nie sú vylúčené zo spotrebného koša

- DPH
- spotrebné dane

ZÁSADY VÝPOČTU JADROVEJ A ČISTEJ INFLÁCIE

1. Zo spotrebného koša sú vylúčené položky s regulovanými cenami, uvedené v bode A. Zoznam týchto položiek bude aktualizovaný ročne, vždy v januári príslušného roka podľa Cenových vestníkov regulačných úradov SR a vyhlásení v Z.z. SR. Zoznam vylúčených položiek bude platný počas celého roka bez ohľadu na prípadné cenové liberalizácie, ktoré by nastali v priebehu roka.
2. Položky, u ktorých dôjde k cenovým zmenám z dôvodu daňových úprav, t.j. položky uvedené v bode B, zostávajú súčasťou spotrebného koša, ale vplyv daňových úprav sa eliminuje. Eliminácia cenových zmien sa uskutoční v príslušnom časovom období, kedy daňové úpravy vstúpia do platnosti. Zoznam položiek, u ktorých sa bude cenová zmena eliminovať, bude aktualizovaný priebežne podľa zákonov NR SR vyhlásených v Z.z. SR.
3. Položky, ktoré zostávajú v spotrebnom koši pre výpočet jadrovej a čistej inflácie, majú priradené rovnaké váhy ako v úplnom spotrebnom koši.

VZOREC VÝPOČTU JADROVEJ INFLÁCIE

$$I_{x_{a_i}} = I_x \frac{\Delta a_i}{\Delta x}$$

$I_{x_{a_i}}$ = vplyv položiek s trhovými (neregulovanými) cenami na celkovú infláciu v percentuálnych bodoch

I_x = celkový indexu spotrebiteľských cien v %

Δa_i = absolútny rozdiel prepočítaných váh položiek s trhovými cenami k sledovanému obdobiu

Δx = absolútny rozdiel prepočítaných váh za celý spotrebný kôš k sledovanému obdobiu

METHODOLOGICAL NOTES

Since January 2020, after comprehensive revision of consumer price indices, the development of consumer price indices has been surveying on an universal consumer basket established on the set of 728 representative items - selected goods and services paid by the population. A new, revised consumer basket was discussed and consented by the representatives of the statistical bodies, ministries, trade unions and others.

Consumer price index of goods and services for all households characterises price development on a generally averaged level. Consumer price indices are also calculated for selected types of social groups of households - employees, pensioners and for households with low money incomes.

The coverage of representatives in the consumer price indices for all households as well as for individual social groups of households is the same, the only difference is in their weights.

Starting with January 2005 we introduced the compilation of consumer price indices (based on December 2000) by chaining using December of a previous year as a linking period. Weights for the elementary aggregates have to be annually revised to ensure that they reflect current expenditure patterns and consumer behaviour. The important feature of a chain index formula is that it allows weights to be annually updated and facilitates the introduction of new items and sub-indices and the removal of obsolete ones.

In order to be able to link the old and the new series, an overlapping (link) period k is needed in which the index has to be calculated using both the old and the new set of weights. The link period may be a month or a year. SO SR stated as a link period December of a previous year, i.e. December 2019 is a link period for the compilation of indices in the year 2020. December 2019 is a last period, for which the index is calculated using the previous consumer basket and system of weights and at the same time is the price reference period for an updated consumer basket. Thus December of a previous year is a link period between the new and the old index and these indices create (compile) a chain index.

A chain index may have two or more links. Between each link period, the index may be calculated as a fixed weight index.

The disadvantage of a chain index is that chaining leads to non-additivity. When the new series is chained onto the old, the higher-level indices after the link cannot be obtained as weighted arithmetic averages of individual indices using the new weights.

Selection of representatives

Goods and services with the important share in expenditures of the population, representing the whole sphere of consumption, were selected as price representatives.

Breakdowns of indices were designed in harmony with methodology of Eurostat; universal consumer basket is divided into 12 divisions of COICOP classification (Classification of Individual Consumption by Purpose). Number of price representatives in the universal consumer basket of consumer price indices since January 2020 is as follows:

| COICOP division | Title of COICOP division | Constant weight in per mille | Number of representative items |
|-----------------|--|------------------------------|--------------------------------|
| | Consumer price index - total | 1000,0000 | 728 |
| | of which: | | |
| 01 | Food and non-alcoholic beverages | 181.9590 | 146 |
| 02 | Alcoholic beverages and tobacco | 53.7224 | 12 |
| 03 | Clothing and footwear | 47.9486 | 88 |
| 04 | Housing, water, electricity, gas and other fuels | 248.3774 | 49 |
| 05 | Furnishings, household equipment and routine household maintenance | 71.9375 | 88 |
| 06 | Health | 26.5275 | 37 |
| 07 | Transport | 76.0171 | 83 |
| 08 | Communications | 33.6818 | 19 |
| 09 | Recreation and culture | 89.9569 | 83 |
| 10 | Education | 17.5182 | 8 |
| 11 | Restaurants and hotels | 71.7665 | 44 |
| 12 | Miscellaneous goods and services | 80.5871 | 71 |

Method of collecting data on consumer prices

Consumer prices of individual representatives are collected at the whole territory of Slovak republic in selected network of shops and service businesses where inhabitants usually do their shopping. Prices are collected during initial 20 days of a reference month.

Weighting system

Weights of individual representatives were computed on the basis of data from statistics on family budget in 2015, of other data from national account statistics in 2018 and data obtained from various administrative sources. These data were used for determination of accurate consumption structure of inhabitants.

Method of calculating indices

Consumer price indices are Laspeyres type indices:

$$I = \frac{\sum \frac{p_1}{p_0} p_0 q_0}{\sum p_0 q_0} 100$$

p_1 - price of goods (service) in current period

p_0 - price of goods (service) in base period

q_0 - sold (realised) quantity of goods (service) in base period

$\frac{p_1}{p_0}$ = individual price index of certain goods (service)

The calculation of a chain index

Assume that a series of fixed-weight indices have been calculated with period 0 as the price reference period and that in a subsequent period k , a new set of weights has to be introduced in the index. The new set of weights may, or may not, have been price- updated from the new weight reference period-to-period k . A chain index is then calculated as:

$$I = I^{0:k} \sum w_i^k I_i^{k:t} = I^{0:k} I^{k:t}$$

0 – index reference period

k – overlapping (link) period

t – current period

Structure and base period of indices

Indices are published by 12 divisions and 44 groups of COICOP classification, within the framework of which individual divisions contain:

01 Food and non-alcoholic beverages

- includes all sorts of food products and non-alcoholic beverages

02 Alcoholic beverages and tobacco

- includes alcoholic beverages and tobacco products

03 Clothing and footwear

- includes clothing materials, all sorts of textile goods, garments and footwear for men, women and children, including repairs, custom-made production and cleaning of these articles

04 Housing, water, electricity, gas and other fuels

- includes rents, payments for using co-operative flats, goods and services for regular maintenance and repair of dwellings, water supply and salvage, all kinds of energy (electricity, gas, heating, solid fuels)

05 Furnishings, household equipment and routine household maintenance

- includes furniture and furnishings, carpets, floor coverings, household textiles, household appliances, tableware, glassware, household utensils, repairs of household appliances and goods and services for routine household maintenance

06 Health

- includes medical and pharmaceutical products, therapeutic appliances and equipment, services of physicians, dentistry, hospital services and other non-hospital services

07 Transport

- includes personal transport equipment including repairs and spare parts, fuels, lubricants and public transport (by railway, road, air)

08 Communications

- includes postal services, telephone and telefax equipment, telephone and telefax services

09 Recreation and culture

- includes equipment for the reception, recording and reproduction of sound and pictures, photographic and cinematography equipment, data processing equipment, repair of equipment and accessories for recreation and culture, toys, equipment for sport, gardening, recreational and cultural services, package holidays, books, text-books, newspapers and periodicals, stationery and drawing materials

10 Education

- includes education including charges in school of arts, language schools and courses

11 Restaurants and hotels

- includes meals and drinks in restaurants, catering services of work canteens, office canteens and canteens in schools, universities and other educational establishments, accommodation services in hotels, boarding houses and hostels

12 Miscellaneous goods and services

- includes products, appliances and services of personal care, personal effects, jewellery, clocks, watches, social welfare, insurance, various financial services and other services n.e.c. (fees for legal services, funeral services, advertisements and others)

Base period of indices is December 2000 = 100.

For users the publication contains indices with the following base periods:

- December 2000 = 100
- December 2018 = 100
- December 2019 = 100
- previous period = 100
- the same period of previous year = 100

In publication „Consumer price indices in the Slovak Republic“ - in the table „Average consumer prices of the selected goods and services“ the average prices are given for the selection from 728 representative items of consumer basket.

Starting with February 1999 National Accounts and Prices Section of SO SR has published seasonally adjusted consumer price index for food-stuffs.

Since January 2000 the publication „Consumer Price Indices in the Slovak Republic“ is enlarged by „Development of core and net inflation“.

CHARACTERISTICS OF CORE AND NET INFLATION

Core inflation quantifies growth rate of price level on incomplete consumer basket. From the consumer basket there are excluded those items with regulated prices and items with prices influenced by other administrative measurements. The items which will be changed due to tax amendments (e.g. change of VAT, precise taxes, subsidies) stay a part of consumer basket, but influence of tax amendments is eliminated. Core inflation is quantified in two ways:

- as contribution of amended basket (in percentual points) to total inflation rate, amended changes of tax burdening of individual items of consumer basket.
- as growth of amended consumer basket prices (in percentage), amended changes of tax burdening of individual items of consumer basket.

Though, total inflation is divided into core inflation (influence of items with market prices), influence of items with regulated prices and influence of indirect taxes (elimination of tax amendments).

Contribution of core inflation represents the information by how much percentage should the price level be changed, if there is no price change due to administrative interference. It means that if there are no changes of administrative prices, contribution of core inflation is equal with total inflation.

Contribution of core inflation (in percentual points) to total inflation is further divided into contribution of net inflation and contribution of foodstuff prices. Reason for putting aside share of foodstuffs from net inflation was the fact that foodstuff prices in the past were determined by considerable seasonality as well as non-market measurements (e.g. changes of guaranteed prices for the first producers, subsidies, import taxes, quotas).

LIST OF ITEMS WITH WHICH THERE IS ADJUSTED CONSUMER BASKET FOR CALCULATION OF CORE AND NET INFLATION:

A. ITEMS EXCLUDED FROM CALCULATION OF CORE AND NET INFLATION

1. Items with maximal prices

- a) approved by Transport Authority of the SR
 - passenger railway transport
- b) approved by Regulatory Office for Network Industries of the SR
 - water and waste water treatment
 - electricity
 - natural gas for households
 - heat energy for households
- c) approved by Regulatory Authority for Electronic Communications and Postal Services
 - post office services
 - telephone and telegraph services
- d) approved by regional self-government and municipal self-government
 - passenger bus transport
 - city mass transport
 - services connected with housing (cleaning and controlling chimney, sanitary services, etc.)
 - social care services
- e) approved by Ministry of Construction and Regional Development of the SR
 - net rent in rented dwellings
- f) approved by Ministry of Health of the SR
 - selected items of medicines and services in health care
- g) approved by Ministry of Education of the SR

- school and kindergarten boarding

2. Fees

- fees for radio and television
- fees for kindergarten and school education
- fees for verification of signature in certificates, passport issuing, extracts from criminal record and other fees for legal acts
- fee for dog

B. Items in which there are eliminated price impacts resulting from tax amendments, but which are not excluded from consumer basket

- VAT
- excise taxes

PRINCIPLES OF CALCULATION OF CORE AND NET INFLATION

1. From the consumer basket there are excluded those items with regulated prices stated under the point A. List of these items will be up-dated annually, always in January of given year according to the Price Bulletins of the Regulatory Offices SR and declarations in Digest of Laws. The list of excluded items will be valid throughout the whole year regardless possible price liberalisation, which might happen during the year.
2. The items which price will be changed due to tax amendments, these are the items stated under the point B, remain a part of consumer basket, but influence of tax amendments is eliminated. Elimination of price changes will take place in that time period, when tax amendments will become valid. The list of items, whose price change will be eliminated, will be updated continuously according to Laws of the NR SR declaration in Digest of Laws.
3. The items which stay in the consumer basket for calculation of core and net inflation are assigned the same weights as in total consumer basket.

FORMULA FOR CALCULATION OF CORE INFLATION

$$I_{x_{a_i}} = I_x \frac{\Delta a_i}{\Delta x}$$

$I_{x_{a_i}}$ = influence of items with market (non-regulated) prices on total inflation in percentual points

I_x = total consumer price index in %

Δa_i = absolute difference of recalculated weights of items with market prices as of the surveyed period

Δx = absolute difference of recalculated weights for the whole consumer basket as of the surveyed period

