



ŠTATISTICKÝ  
ÚRAD  
SLOVENSKEJ  
REPUBLIKY

# Indexy spotrebiteľských cien v Slovenskej republike

Consumer price indices  
in the Slovak Republic

Makroekonomické  
štatistiky

10  
2020

Štatistický úrad Slovenskej republiky

Kód: 030520

Okruh: Ceny

Dátum: November 2020

# Indexy spotrebiteľských cien v Slovenskej republike

Consumer price indices  
in the Slovak Republic

Sekcia podnikových štatistík

Generálny riaditeľ sekcie: Libuša Kolesárová

Odbor cenových štatistík

Kontaktná osoba: Štefan Adamec tel.: 02/50236525

10  
2020

## **ZVEREJŇOVANIE VYBRANÝCH ÚDAJOV ŠTATISTICKÉHO ÚRADU SR**

Kalendár prvého zverejnenia vybraných údajov Štatistického úradu SR je dostupný na internetovom portáli [www.statistics.sk](http://www.statistics.sk). Všetky upresnenia termínov za kategóriu spotrebiteľské ceny sú zverejnené na uvedenom internetovom portáli vopred.

## **RELEASE OF SELECTED DATA OF THE STATISTICAL OFFICE OF THE SR**

Calendar of the first release of selected data of the Statistical Office of the SR is available on the Internet portal [www.statistics.sk](http://www.statistics.sk). All amendments of deadlines for the category of consumer prices are published on the given Internet portal in advance.

**Autori publikácie:** Ivana Dostálová  
Iveta Sásiková  
Eva Matušečová

### **Štatistický úrad Slovenskej republiky**

Informačný servis

Miletičova 3

824 67 Bratislava

tel. +421/2/50 23 63 35, +421/2/50 23 63 39

e-mail: [info@statistics.sk](mailto:info@statistics.sk)

[www.statistics.sk](http://www.statistics.sk)

-----

Rozmnožovanie obsahu tejto publikácie, ako aj jednotlivých častí, v pôvodnej alebo upravenej podobe pre komerčné účely, je možné len s písomným súhlasom Štatistického úradu SR. Údaje, ktoré sú obsahom tejto publikácie, je možné použiť len s uvedením zdroja.

Copying contents of this publication either whole or single parts, both in original and adjusted form for commercial purposes is possible only unless the Statistical Office of the Slovak Republic gives written permission. Data of this publication can be used only with identification of the source.

# OBSAH/CONTENTS

strana/page

<b>Vývoj spotrebiteľských cien v Slovenskej republike</b> <b>DEVELOPMENT OF CONSUMER PRICES IN SLOVAK REPUBLIC</b>	<b>4-7</b>
<b>Indexy spotrebiteľských cien - členenie podľa odborov - súhrnná tabuľka</b> <b>Consumer price indices by division - summary table</b>	<b>9-10</b>
<b>Indexy spotrebiteľských cien - domácnosti spolu :</b> <b>Consumer price indices - all households :</b> predchádzajúce obdobie = 100/ previous period = 100 december 2000 = 100 / December 2000 = 100 december predch. roka = 100 / December of the previous year = 100 rovnaké obdobie minulého roka = 100 / the same period of the previous year = 100	<b>11-12</b>
<b>Indexy spotrebiteľských cien podľa sociálnych skupín:</b> <b>Consumer price indices by social groups:</b> predchádzajúce obdobie = 100/ previous period = 100 december 2000 = 100 / December 2000 = 100 december predch. roka = 100 / December of the previous year = 100 rovnaké obdobie minulého roka = 100 / the same period of the previous year = 100	<b>13-16</b>
<b>Indexy spotrebiteľských cien - nízkopríjmové domácnosti:</b> <b>Consumer price - households with low money incomes</b> predchádzajúce obdobie = 100/ previous period = 100 december 2000 = 100 / December 2000 = 100 december predch. roka = 100 / December of the previous year = 100 rovnaké obdobie minulého roka = 100 / the same period of the previous year = 100	<b>17-18</b>
<b>Vývoj jadrovej a čistej inflácie k základu:</b> <b>Development of core and net inflation with basis:</b> predchádzajúce obdobie = 100 / previous period = 100 rovnaké obdobie minulého roka = 100 / the same period of previous year = 100 december minulého roka = 100 / December of previous year = 100	<b>19-20</b>
<b>Priemerné spotrebiteľské ceny vybraných tovarov a služieb</b> <b>Average consumer prices of selected goods and services</b>	<b>21-22</b>
<b>Vývoj indexov cien pre úpravu sadzieb cestovných náhrad</b> <b>(december 2000=100)</b> <b>Evolution of the price indices for adjustment of travelling compensation rates</b> <b>(December 2000=100)</b>	<b>23</b>
<b>Sezónne očistený index spotrebiteľských cien za potraviny</b> <b>Seasonally adjusted consumer price index for food-stuffs</b>	<b>24</b>

	strana/page
<b>Grafy</b> <b>Graphs</b>	
<b>Indexy spotrebiteľských cien k základu:</b> <b>Consumer price (cost of living) indices with basis:</b> december 2000 = 100 / December 2000 = 100	<b>25-26</b>
<b>Metodické vysvetlivky</b> <b>Methodological notes</b>	<b>27-38</b>

## Vývoj spotrebiteľských cien v októbri 2020

**Spotrebiteľské ceny v októbri začali znova rásť, medziročný rast je však stále na najnižších úrovniach za posledné tri roky**

*Po štyroch mesiacoch znižovania ceny potravín medzimesačne znova vzrástli, a to o 0,3 %. Nahor ich tlačili najmä drahšia zelenina, chlieb a nealkoholické nápoje. Medziročne boli potraviny drahšie o 1,2 %, čo je výrazne menej ako v prvej polovici roka.*

Ceny tovarov a služieb v októbri medziročne vzrástli o 1,6 %. Je to o 0,2 percentuálneho bodu viac, ako v období mesiacov august a september, keď medziročne dosiahli úroveň 1,4 %. Po siedmich mesiacoch poklesu miery inflácie tak došlo k jej miernemu rastu. Naďalej je však októbrová inflácia druhou najnižšou za posledné tri roky. Aktuálny vývoj napriek koronakríze ovplyvnili najmä vyššie ceny v reštauráciách a hoteloch, vyššie ceny rozličného tovaru a služieb, aj v zdravotníctve. Ďalšiemu výraznejšiemu rastu inflácie zabránil vývoj cien v doprave, ako aj pokles cien alkoholických nápojov.

## Vývoj spotrebiteľských cien v októbri v porovnaní so septembrom 2020

*Spotrebiteľské ceny sa v októbri v porovnaní so septembrom v úhrne zvýšili o 0,1 %. Na medzimesačný vývoj mali vplyv najmä vyššie ceny potravín o 0,3 %, ktoré vzrástli po štyroch mesiacoch medzimesačných poklesov. Mieru medzimesačnej inflácie ovplyvnili aj vyššie ceny za vzdelávanie o 0,5 % a ceny odevov a obuvi o 0,3 %. Znížili sa ceny alkoholických nápojov a tabaku; nábytku, bytového zariadenia, bežnej údržby domácnosti a opravy zhodne o 0,1 %. Na septembrovej úrovni zostali ceny v odboroch bývanie, voda, elektrina, plyn a ostatné palivá; poštové služby a spoje.*

Medzimesačne sme zaplatili viac za **vzdelávanie** a to najmä za terciárne, ktorého ceny vzrástli o 1,5 % (školné na vysokej škole – externé štúdium o 2,5 %).

Zvýšenie cien **potravín** spôsobila drahšia zelenina (vrátane zemiakov) o 4,6 % a vyššia cena chleba a obilnín o 1,4 %. Naopak, klesli ceny ovocia o 4,1 %, mäsa o 0,6 % a mlieka, syrov a vajec o 0,5 %.

Okrem toho medzimesačne vzrástli aj ceny **nealkoholických nápojov** o 1,3 % (minerálnych vôd, nealkoholických nápojov a štiav o 2,1 %).

Zvýšenie cien v odbore **odevy a obuv** spôsobil rast cien obuvi o 1 %.

Oproti septembru boli vyššie aj ceny v odbore **rekreácia a kultúra** o 0,2 %, ktoré ovplyvnil najmä rast cien novín, kníh a kancelárskych potrieb o 0,6 %.

Zvýšenie cien v odbore **reštaurácie a hotely** o 0,2 % podporili vyššie ceny stravovacích služieb 0,2 % (v reštauráciách a v kaviarňach o 0,3 %).

Rast cien v odbore **zdravotníctvo** o 0,1 % ovplyvnili vyššie ceny zdravotníckych výrobkov, zdravotníckych potrieb a zariadení o 0,2 % (farmaceutických výrobkov o 0,2 %).

V porovnaní so septembrom zlacneli **alkoholické nápoje** o 0,5 %, z nich najviac pivo o 0,9 % a destiláty o 0,5 %, naopak vzrástli ceny tabaku o 0,3 %.

Na zníženie cien v **doprave** o 0,1 % pôsobili najmä nižšie ceny dopravných služieb o 2,7 %. Tie klesli predovšetkým vplyvom leteckej osobnej dopravy, v ktorej boli ceny nižšie o 32 %. Zvýšili sa ceny prevádzky prostriedkov osobnej dopravy o 1,1 % (palív a mazadiel pre prostriedky osobnej dopravy o 1,4 %).

Za **bývanie, vodu, elektrinu, plyn a ostatné palivá** sme zaplatili rovnaké ceny ako minulý mesiac. Vyššie ceny za odvádzanie odpadových vôd o 1,2 %, pevných palív o 1,1 % vykompenzovali nižšie ceny imputovaného nájomného bývajúcich vlastníkov o 0,1 %.

Index spotrebiteľských cien sa v októbri oproti septembru zvýšil v domácnostiach zamestnancov a v domácnostiach dôchodcov zhodne o 0,1 %, v nízkopříjmových domácnostiach o 0,2 %.

### Vývoj cien v októbri 2020 v porovnaní s októbrom 2019

V medzioročnom porovnaní najvýraznejšie vzrástli ceny v odboroch reštaurácie a hotely o 4,2 %; rozličné tovary a služby o 4,1 %; zdravotníctvo o 3,8 %; vzdelávanie o 2,9 %; bývanie, voda, elektrina, plyn a ostatné palivá o 2,5 %; potraviny a nealkoholické nápoje o 1 %. Klesli iba ceny v doprave o 4,6 % a na rovnakej úrovni zostali ceny za poštové služby a spoje.

V odbore **reštaurácie a hotely** najviac vzrástli medzioročne ceny v stravovacích službách o 4,5 %, z toho v reštauráciách a kaviarňach o 5,2 %, menej v ubytovacích službách o 2 %.

K rastu inflácie prispeli aj vyššie ceny **rozličných tovarov a služieb**, z nich medzioročne výraznejšie vzrástli napríklad ceny šperkov a hodín o 8,5 %, ceny za osobnú starostlivosť o 4,3 %, ako sú napríklad kadernícke a skrášľovacie služby. Tie sa zvýšili o 7,6 %.

V odbore **zdravotníctvo** si spotrebiteľia priplatili v októbri viac ako minulý rok za ambulantné služby o 3,8 %, z nich najviac za služby zubných lekárov o 4,7 %.

V priemere za *desať mesiacov* roku 2020 v porovnaní s rovnakým obdobím roku 2019 sa spotrebiteľské ceny v úhrne zvýšili o 2 %.

Index spotrebiteľských cien sa v *októbri* 2020 medzioročne zvýšil za domácnosti zamestnancov o 1,5 %, domácnosti dôchodcov o 1,7 % a za nízkopříjmové domácnosti o 1,6 %.

V priemere za *desať mesiacov* roku 2020 v porovnaní s rovnakým obdobím roku 2019 sa index spotrebiteľských cien zvýšil za domácnosti zamestnancov o 2 %, domácnosti dôchodcov o 2,3 % a za nízkopříjmové domácnosti o 2,1 %.

V porovnaní so septembrom 2020 ovplyvnila jadrová inflácia vývoj úhrnnej inflácie 0,08 % bodmi a regulované ceny 0,03 % bodmi. Nepriame dane vývoj úhrnnej inflácie v októbri 2020 neovplyvnili.

## Development of consumer prices in October 2020

Consumer prices started to increase again in October, but the year-on-year growth is still at its lowest levels in the last three years

*After four months of declining food prices, they rose again month-on-month, by 0,3 %. They were pushed up mainly by more expensive vegetables, bread and soft drinks. Year-on-year, food was more expensive by 1,2 %, which is significantly less than in the first half of the year.*

Prices of goods and services increased by 1,6 % year-on-year in October. It is by 0,2 percentage points more than in the period of August and September, when they reached the level of 1,4 % year-on-year. After seven months of declining inflation, it rose slightly. However, the October inflation remains the second lowest in the last three years. Despite the corona crisis, the current development was mainly influenced by higher prices in restaurants and hotels, higher prices of miscellaneous goods and services, also in healthcare. The development of prices in transport, as well as the drop in the prices of alcoholic beverages, prevented a further significant rise of inflation.

## Development of consumer prices in October 2020 compared to September 2020

*Consumer prices in October increased by 0,1 % in total compared to September. The month-on-month development was mainly influenced by higher food prices by 0,3 %, which rose after four months of month-on-month declines. The month-on-month inflation rate was also affected by higher prices for education by 0,5 % and prices of clothing and footwear by 0,3 %. Prices of alcoholic beverages and tobacco have dropped; of furniture, furnishings, routine household maintenance and transport by 0,1 %. At the level of September remained the prices of housing, water, electricity, gas and other fuels; postal services and communications.*

On a month-on-month basis, we paid more for **education**, especially for tertiary education, whose prices increased by 1,5 % (tuition fees at a university - external study by 2,5 %). The increase in **food** prices was caused by more expensive vegetables (including potatoes) by 4,6 % and higher prices of bread and cereals by 1,4 %. On the contrary, prices of fruit dropped by 4,1 %, meat by 0,6 % and milk, cheese and eggs by 0,5 %. In addition, month-on-month, prices of **non-alcoholic beverages** also increased by 1,3 % (mineral waters, non-alcoholic beverages and juices by 2,1 %). The increase in prices in the division of **clothing and footwear** was caused by a 1 % drop in footwear prices.

Compared to September, prices in the division of **recreation and culture** were also higher by 0,2 %, which was influenced mainly by a rise in prices of newspapers, books and office supplies by 0,6 %.

The increase in prices in the division of **restaurants and hotels** by 0,2 % was supported by higher prices of catering services by 0,2 % (in restaurants and cafés by 0,3 %).

The increase in prices in **health care** by 0,1 % was influenced by higher prices of health care products, medical supplies and equipment by 0,2 % (pharmaceutical products by 0,2 %).

Compared to September, **alcoholic beverages** decreased by 0,5 %, of which beer by 0,9 % and spirits by 0,5 %, while tobacco prices increased by 0,3 %.

The decrease in prices in **transport** by 0,1 % was mainly due to lower prices of transport services by 2,7 %. These decreased mainly due to air passenger transport, in which prices were lower by 32 %. Prices of operation of personal transport equipment increased by 1,1 % (fuels and lubricants for means of passenger transport by 1,4 %).

We paid the same prices for **housing, water, electricity, gas and other fuels** as last month. Higher prices for sewage disposal by 1,2 %, solid fuels by 1,1 % were compensated by lower prices of imputed rent of owner-occupiers by 0,1 %.



In October compared to September, the consumer price index increased in both households of employees and households of pensioners by 0,1 %, in low-income households by 0,2 %.

### **Price development in October 2020 compared to October 2019**

In year-on-year comparison, the prices of restaurants and hotels increased the most by 4,2 %; miscellaneous goods and services by 4,1 %; healthcare by 3,8 %; education by 2,9 %; housing, water, electricity, gas and other fuels by 2,5 %; food and non-alcoholic beverages by 1 %. Only prices in transport decreased by 4,6 % and prices for postal services and communications remained at the same level.

In the division of **restaurants and hotels**, the year-on-year prices rose the most in catering services by 4,5 %, of which in restaurants and cafés by 5,2 %, less in accommodation services by 2 %.

Higher prices of **miscellaneous goods and services** also contributed to the rise in inflation, of which, for example, prices of jewellery and watches increased more significantly year-on-year by 8,5 %, and prices of personal care by 4,3 %, such as hairdressing and beauty services. These increased by 7,6 %. In the **health** division, consumers paid more in October than in the previous year for outpatient services by 3,8 %, of which the most for the services of dentists by 4,7 %.

On average, *in the first ten months of 2020*, compared to the same period in 2019, consumer prices in total increased by 2 %.

In *October 2020*, the consumer price index increased year on year for households of employees by 1,5 %, households of pensioners by 1,7 % and for low-income households by 1,6 %.

On average, *in the first ten months of 2020*, compared to the same period of 2019, the consumer price index increased for households of employees by 2 %, for households of pensioners by 2,3 % and for low-income households by 2,1 %.

*In comparison with September 2020* the core inflation influenced the total inflation 0,08 % points and regulated 0,03 % points. Indirect taxes did not influence the total inflation *in October 2020*.

**INDEXY SPOTREBITEĽSKÝCH CIEN  
V SLOVENSKEJ REPUBLIKE  
TABUĽKY A GRAFY**

***CONSUMER PRICE INDICES  
IN THE SLOVAK REPUBLIC  
TABLES AND GRAPHS***

# Indexy spotrebiteľských cien (životných nákladov) podľa odborov

v %

Odbor		rok 2019/ year 2019												
		1.	2.	3.	4.	5.	6.	7.	8.	9.	10.	11.	12.	1)
Uhrn	a	101,1	100,2	100,6	100,2	100,3	100,1	100,1	100,2	100,1	99,9	100,2	99,9	100,2
	b	171,1	171,5	172,5	172,9	173,5	173,6	173,8	174,2	174,4	174,3	174,5	174,3	173,4
	c	101,1	101,3	101,9	102,2	102,5	102,6	102,7	102,9	103,1	103,0	103,1	103,0	102,4
	d	98,2	98,4	99,0	99,2	99,5	99,6	99,7	99,9	100,1	100,0	100,1	100,0	99,5
	e	102,2	102,3	102,7	102,3	102,7	102,6	102,9	102,8	102,9	102,7	103,0	103,0	102,7
Potraviny a nealkoholické nápoje	a	103,0	100,1	101,0	100,1	100,8	100,6	99,7	100,1	100,4	99,5	100,0	99,9	100,4
	b	151,7	151,9	153,5	153,6	154,8	155,7	155,2	155,3	155,9	155,2	155,2	155,0	154,4
	c	103,0	103,1	104,2	104,2	105,1	105,7	105,4	105,4	105,8	105,3	105,4	105,2	104,8
	d	97,9	98,0	99,0	99,1	99,9	100,5	100,1	100,2	100,6	100,1	100,1	100,0	99,6
	e	101,6	102,5	103,1	102,9	103,9	103,9	104,7	105,2	104,9	104,8	105,3	105,2	104,0
Alkoholické nápoje a tabak	a	101,3	100,4	101,6	98,5	100,7	100,2	100,0	100,3	100,0	100,1	100,1	99,4	100,2
	b	208,9	209,7	213,1	209,8	211,3	211,7	211,7	212,3	212,4	212,6	212,7	211,4	211,5
	c	101,3	101,7	103,3	101,7	102,5	102,6	102,6	102,9	103,0	103,1	103,2	102,5	102,5
	d	98,8	99,2	100,8	99,2	100,0	100,1	100,1	100,4	100,5	100,6	100,6	100,0	100,0
	e	102,1	102,4	104,4	101,8	102,5	102,3	102,7	102,8	102,8	102,7	103,0	102,5	102,7
Odevy a obuv	a	98,0	99,1	101,6	101,2	100,8	100,1	99,2	99,3	100,9	100,3	100,2	99,9	100,1
	b	114,5	113,5	115,3	116,7	117,6	117,7	116,8	116,0	117,0	117,4	117,6	117,5	116,5
	c	98,0	97,2	98,7	99,9	100,7	100,8	100,0	99,3	100,2	100,5	100,6	100,6	99,7
	d	97,5	96,6	98,2	99,3	100,1	100,2	99,4	98,7	99,6	99,9	100,1	100,0	99,1
	e	101,7	101,6	101,0	100,6	101,0	101,0	101,3	101,7	100,9	100,5	100,4	100,6	101,0
Bývanie, voda, elektrina, plyn a ostatné palivá	a	101,8	100,2	100,2	100,1	100,0	100,1	99,9	100,1	100,3	100,1	100,1	100,0	100,2
	b	247,4	247,9	248,3	248,5	248,6	248,7	248,5	248,8	249,5	249,7	250,1	250,1	248,9
	c	101,8	102,0	102,1	102,2	102,3	102,3	102,2	102,4	102,7	102,7	102,9	102,9	102,4
	d	98,9	99,1	99,3	99,4	99,4	99,4	99,4	99,5	99,8	99,8	100,0	100,0	99,5
	e	104,3	104,2	104,2	104,1	104,1	104,1	103,8	103,8	103,8	103,8	103,7	102,9	103,9
Nábytok, bytové zariadenie a bežná údržba domácností	a	99,9	100,0	99,8	100,4	100,2	100,2	100,2	100,1	100,0	100,4	100,4	99,7	100,1
	b	91,9	91,9	91,8	92,2	92,3	92,5	92,6	92,7	92,7	93,1	93,4	93,2	92,5
	c	99,9	100,0	99,8	100,2	100,4	100,6	100,7	100,8	100,8	101,2	101,6	101,3	100,6
	d	98,6	98,6	98,5	98,9	99,1	99,3	99,4	99,5	99,5	99,9	100,3	100,0	99,3
	e	101,7	101,3	101,6	101,5	101,4	101,3	101,5	101,5	101,8	101,6	101,8	101,3	101,5
Zdravotníctvo	a	100,5	100,5	100,3	100,5	99,8	100,1	98,9	100,1	100,2	100,1	99,9	100,0	100,1
	b	225,0	226,0	226,7	228,0	227,6	227,9	225,3	225,6	226,1	226,3	226,2	226,3	226,4
	c	100,5	100,9	101,2	101,8	101,6	101,8	100,6	100,7	101,0	101,1	101,0	101,0	101,1
	d	99,4	99,9	100,2	100,7	100,6	100,7	99,6	99,7	99,9	100,0	100,0	100,0	100,1
	e	101,8	102,0	102,1	102,4	102,1	102,1	100,8	100,9	101,3	101,1	101,0	101,0	101,6
Doprava	a	99,7	101,1	102,5	100,5	100,6	98,5	100,6	101,6	100,7	98,0	100,4	99,1	100,3
	b	124,4	125,7	128,9	129,6	130,4	128,5	129,3	131,4	132,4	129,8	130,3	129,2	129,2
	c	99,7	100,8	103,3	103,9	104,5	103,0	103,6	105,3	106,1	104,0	104,5	103,6	103,5
	d	96,3	97,3	99,8	100,3	100,9	99,4	100,1	101,7	102,5	100,4	100,9	100,0	100,0
	e	98,2	97,8	100,9	98,4	99,5	97,7	98,5	98,1	100,4	98,8	100,8	103,6	99,4
Pošty a spoje	a	99,7	100,0	100,0	100,0	100,1	100,0	102,0	100,0	100,0	100,0	100,0	100,0	100,1
	b	140,1	140,1	140,1	140,1	140,2	140,2	143,0	143,0	143,0	143,0	143,0	143,0	141,6
	c	99,7	99,7	99,7	99,7	99,8	99,8	101,8	101,8	101,8	101,8	101,8	101,8	100,7
	d	97,9	97,9	98,0	98,0	98,0	98,0	100,0	100,0	100,0	100,0	100,0	100,0	99,0
	e	100,8	100,8	100,8	100,8	100,8	103,0	105,0	102,3	102,3	102,3	101,8	101,8	101,9
Rekreácia a kultúra	a	100,6	100,2	99,8	100,9	99,9	100,4	101,1	99,9	98,9	100,3	100,5	100,0	100,2
	b	124,3	124,6	124,3	125,5	125,4	125,9	127,3	127,1	125,7	126,0	126,6	126,6	125,8
	c	100,6	100,8	100,6	101,5	101,4	101,8	103,0	102,8	101,7	101,9	102,4	102,4	101,7
	d	98,2	98,4	98,2	99,2	99,0	99,4	100,6	100,5	99,3	99,6	100,0	100,0	99,4
	e	100,7	100,6	100,2	101,4	101,3	101,6	101,8	101,8	101,6	101,8	102,3	102,4	101,5
Vzdelávanie	a	100,0	100,0	100,0	100,1	100,0	100,2	100,0	100,1	103,9	100,1	100,0	100,0	100,4
	b	321,9	321,9	321,9	322,4	322,4	323,1	323,1	323,4	336,0	336,2	336,2	336,2	327,1
	c	100,0	100,0	100,0	100,2	100,2	100,4	100,4	100,5	104,4	104,5	104,5	104,5	101,6
	d	95,7	95,7	95,8	95,9	95,9	96,1	96,1	96,2	99,9	100,0	100,0	100,0	97,3
	e	100,9	100,9	100,9	101,0	101,0	101,4	101,4	101,5	104,8	104,5	104,5	104,5	102,3
Reštaurácie a hotely	a	100,2	100,6	100,3	100,2	100,7	99,9	100,2	100,2	98,2	100,5	100,2	100,2	100,1
	b	196,3	197,4	198,1	198,6	200,1	199,9	200,2	200,7	197,2	198,1	198,5	198,9	198,7
	c	100,2	100,8	101,1	101,4	102,2	102,1	102,2	102,5	100,7	101,2	101,4	101,5	101,4
	d	98,7	99,3	99,6	99,9	100,6	100,5	100,7	100,9	99,2	99,6	99,8	100,0	99,9
	e	103,5	103,8	103,7	103,6	104,2	104,0	103,7	103,7	101,3	101,6	101,6	101,5	103,0
Rozličné tovary a služby	a	101,0	100,1	100,4	100,2	100,2	100,4	100,1	100,3	100,3	100,5	100,0	100,0	100,3
	b	187,9	188,0	188,7	189,0	189,5	190,1	190,4	190,9	191,6	192,5	192,5	192,5	190,3
	c	101,0	101,1	101,5	101,7	101,9	102,3	102,4	102,7	103,0	103,5	103,5	103,5	102,3
	d	97,6	97,7	98,0	98,2	98,4	98,8	98,9	99,2	99,5	100,0	100,0	100,0	98,9
	e	103,8	103,0	102,9	102,7	102,7	103,0	103,6	103,5	103,8	104,0	103,5	103,5	103,3

a = predchádzajúce obdobie = 100

b = december 2000 = 100

c = december 2018 = 100

d = december 2019 = 100

e = rovnaké obdobie minulého roka

a = 1) priemerné mesačné tempo rastu

b = 1) priemer od začiatku roka

c = 1) priemer od začiatku roka

d = 1) priemer od začiatku roka

e = 1) priemer od začiatku roka

# Consumer indices by divisions

Per cent

rok 2020/ year 2020													Division
1.	2.	3.	4.	5.	6.	7.	8.	9.	10.	11.	12.	1)	
101,2	100,1	100,0	100,0	100,3	99,9	100,1	99,9	100,0	100,1			100,2	a Total
176,3	176,5	176,5	176,5	176,9	176,7	176,9	176,7	176,8	177,0			176,7	b
104,2	104,3	104,3	104,3	104,5	104,4	104,5	104,4	104,4	104,6			104,4	c
101,2	101,3	101,3	101,2	101,5	101,4	101,5	101,4	101,4	101,5			101,4	d
103,0	103,0	102,3	102,1	102,0	101,8	101,7	101,4	101,4	101,6			102,0	e
102,2	100,3	100,2	100,7	101,3	98,5	99,2	99,0	99,5	100,4			100,1	a Food and non-
158,4	158,9	159,2	160,2	162,3	159,8	158,5	156,9	156,2	156,7			158,7	b alcoholic beve-
107,5	107,8	108,0	108,8	110,2	108,5	107,6	106,5	106,0	106,4			107,7	c rages
102,2	102,5	102,7	103,4	104,7	103,1	102,3	101,2	100,7	101,1			102,4	d
104,4	104,6	103,7	104,3	104,8	102,6	102,1	101,0	100,1	101,0			102,9	e
100,7	100,7	99,6	99,3	101,2	99,6	99,6	100,0	100,9	99,9			100,1	a Alcoholic beve-
212,8	214,4	213,6	212,1	214,6	213,6	212,8	212,8	214,8	214,5			213,6	b rages and toba-
103,2	104,0	103,6	102,9	104,1	103,6	103,2	103,2	104,1	104,0			103,6	c cco
100,7	101,4	101,0	100,3	101,5	101,0	100,6	100,7	101,6	101,5			101,0	d
101,9	102,2	100,3	101,1	101,5	100,9	100,5	100,3	101,1	100,9			101,1	e
98,5	99,2	101,4	101,3	100,1	99,4	99,6	99,7	100,6	100,3			100,0	a Clothing and
115,7	114,8	116,5	118,0	118,1	117,5	117,0	116,7	117,4	117,8			116,9	b footwear
99,0	98,3	99,7	101,0	101,1	100,6	100,2	99,9	100,5	100,8			100,1	c
98,5	97,7	99,1	100,5	100,6	100,0	99,6	99,3	99,9	100,2			99,5	d
101,0	101,1	101,0	101,1	100,5	99,8	100,2	100,6	100,3	100,3			100,6	e
101,7	100,1	100,0	100,1	100,1	100,1	100,1	100,1	100,1	100,0			100,2	a Housing, water,
254,2	254,6	254,6	254,8	255,1	255,3	255,5	255,7	255,9	256,0			255,2	b electricity, gas
104,6	104,7	104,7	104,8	104,9	105,0	105,1	105,2	105,3	105,3			105,0	c and other fuels
101,7	101,8	101,8	101,9	102,0	102,1	102,1	102,2	102,3	102,3			102,0	d
102,8	102,7	102,5	102,5	102,6	102,6	102,8	102,8	102,6	102,5			102,6	e
100,3	100,4	99,9	100,3	99,6	100,6	100,0	100,1	100,3	99,9			100,1	a Furnishings, hou-
93,5	93,9	93,7	94,0	93,6	94,1	94,1	94,2	94,5	94,4			94,0	b sehold eguipment
101,6	102,1	101,9	102,2	101,7	102,4	102,4	102,5	102,8	102,7			102,2	c and routine
100,3	100,7	100,6	100,9	100,4	101,0	101,0	101,1	101,4	101,4			100,9	d household
101,7	102,1	102,1	102,0	101,4	101,8	101,6	101,6	101,9	101,5			101,8	e maintenance
100,8	100,4	100,3	100,4	100,0	101,2	99,8	100,1	100,5	100,1			100,4	a Health
228,1	229,1	229,9	230,9	230,9	233,8	233,3	233,4	234,6	234,9			231,9	b
101,9	102,3	102,7	103,1	103,1	104,4	104,2	104,2	104,7	104,9			103,6	c
100,8	101,3	101,6	102,1	102,1	103,3	103,1	103,1	103,7	103,8			102,5	d
101,4	101,4	101,4	101,3	101,5	102,6	103,6	103,5	103,7	103,8			102,4	e
101,6	98,5	97,8	96,4	98,8	100,9	102,2	100,5	99,3	99,9			99,6	a Transport
131,3	129,3	126,5	121,9	120,5	121,6	124,2	124,8	123,9	123,8			124,8	b
105,3	103,7	101,4	97,7	96,6	97,5	99,6	100,0	99,3	99,2			100,0	c
101,6	100,1	97,9	94,4	93,3	94,1	96,1	96,6	95,9	95,8			96,6	d
105,6	102,9	98,1	94,1	92,4	94,6	96,1	95,0	93,6	95,4			96,7	e
100,0	100,0	100,0	100,0	100,0	100,0	100,0	100,0	100,0	100,0			100,0	a Communication
143,0	143,0	143,0	143,0	143,0	143,0	143,0	143,0	143,0	143,0			143,0	b
101,8	101,8	101,8	101,8	101,8	101,8	101,8	101,8	101,8	101,8			101,8	c
100,0	100,0	100,0	100,0	100,0	100,0	100,0	100,0	100,0	100,0			100,0	d
102,1	102,1	102,1	102,1	102,0	102,0	100,0	100,0	100,0	100,0			101,2	e
101,0	100,0	100,1	100,5	100,1	99,6	100,4	100,0	99,6	100,2			100,1	a Recreation and
127,9	127,9	128,0	128,6	128,8	128,2	128,6	128,7	128,2	128,4			128,3	b culture
103,4	103,4	103,6	104,1	104,1	103,7	104,1	104,1	103,7	103,9			103,8	c
101,0	101,0	101,1	101,6	101,7	101,3	101,6	101,7	101,3	101,5			101,4	d
102,9	102,6	103,0	102,5	102,7	101,8	101,0	101,2	102,0	101,9			102,2	e
100,5	100,1	100,0	100,1	100,0	99,8	100,0	100,0	101,8	100,5			100,3	a Education
337,7	338,1	338,1	338,6	338,6	337,8	337,8	338,0	344,1	346,0			339,5	b
104,9	105,0	105,0	105,2	105,2	105,0	105,0	105,0	106,9	107,5			105,5	c
100,5	100,5	100,5	100,7	100,7	100,5	100,5	100,5	102,3	102,9			101,0	d
104,9	105,0	105,0	105,0	105,0	104,5	104,5	104,5	102,4	102,9			104,4	e
100,7	100,5	100,2	100,3	100,0	100,7	100,6	100,3	100,3	100,2			100,4	a Restaurants
200,3	201,2	201,6	202,2	202,2	203,6	204,7	205,3	205,9	206,4			203,3	b and hotels
102,3	102,7	102,9	103,2	103,2	103,9	104,5	104,8	105,1	105,4			103,8	c
100,7	101,2	101,4	101,6	101,6	102,4	102,9	103,3	103,5	103,8			102,2	d
102,0	101,9	101,8	101,8	101,0	101,8	102,2	102,3	104,4	104,2			102,3	e
100,8	101,0	100,4	99,8	100,2	101,1	100,3	100,1	100,3	100,1			100,4	a Miscellaneous
194,0	195,9	196,6	196,2	196,7	198,8	199,4	199,7	200,3	200,4			197,8	b goods and ser-
104,3	105,3	105,7	105,5	105,8	106,9	107,2	107,4	107,7	107,8			106,4	c vices
100,8	101,8	102,1	102,0	102,2	103,3	103,6	103,7	104,1	104,1			102,8	d
103,2	104,2	104,2	103,8	103,8	104,6	104,7	104,6	104,6	104,1			104,2	e

a = Previous period = 100  
b = December 2000 = 100  
c = december 2018 = 100  
d = december 2019 = 100  
e = The same period of previous year = 100

a = 1) Average monthly rate of growth  
b = 1) Average since the beginning of year  
c = 1) Average since the beginning of year  
d = 1) Average since the beginning of year  
e = 1) Average since the beginning of year

**Vývoj indexov spotrebiteľských cien (životných nákladov)**  
**Domácnosti spolu**

v %

Odbor, skupina	Predchádzajúce obdobie = 100 Previous period = 100				December 2000 = 100			
	mesiac/month			2)	mesiac/month			1)
	8.2020	9.2020	10.2020		8.2020	9.2020	10.2020	
Uhrn	<b>99,9</b>	<b>100,0</b>	<b>100,1</b>	<b>100,2</b>	<b>176,7</b>	<b>176,8</b>	<b>177,0</b>	<b>176,7</b>
Potraviny a nealkoholické nápoje	<b>99,0</b>	<b>99,5</b>	<b>100,4</b>	<b>100,1</b>	<b>156,9</b>	<b>156,2</b>	<b>156,7</b>	<b>158,7</b>
potraviny	99,0	99,5	100,3	100,1	159,9	159,1	159,5	161,8
nealkoholické nápoje	98,5	99,5	101,3	100,2	128,9	128,3	130,0	129,6
Alkoholické nápoje a tabak	<b>100,0</b>	<b>100,9</b>	<b>99,9</b>	<b>100,1</b>	<b>212,8</b>	<b>214,8</b>	<b>214,5</b>	<b>213,6</b>
alkoholické nápoje	99,8	101,4	99,5	100,2	142,3	144,3	143,6	143,5
tabak	100,3	100,4	100,3	100,1	343,5	344,9	346,1	343,2
Odevy a obuv	<b>99,7</b>	<b>100,6</b>	<b>100,3</b>	<b>100,0</b>	<b>116,7</b>	<b>117,4</b>	<b>117,8</b>	<b>116,9</b>
odevy	100,0	100,2	100,0	100,0	112,8	113,1	113,1	112,8
obuv	99,0	101,4	101,0	100,1	126,5	128,3	129,6	127,6
Bývanie, voda, elektrina, plyn a ostatné palivá	<b>100,1</b>	<b>100,1</b>	<b>100,0</b>	<b>100,2</b>	<b>255,7</b>	<b>255,9</b>	<b>256,0</b>	<b>255,2</b>
skutočné nájomné za bývanie	100,0	100,0	100,0	100,2	259,3	259,3	259,3	257,4
imputované nájomné za bývanie	100,1	100,1	99,9	100,1	270,1	270,5	270,1	269,3
údržba a oprava obydliá	100,2	100,5	100,4	100,3	142,4	143,1	143,7	141,5
dodávka vody a rôzne služby týkajúce sa obydliá	100,6	100,3	100,2	100,3	355,2	356,1	356,8	354,8
elektrina, plyn a ostatné palivá	100,0	100,0	100,1	100,4	253,0	253,0	253,2	253,0
<b>Nábytok, bytové zariadenie a bežná údržba domácnosti</b>	<b>100,1</b>	<b>100,3</b>	<b>99,9</b>	<b>100,1</b>	<b>94,2</b>	<b>94,5</b>	<b>94,4</b>	<b>94,0</b>
nábytok a bytové zariadenie, koberce a iné podlah. krytiny	100,1	100,3	100,1	100,2	85,3	85,6	85,7	85,1
bytové textilie	99,3	100,5	101,0	100,2	124,4	125,0	126,3	124,7
domáce spotrebiče	100,3	100,0	100,1	100,1	86,9	86,9	87,0	86,6
výrobky zo skla, stolný riad a potreby pre domácnosť	99,4	100,8	98,7	99,9	125,7	126,7	125,1	126,0
nástroje a náradie pre dom a záhradu	100,0	100,1	99,9	100,0	87,1	87,1	87,1	87,2
tovary a služby pre bežnú údržbu domácnosti	100,3	100,4	99,8	100,2	94,8	95,2	95,0	94,4
Zdravotníctvo	<b>100,1</b>	<b>100,5</b>	<b>100,1</b>	<b>100,4</b>	<b>233,4</b>	<b>234,6</b>	<b>234,9</b>	<b>231,9</b>
zdrav. výrobky, zdrav. potreby a zariadenia	100,1	100,5	100,2	100,4	219,6	220,8	221,2	218,5
ambulantné služby	99,9	100,3	100,0	100,4	286,4	287,4	287,4	282,8
nemocničné služby	100,1	100,0	100,0	100,2	153,7	153,7	153,7	152,5
Doprava	<b>100,5</b>	<b>99,3</b>	<b>99,9</b>	<b>99,6</b>	<b>124,8</b>	<b>123,9</b>	<b>123,8</b>	<b>124,8</b>
nákup dopravných prostriedkov	99,9	99,7	99,8	100,3	49,0	48,9	48,8	49,2
prevádzkovanie prostriedkov osobnej dopravy	99,4	99,2	101,1	99,1	115,8	114,9	116,2	117,4
dopravné služby	103,7	99,2	97,3	100,2	296,7	294,3	286,4	286,8
Pošty a spoje	<b>100,0</b>	<b>100,0</b>	<b>100,0</b>	<b>100,0</b>	<b>143,0</b>	<b>143,0</b>	<b>143,0</b>	<b>143,0</b>
poštové služby	100,0	100,0	100,0	100,0	309,6	309,6	309,6	309,6
telefónne a faxové zariadenia	98,9	99,7	99,9	100,0	5,3	5,3	5,3	5,3
telefónne a faxové služby	100,0	100,0	100,0	100,0	142,9	142,9	142,9	142,9
Rekreácia a kultúra	<b>100,0</b>	<b>99,6</b>	<b>100,2</b>	<b>100,1</b>	<b>128,7</b>	<b>128,2</b>	<b>128,4</b>	<b>128,3</b>
audiovizuálna a fotograf. technika, zariad. na sprac. inform.	99,5	99,7	100,2	99,8	30,4	30,3	30,4	30,7
ostatné význ. tovary dlhodobej spotr. na rekr. a kultúru	100,0	100,1	100,0	100,0	91,4	91,5	91,5	91,5
ostat. potr. a zariad. pre rekr., do záhrady a pre dom. zvieratá	100,8	99,9	100,0	100,1	136,9	136,8	136,8	136,6
rekreačné služby a kultúra	100,2	100,4	100,1	100,2	210,0	210,8	211,1	209,1
noviny, knihy a kancelárske potreby	99,7	100,0	100,6	100,4	195,7	195,7	196,9	196,2
organizované dovolenkové zájazdy	100,6	97,1	99,6	100,2	161,3	156,7	156,1	156,7
Vzdelávanie	<b>100,0</b>	<b>101,8</b>	<b>100,5</b>	<b>100,3</b>	<b>338,0</b>	<b>344,1</b>	<b>346,0</b>	<b>339,5</b>
predprimárne a primárne vzdelávanie	100,0	102,6	99,9	100,4	640,4	657,3	656,8	643,4
sekundárne vzdelávanie	100,0	102,6	100,0	100,3	.	.	.	.
terciárne vzdelávanie	100,0	100,0	101,5	100,1	192,5	192,5	195,3	193,1
vzdelávanie nedefinovateľné podľa úrovne	100,2	103,4	100,1	100,4	352,9	364,9	365,4	354,8
Reštaurácie a hotely	<b>100,3</b>	<b>100,3</b>	<b>100,2</b>	<b>100,4</b>	<b>205,3</b>	<b>205,9</b>	<b>206,4</b>	<b>203,3</b>
stravovacie služby	100,3	100,4	100,2	100,4	198,9	199,7	200,1	196,9
ubytovacie služby	100,1	99,8	100,0	100,2	359,6	358,9	359,0	356,8
Rozličné tovary a služby	<b>100,1</b>	<b>100,3</b>	<b>100,1</b>	<b>100,4</b>	<b>199,7</b>	<b>200,3</b>	<b>200,4</b>	<b>197,8</b>
osobná starostlivosť	100,4	100,2	100,3	100,4	167,0	167,4	167,8	165,2
osobné doplnky inde neklasifikované	100,4	100,6	100,6	100,3	167,8	168,8	169,8	167,1
sociálna ochrana	100,2	100,7	100,1	100,4	237,1	238,7	239,0	235,4
poistenie	97,2	101,3	100,0	100,2	253,5	256,9	256,9	259,0
finančné služby inde neklasifikované	100,0	100,3	99,0	100,4	263,0	263,7	261,0	258,6
ostatné služby inde neklasifikované	100,2	100,1	100,1	100,1	180,2	180,4	180,5	179,7

1) Priemer od začiatku roka

2) Priemerné mesačné tempo rastu

**Consumer price indices**  
**All households**

Per cent

December 2019 = 100				Rovnaké obdobie minulého roka = 100 The same period of previous year = 100				Division, group
mesiac/month			1)	mesiac/month			1)	
8.2020	9.2020	10.2020		8.2020	9.2020	10.2020		
101,4	101,4	101,5	101,4	101,4	101,4	101,6	102,0	Total
101,2	100,7	101,1	102,4	101,0	100,1	101,0	102,9	Food and non-alcoholic beverages
101,2	100,8	101,0	102,5	101,2	100,4	101,2	103,2	food
101,1	100,6	102,0	101,6	99,1	98,0	99,3	99,7	non-alcoholic beverages
100,7	101,6	101,5	101,0	100,3	101,1	100,9	101,1	Alcoholic beverages and tobacco
101,0	102,5	101,9	101,8	100,2	101,6	100,8	101,4	alcoholic beverages
100,3	100,7	101,0	100,2	100,3	100,7	101,0	100,8	tobacco
99,3	99,9	100,2	99,5	100,6	100,3	100,3	100,6	Clothing and footwear
99,7	99,9	99,9	99,6	100,8	100,3	100,1	100,8	clothing
98,5	99,9	100,9	99,3	100,1	100,4	100,9	100,1	footwear
102,2	102,3	102,3	102,0	102,8	102,6	102,5	102,6	Housing, water, electricity, gas and other fuels
101,9	101,9	101,9	101,2	101,9	101,9	101,9	101,4	actual rentals for housing
100,9	101,0	100,9	100,6	101,5	101,0	100,9	101,0	imputed rentals for housing
102,6	103,1	103,5	101,9	103,9	103,9	104,0	103,9	maintenance and repair of the dwelling
102,2	102,5	102,7	102,1	103,0	102,9	102,8	103,3	water supply and miscellaneous serv. rel. to the dwelling
103,6	103,6	103,7	103,6	103,8	103,8	103,9	103,8	electricity, gas and other fuels
101,1	101,4	101,4	100,9	101,6	101,9	101,5	101,8	Furnishings, household equipment and routine household maintenance
101,5	101,7	101,9	101,2	102,2	102,1	102,1	103,0	furniture and furnishings, carpets and other floor coverings
100,7	101,1	102,2	100,9	100,9	101,3	101,3	100,9	household textiles
101,0	101,0	101,1	100,7	100,9	101,0	100,9	100,6	household appliances
99,6	100,3	99,1	99,8	100,7	101,1	99,3	101,3	glasware, tableware and household utensils
99,9	100,0	99,9	100,0	99,4	99,4	99,1	99,4	tools and equipment for house and garden
101,7	102,1	101,9	101,2	102,5	103,5	102,5	102,3	goods and services for routine household maintenance
103,1	103,7	103,8	102,5	103,5	103,7	103,8	102,4	Health
103,1	103,7	103,8	102,6	103,4	103,7	103,8	102,2	medical products, appliances and equipment
103,3	103,6	103,6	102,0	103,6	103,8	103,8	102,5	out-patient services
102,4	102,4	102,4	101,6	103,0	102,4	102,4	102,3	hospital services
96,6	95,9	95,8	96,6	95,0	93,6	95,4	96,7	Transport
103,2	102,9	102,6	103,6	100,3	101,1	100,9	100,9	purchase of vehicles
90,5	89,8	90,8	91,7	91,2	90,3	91,0	92,3	operation of personal transport equipment
105,6	104,7	101,9	102,1	101,0	97,6	101,2	103,4	transport services
100,0	100,0	100,0	100,0	100,0	100,0	100,0	101,2	Communication
100,0	100,0	100,0	100,0	100,0	100,0	100,0	113,5	postal services
100,5	100,2	100,1	100,9	102,7	102,1	101,7	103,5	telephone and telefax equipment
100,0	100,0	100,0	100,0	100,0	100,0	100,0	100,0	telephone and telefax services
101,7	101,3	101,5	101,4	101,2	102,0	101,9	102,2	Recreation and culture
98,3	98,0	98,2	99,2	97,4	97,3	97,3	97,6	audio-visual, photo. and information processing equipment
99,5	99,6	99,6	99,7	99,6	99,9	99,8	100,6	other major durables for recreation and culture
101,4	101,3	101,3	101,1	102,2	102,3	101,4	101,9	other recreational items and equipment, gardens and pets
101,5	101,8	102,0	101,0	102,7	102,8	102,7	102,7	recreational and cultural services
102,9	102,9	103,6	103,2	104,7	104,7	105,0	105,4	newspapers, books and stationery
104,9	101,9	101,5	101,9	97,0	102,0	101,9	101,8	package holidays
100,5	102,3	102,9	101,0	104,5	102,4	102,9	104,4	Education
101,8	104,5	104,4	102,2	111,6	104,5	104,4	110,2	pre-primary and primary education
100,0	102,6	102,6	100,5	104,1	102,6	102,6	103,8	secondary education
99,6	99,6	101,1	100,0	99,5	99,5	101,1	100,1	tertiary education
100,6	104,1	104,2	101,2	104,1	104,5	104,2	104,2	education not definable by level
103,3	103,5	103,8	102,2	102,3	104,4	104,2	102,3	Restaurants and hotels
103,4	103,8	104,1	102,4	102,1	104,7	104,5	102,3	catering services
101,8	101,6	101,6	101,0	103,7	102,8	102,0	102,9	accommodation services
103,7	104,1	104,1	102,8	104,6	104,6	104,1	104,2	Miscellaneous goods and services
104,0	104,2	104,5	102,8	105,0	104,8	104,3	104,3	personal care
101,8	102,4	103,1	101,4	103,1	103,5	103,7	103,1	personal effects n.e.c.
103,6	104,3	104,4	102,9	103,9	104,6	104,4	104,4	social protection
101,0	102,4	102,4	103,2	101,1	102,4	102,4	104,5	insurance
104,9	105,1	104,1	103,1	105,3	105,6	104,5	104,4	financial services n.e.c.
101,1	101,2	101,3	100,8	101,3	101,3	101,4	101,3	other services n.e.c.

1) Average since the beginning of year

2) Average monthly rate of growth

**Vývoj indexov spotrebiteľských cien (životných nákladov)**  
**Zamestnanci**

v %

Odbor, skupina	Predchádzajúce obdobie = 100 Previous period = 100				December 2000 = 100			
	mesiac/month			2)	mesiac/month			1)
	8.2020	9.2020	10.2020		8.2020	9.2020	10.2020	
<b>Uhrn</b>	<b>99,9</b>	<b>100,0</b>	<b>100,1</b>	<b>100,2</b>	<b>174,1</b>	<b>174,2</b>	<b>174,4</b>	<b>174,1</b>
Potraviny a nealkoholické nápoje	<b>99,0</b>	<b>99,5</b>	<b>100,4</b>	<b>100,1</b>	<b>156,5</b>	<b>155,7</b>	<b>156,3</b>	<b>158,2</b>
potraviny	99,0	99,5	100,3	100,1	159,5	158,8	159,2	161,4
nealkoholické nápoje	98,3	99,5	101,3	100,2	128,4	127,8	129,5	129,1
Alkoholické nápoje a tabak	<b>100,0</b>	<b>100,9</b>	<b>99,9</b>	<b>100,1</b>	<b>216,4</b>	<b>218,4</b>	<b>218,2</b>	<b>217,2</b>
alkoholické nápoje	99,8	101,4	99,5	100,2	142,0	144,0	143,3	143,2
tabak	100,3	100,4	100,3	100,1	345,7	347,1	348,3	345,4
Odevy a obuv	<b>99,7</b>	<b>100,6</b>	<b>100,3</b>	<b>100,0</b>	<b>116,7</b>	<b>117,4</b>	<b>117,8</b>	<b>117,0</b>
odevy	100,0	100,2	100,0	100,0	112,6	112,9	112,9	112,6
obuv	99,1	101,4	101,1	100,1	127,3	129,1	130,5	128,4
Bývanie, voda, elektrina, plyn a ostatné palivá	<b>100,1</b>	<b>100,1</b>	<b>100,0</b>	<b>100,2</b>	<b>254,1</b>	<b>254,4</b>	<b>254,5</b>	<b>253,6</b>
skutočné nájomné za bývanie	100,0	100,0	100,0	100,2	261,1	261,1	261,1	259,3
imputované nájomné za bývanie	100,1	100,1	99,9	100,1	270,1	270,5	270,1	269,3
údržba a oprava obydli	100,2	100,5	100,4	100,4	144,0	144,7	145,3	143,0
dodávka vody a rôzne služby týkajúce sa obydli	100,6	100,3	100,2	100,3	356,1	357,1	357,7	355,7
elektrina, plyn a ostatné palivá	100,0	100,0	100,1	100,4	247,5	247,5	247,8	247,5
<b>Nábytok, bytové zariadenie a bežná údržba domácnosti</b>	<b>100,1</b>	<b>100,3</b>	<b>99,9</b>	<b>100,1</b>	<b>93,6</b>	<b>93,9</b>	<b>93,8</b>	<b>93,3</b>
nábytok a bytové zariadenie, koberce a iné podlah. krytiny	100,1	100,3	100,1	100,2	85,5	85,7	85,8	85,3
bytové textilie	99,3	100,5	101,0	100,2	124,4	125,0	126,3	124,7
domáce spotrebiče	100,3	100,0	100,1	100,1	85,5	85,5	85,6	85,2
výrobky zo skla, stolný riad a potreby pre domácnosť	99,4	100,8	98,7	99,9	124,5	125,5	123,9	124,8
nástroje a náradie pre dom a záhradu	100,0	100,1	99,9	100,0	87,3	87,4	87,3	87,4
tovary a služby pre bežnú údržbu domácnosti	100,3	100,4	99,8	100,2	93,9	94,3	94,0	93,4
Zdravotníctvo	<b>100,0</b>	<b>100,5</b>	<b>100,1</b>	<b>100,4</b>	<b>229,5</b>	<b>230,6</b>	<b>230,9</b>	<b>227,9</b>
zdrav. výrobky, zdrav. potreby a zariadenia	100,0	100,5	100,2	100,4	211,7	212,9	213,2	210,7
ambulantné služby	100,0	100,3	100,0	100,4	290,1	291,1	291,1	286,2
nemocničné služby	100,1	100,0	100,0	100,2	153,7	153,7	153,7	152,5
Doprava	<b>100,6</b>	<b>99,3</b>	<b>99,8</b>	<b>99,6</b>	<b>123,0</b>	<b>122,2</b>	<b>121,9</b>	<b>122,9</b>
nákup dopravných prostriedkov	99,9	99,7	99,8	100,3	46,7	46,5	46,4	46,9
prevádzkovanie prostriedkov osobnej dopravy	99,4	99,2	101,1	99,1	116,5	115,6	116,8	118,1
dopravné služby	103,8	99,1	97,1	100,2	293,2	290,7	282,3	283,1
<b>Pošty a spoje</b>	<b>100,0</b>	<b>100,0</b>	<b>100,0</b>	<b>100,0</b>	<b>140,4</b>	<b>140,3</b>	<b>140,3</b>	<b>140,4</b>
poštové služby	100,0	100,0	100,0	100,0	307,0	307,0	307,0	307,0
telefónne a faxové zariadenia	98,9	99,7	99,9	100,0	5,3	5,3	5,3	5,3
telefónne a faxové služby	100,0	100,0	100,0	100,0	142,5	142,5	142,5	142,5
Rekreácia a kultúra	<b>100,0</b>	<b>99,6</b>	<b>100,2</b>	<b>100,1</b>	<b>125,6</b>	<b>125,1</b>	<b>125,3</b>	<b>125,3</b>
audiovizuálna a fotograf. technika, zariad. na sprac. inform.	99,5	99,7	100,2	99,8	30,2	30,1	30,2	30,5
ostatné význ. tovary dlhodobej spotr. na rekr. a kultúru	100,0	100,1	100,0	100,0	91,4	91,5	91,5	91,5
ostat. potr. a zariad. pre rekr., do záhrady a pre dom. zvieratá	100,7	99,9	100,0	100,1	130,8	130,7	130,6	130,5
rekreačné služby a kultúra	100,2	100,4	100,1	100,2	213,4	214,2	214,5	212,5
noviny, knihy a kancelárske potreby	99,6	100,0	100,7	100,3	189,5	189,5	190,8	190,1
organizované dovolenkové zájazdy	100,6	97,1	99,6	100,2	161,6	157,0	156,4	157,0
Vzdelávanie	<b>100,0</b>	<b>101,8</b>	<b>100,5</b>	<b>100,3</b>	<b>343,4</b>	<b>349,6</b>	<b>351,5</b>	<b>344,9</b>
predprimárne a primárne vzdelávanie	100,0	102,6	99,9	100,4	636,3	653,1	652,6	639,3
sekundárne vzdelávanie	100,0	102,6	100,0	100,3	.	.	.	.
terciárne vzdelávanie	100,0	100,0	101,5	100,1	192,5	192,5	195,3	193,1
vzdelávanie nedefinovateľné podľa úrovne	100,2	103,4	100,1	100,4	350,9	362,8	363,3	352,8
<b>Reštaurácie a hotely</b>	<b>100,3</b>	<b>100,3</b>	<b>100,2</b>	<b>100,4</b>	<b>203,1</b>	<b>203,7</b>	<b>204,1</b>	<b>201,1</b>
stravovacie služby	100,3	100,4	100,2	100,4	197,0	197,7	198,2	195,1
ubytovacie služby	100,1	99,8	100,0	100,2	358,5	357,8	357,9	355,7
<b>Rozličné tovary a služby</b>	<b>100,1</b>	<b>100,3</b>	<b>100,0</b>	<b>100,4</b>	<b>197,0</b>	<b>197,7</b>	<b>197,8</b>	<b>195,2</b>
osobná starostlivosť	100,4	100,2	100,3	100,4	164,3	164,7	165,2	162,6
osobné doplnky inde neklasifikované	100,3	100,6	100,6	100,3	170,2	171,2	172,2	169,6
sociálna ochrana	100,3	101,2	100,2	100,4	224,3	226,9	227,3	223,2
poistenie	97,1	101,4	100,0	100,2	252,8	256,2	256,2	258,2
finančné služby inde neklasifikované	100,0	100,3	99,0	100,4	267,7	268,4	265,7	263,2
ostatné služby inde neklasifikované	100,2	100,1	100,1	100,1	182,3	182,5	182,6	181,8

1) Priemer od začiatku roka

2) Priemerné mesačné tempo rastu

**Consumer price indices**  
**Employees**

Per cent

December 2019 = 100				Rovnaké obdobie minulého roka = 100 The same period of previous year = 100				Division, group
mesiac/month			1)	mesiac/month			1)	
8.2020	9.2020	10.2020		8.2020	9.2020	10.2020		
101,4	101,4	101,5	101,3	101,4	101,3	101,5	102,0	
101,3	100,8	101,1	102,4	101,0	100,2	101,0	102,9	Food and non-alcoholic beverages
101,3	100,8	101,0	102,4	101,2	100,4	101,2	103,2	food
101,1	100,6	102,0	101,7	99,1	97,9	99,2	99,8	non-alcoholic beverages
100,6	101,6	101,5	101,0	100,3	101,1	100,9	101,1	Alcoholic beverages and tobacco
101,0	102,4	101,9	101,8	100,3	101,6	100,8	101,4	alcoholic beverages
100,3	100,7	101,0	100,2	100,3	100,7	101,0	100,8	tobacco
99,3	99,9	100,2	99,5	100,6	100,3	100,3	100,6	Clothing and footwear
99,7	99,9	99,9	99,6	100,8	100,3	100,1	100,8	clothing
98,5	99,9	100,9	99,3	100,1	100,4	100,8	100,1	footwear
102,2	102,3	102,4	102,0	102,8	102,6	102,5	102,7	Housing, water, electricity, gas and other fuels
101,9	101,9	101,9	101,2	101,9	101,9	101,9	101,4	actual rentals for housing
100,9	101,0	100,9	100,6	101,5	101,0	100,9	101,0	imputed rentals for housing
102,6	103,1	103,6	102,0	104,0	104,0	104,0	103,9	maintenance and repair of the dwelling
102,3	102,6	102,8	102,2	103,1	103,0	102,9	103,3	water supply and miscellaneous serv. rel. to the dwelling
103,6	103,6	103,7	103,6	103,8	103,8	103,8	103,8	electricity, gas and other fuels
101,1	101,4	101,3	100,9	101,6	101,9	101,5	101,8	Furnishings, household equipment and routine household maintenance
101,4	101,7	101,9	101,2	102,2	102,1	102,1	103,0	furniture and furnishings, carpets and other floor coverings
100,7	101,1	102,2	100,9	100,9	101,3	101,3	100,9	household textiles
101,0	101,0	101,1	100,7	100,9	100,9	100,9	100,6	household appliances
99,6	100,3	99,0	99,8	100,7	101,1	99,3	101,3	glasware, tableware and household utensils
99,9	100,0	99,9	100,0	99,4	99,4	99,0	99,4	tools and equipment for house and garden
101,7	102,1	101,9	101,2	102,5	103,5	102,5	102,3	goods and services for routine household maintenance
103,2	103,7	103,8	102,5	103,5	103,8	103,8	102,5	Health
103,1	103,7	103,8	102,6	103,4	103,7	103,8	102,2	medical products, appliances and equipment
103,5	103,8	103,9	102,1	103,8	104,0	104,1	102,6	out-patient services
102,4	102,4	102,4	101,6	103,0	102,4	102,4	102,3	hospital services
96,8	96,1	95,9	96,7	95,0	93,5	95,4	96,8	Transport
103,2	102,9	102,6	103,6	100,3	101,1	100,9	100,9	purchase of vehicles
90,4	89,7	90,6	91,6	91,1	90,1	90,9	92,1	operation of personal transport equipment
105,8	104,9	101,9	102,2	101,0	97,4	101,2	103,4	transport services
100,0	100,0	100,0	100,0	100,0	100,0	100,0	101,0	Communication
100,0	100,0	100,0	100,0	100,0	100,0	100,0	113,5	postal services
100,5	100,2	100,1	100,9	102,7	102,1	101,7	103,5	telephone and telefax equipment
100,0	100,0	100,0	100,0	100,0	100,0	100,0	100,0	telephone and telefax services
101,6	101,1	101,3	101,3	101,0	101,8	101,7	101,9	Recreation and culture
98,4	98,1	98,3	99,3	97,6	97,4	97,4	97,7	audio-visual, photo. and information processing equipment
99,5	99,6	99,6	99,7	99,6	99,9	99,8	100,6	other major durables for recreation and culture
101,3	101,2	101,1	101,0	102,0	102,1	101,2	101,6	other recreational items and equipment, gardens and pets
101,6	102,0	102,1	101,1	102,9	103,0	103,0	103,0	recreational and cultural services
102,5	102,6	103,3	102,9	104,2	104,2	104,5	104,8	newspapers, books and stationery
104,9	101,9	101,5	101,9	97,0	102,0	101,9	101,8	package holidays
100,6	102,4	102,9	101,0	104,7	102,5	102,9	104,5	Education
101,8	104,5	104,4	102,2	111,6	104,5	104,4	110,2	pre-primary and primary education
100,0	102,6	102,6	100,5	104,1	102,6	102,6	103,8	secondary education
99,6	99,6	101,1	100,0	99,5	99,5	101,1	100,1	tertiary education
100,6	104,1	104,2	101,2	104,1	104,5	104,2	104,2	education not definable by level
103,2	103,5	103,7	102,2	101,9	104,4	104,1	102,0	Restaurants and hotels
103,4	103,8	104,0	102,4	101,7	104,6	104,4	101,9	catering services
101,8	101,6	101,6	101,0	103,7	102,8	102,0	102,9	accommodation services
103,7	104,1	104,1	102,7	104,5	104,6	104,1	104,1	Miscellaneous goods and services
104,0	104,2	104,5	102,8	105,0	104,7	104,3	104,3	personal care
101,6	102,2	102,8	101,3	102,8	103,2	103,4	102,8	personal effects n.e.c.
103,2	104,4	104,6	102,7	103,6	104,6	104,6	104,3	social protection
101,0	102,4	102,4	103,2	101,1	102,4	102,4	104,6	insurance
104,9	105,1	104,1	103,1	105,3	105,6	104,5	104,4	financial services n.e.c.
101,1	101,2	101,3	100,8	101,3	101,3	101,4	101,3	other services n.e.c.

1) Average since the beginning of year

2) Average monthly rate of growth



**Vývoj indexov spotrebiteľských cien (životných nákladov)  
Dôchodcovia**

v %

Odbor, skupina	Predchádzajúce obdobie = 100 Previous period = 100				December 2000 = 100			
	mesiac/month			2)	mesiac/month			1)
	8.2020	9.2020	10.2020		8.2020	9.2020	10.2020	
Uhrn	<b>99,8</b>	<b>100,0</b>	<b>100,1</b>	<b>100,2</b>	<b>188,1</b>	<b>188,2</b>	<b>188,4</b>	<b>188,3</b>
Potraviny a nealkoholické nápoje	<b>99,0</b>	<b>99,5</b>	<b>100,3</b>	<b>100,1</b>	<b>157,6</b>	<b>156,8</b>	<b>157,3</b>	<b>159,5</b>
potraviny	99,0	99,5	100,2	100,1	160,1	159,3	159,7	162,2
nealkoholické nápoje	99,0	99,5	101,2	100,2	128,4	127,8	129,3	128,7
Alkoholické nápoje a tabak	<b>100,0</b>	<b>101,0</b>	<b>99,9</b>	<b>100,1</b>	<b>194,7</b>	<b>196,6</b>	<b>196,3</b>	<b>195,5</b>
alkoholické nápoje	99,8	101,5	99,5	100,2	142,1	144,2	143,4	143,3
tabak	100,3	100,4	100,3	100,1	340,0	341,3	342,5	339,7
Odevy a obuv	<b>99,7</b>	<b>100,6</b>	<b>100,2</b>	<b>100,0</b>	<b>119,1</b>	<b>119,9</b>	<b>120,2</b>	<b>119,4</b>
odevy	100,0	100,3	99,9	100,0	114,2	114,5	114,4	114,1
obuv	98,9	101,5	101,0	100,1	131,6	133,6	134,9	132,7
Byvanie, voda, elektrina, plyn a ostatné palivá	<b>100,1</b>	<b>100,1</b>	<b>100,0</b>	<b>100,2</b>	<b>263,0</b>	<b>263,3</b>	<b>263,3</b>	<b>262,6</b>
skutočné nájomné za bývanie	100,0	100,0	100,0	100,2	286,8	286,8	286,8	284,8
imputované nájomné za bývanie	100,1	100,1	99,9	100,1	270,1	270,5	270,1	269,3
údržba a oprava obydli	100,2	100,5	100,4	100,3	155,5	156,2	156,9	154,5
dodávka vody a rôzne služby týkajúce sa obydli	100,5	100,3	100,2	100,2	337,3	338,2	338,8	337,4
elektrina, plyn a ostatné palivá	100,0	100,0	100,1	100,3	255,1	255,1	255,4	255,1
<b>Nábytok, bytové zariadenie a bežná údržba domácnosti</b>	<b>100,1</b>	<b>100,3</b>	<b>100,0</b>	<b>100,1</b>	<b>96,8</b>	<b>97,1</b>	<b>97,0</b>	<b>96,6</b>
nábytok a bytové zariadenie, koberce a iné podlah. krytiny	100,1	100,3	100,1	100,2	87,1	87,3	87,4	86,9
bytové textilie	99,3	100,5	101,0	100,2	122,9	123,5	124,8	123,2
domáce spotrebiče	100,3	100,1	100,1	100,1	92,7	92,8	92,9	92,5
výrobky zo skla, stolný riad a potreby pre domácnosť	99,4	100,8	98,8	99,9	123,9	124,9	123,5	124,2
nástroje a náradie pre dom a záhradu	100,0	100,1	100,0	100,0	86,1	86,1	86,1	86,2
tovary a služby pre bežnú údržbu domácnosti	100,2	100,4	99,8	100,2	95,6	96,0	95,8	95,2
Zdravotníctvo	<b>100,0</b>	<b>100,5</b>	<b>100,1</b>	<b>100,4</b>	<b>253,0</b>	<b>254,3</b>	<b>254,7</b>	<b>251,6</b>
zdrav. výrobky, zdrav. potreby a zariadenia	100,0	100,6	100,2	100,4	240,9	242,2	242,6	239,7
ambulantné služby	99,9	100,3	100,0	100,3	288,5	289,3	289,4	285,4
nemocničné služby	100,1	100,0	100,0	100,2	153,7	153,7	153,7	152,5
Doprava	<b>100,3</b>	<b>99,3</b>	<b>100,2</b>	<b>99,5</b>	<b>137,3</b>	<b>136,3</b>	<b>136,5</b>	<b>137,6</b>
nákup dopravných prostriedkov	99,9	99,7	99,8	100,3	67,6	67,4	67,2	67,8
prevádzkovanie prostriedkov osobnej dopravy	99,4	99,2	101,1	99,1	117,3	116,3	117,6	118,8
dopravné služby	103,4	99,3	97,8	100,2	283,5	281,4	275,2	274,8
<b>Pošty a spoje</b>	<b>100,0</b>	<b>100,0</b>	<b>100,0</b>	<b>100,0</b>	<b>156,7</b>	<b>156,7</b>	<b>156,7</b>	<b>156,8</b>
poštové služby	100,0	100,0	100,0	100,0	319,5	319,5	319,5	319,5
telefónne a faxové zariadenia	98,9	99,7	99,9	100,0	5,3	5,3	5,3	5,3
telefónne a faxové služby	100,0	100,0	100,0	100,0	148,6	148,6	148,6	148,6
Rekreácia a kultúra	<b>100,0</b>	<b>99,7</b>	<b>100,2</b>	<b>100,2</b>	<b>151,0</b>	<b>150,6</b>	<b>151,0</b>	<b>150,7</b>
audiovizuálna a fotograf. technika, zariad. na sprac. inform.	99,3	99,6	100,5	99,7	33,0	32,8	33,0	33,4
ostatné význ. tovary dlhodobej spotr. na rekr. a kultúru	100,0	100,1	100,0	99,7	.	.	.	.
ostat. potr. a zariad. pre rekr., do záhrady a pre dom. zvieratá	100,8	99,9	100,0	100,2	153,0	152,8	152,8	152,6
rekreačné služby a kultúra	100,1	100,4	100,2	100,1	211,3	212,0	212,4	210,7
noviny, knihy a kancelárske potreby	99,8	100,0	100,4	100,5	214,8	214,8	215,7	215,1
organizované dovolenkové zájazdy	100,6	97,1	99,6	100,2	161,7	157,1	156,5	157,1
Vzdelávanie	<b>100,0</b>	<b>101,8</b>	<b>100,6</b>	<b>100,3</b>	<b>223,0</b>	<b>227,0</b>	<b>228,2</b>	<b>224,0</b>
predprimárne a primárne vzdelávanie	100,0	102,6	99,9	100,4	.	.	.	.
sekundárne vzdelávanie	.	.	.	.	.	.	.	.
terciárne vzdelávanie	100,0	100,0	101,5	100,1	.	.	.	.
vzdelávanie nedefinovateľné podľa úrovne	100,2	103,4	100,1	100,4	.	.	.	.
<b>Reštaurácie a hotely</b>	<b>100,4</b>	<b>100,3</b>	<b>100,2</b>	<b>100,4</b>	<b>205,3</b>	<b>205,9</b>	<b>206,4</b>	<b>203,1</b>
stravovacie služby	100,4	100,3	100,3	100,4	205,3	205,9	206,5	203,0
ubytovacie služby	100,1	99,8	100,0	99,8	.	.	.	.
<b>Rozličné tovary a služby</b>	<b>100,1</b>	<b>100,3</b>	<b>100,1</b>	<b>100,4</b>	<b>205,6</b>	<b>206,2</b>	<b>206,4</b>	<b>203,6</b>
osobná starostlivosť	100,4	100,2	100,3	100,5	181,9	182,4	182,9	179,9
osobné doplnky inde neklasifikované	100,3	100,6	100,6	100,3	162,7	163,7	164,6	162,3
sociálna ochrana	100,1	100,0	100,0	100,4	254,0	254,0	254,1	251,2
poistenie	97,0	101,4	100,0	100,3	276,3	280,2	280,2	282,5
finančné služby inde neklasifikované	100,0	100,3	99,0	100,4	205,7	206,2	204,1	202,2
ostatné služby inde neklasifikované	100,2	100,1	100,1	100,1	153,2	153,3	153,5	152,8

1) Priemer od začiatku roka

2) Priemerné mesačné tempo rastu

**Consumer price indices**  
**Pensioners**

Per cent

December 2019 = 100				Rovnaké obdobie minulého roka = 100 The same period of previous year = 100				Division, group
mesiac/month			1)	mesiac/month			1)	
8.2020	9.2020	10.2020		8.2020	9.2020	10.2020		
101,5	101,5	101,6	101,6	101,7	101,6	101,7	102,3	
101,2	100,7	101,0	102,4	101,1	100,2	101,0	103,0	Food and non-alcoholic beverages
101,2	100,7	100,9	102,5	101,2	100,3	101,1	103,3	food
101,2	100,7	101,9	101,5	99,4	98,3	99,6	99,7	non-alcoholic beverages
100,6	101,6	101,4	101,0	100,1	101,1	100,8	101,0	Alcoholic beverages and tobacco
100,9	102,3	101,8	101,7	100,0	101,5	100,7	101,3	alcoholic beverages
100,3	100,7	101,0	100,2	100,3	100,7	101,0	100,8	tobacco
99,4	100,0	100,2	99,6	100,7	100,4	100,3	100,6	Clothing and footwear
99,7	100,0	99,9	99,7	100,9	100,4	100,1	100,9	clothing
98,5	100,0	101,0	99,4	100,3	100,5	100,9	100,1	footwear
102,0	102,1	102,1	101,8	102,5	102,3	102,2	102,3	Housing, water, electricity, gas and other fuels
101,9	101,9	101,9	101,2	101,9	101,9	101,9	101,4	actual rentals for housing
100,9	101,0	100,9	100,6	101,5	101,0	100,9	101,0	imputed rentals for housing
102,6	103,1	103,5	101,9	103,9	103,9	104,0	103,9	maintenance and repair of the dwelling
101,8	102,1	102,3	101,8	102,6	102,5	102,3	103,0	water supply and miscellaneous serv. rel. to the dwelling
103,4	103,4	103,5	103,4	103,6	103,6	103,6	103,6	electricity, gas and other fuels
101,1	101,4	101,4	100,9	101,6	102,0	101,5	101,6	Furnishings, household equipment and routine household maintenance
101,5	101,7	101,9	101,2	102,2	102,1	102,1	103,0	furniture and furnishings, carpets and other floor coverings
100,7	101,1	102,2	100,9	100,9	101,3	101,3	100,9	household textiles
101,0	101,1	101,2	100,7	101,0	101,1	101,1	100,8	household appliances
99,5	100,3	99,1	99,8	100,8	101,1	99,4	101,4	glasware, tableware and household utensils
99,9	100,0	99,9	100,0	99,4	99,4	99,1	99,4	tools and equipment for house and garden
101,6	102,0	101,8	101,2	102,4	103,4	102,5	102,2	goods and services for routine household maintenance
103,1	103,6	103,8	102,5	103,4	103,7	103,7	102,2	Health
103,1	103,7	103,8	102,6	103,4	103,7	103,8	102,2	medical products, appliances and equipment
102,9	103,2	103,2	101,8	103,1	103,3	103,3	102,2	out-patient services
102,4	102,4	102,4	101,6	103,0	102,4	102,4	102,3	hospital services
95,1	94,4	94,6	95,3	93,7	92,6	94,4	95,6	Transport
103,2	102,9	102,6	103,6	100,3	101,1	100,9	100,9	purchase of vehicles
90,4	89,6	90,6	91,5	90,7	90,0	91,0	92,0	operation of personal transport equipment
105,3	104,5	102,2	102,1	100,9	98,0	101,6	103,4	transport services
100,0	100,0	100,0	100,0	100,0	100,0	100,0	102,3	Communication
100,0	100,0	100,0	100,0	100,0	100,0	100,0	113,5	postal services
100,5	100,2	100,1	100,9	102,7	102,1	101,7	103,5	telephone and telefax equipment
100,0	100,0	100,0	100,0	100,0	100,0	100,0	100,0	telephone and telefax services
102,3	102,0	102,3	102,1	102,7	103,2	103,2	103,5	Recreation and culture
97,1	96,7	97,2	98,4	96,3	96,0	96,4	96,6	audio-visual, photo. and information processing equipment
99,5	99,6	99,6	99,7	.	.	.	.	other major durables for recreation and culture
101,7	101,6	101,6	101,4	102,7	102,8	101,8	102,5	other recreational items and equipment, gardens and pets
100,7	101,1	101,2	100,4	101,6	101,6	101,7	101,4	recreational and cultural services
104,4	104,4	104,8	104,5	106,8	106,8	107,0	107,7	newspapers, books and stationery
104,9	101,9	101,5	101,9	97,0	102,0	101,9	101,8	package holidays
100,5	102,2	102,8	100,9	104,3	102,3	102,8	104,2	Education
101,8	104,5	104,4	102,2	111,6	104,5	104,4	110,2	pre-primary and primary education
100,0	102,6	102,6	100,5	.	.	.	.	secondary education
99,6	99,6	101,1	100,0	99,5	99,5	101,1	100,1	tertiary education
100,6	104,1	104,2	101,2	104,1	104,5	104,2	104,2	education not definable by level
103,5	103,8	104,1	102,4	103,3	104,7	104,5	103,2	Restaurants and hotels
103,7	104,0	104,3	102,5	103,3	104,9	104,7	103,3	catering services
101,8	101,6	101,6	101,0	.	.	.	.	accommodation services
103,9	104,2	104,4	102,9	104,7	104,7	104,4	104,4	Miscellaneous goods and services
104,2	104,5	104,7	103,0	105,3	105,0	104,6	104,6	personal care
101,4	102,0	102,6	101,1	102,5	102,9	103,2	102,6	personal effects n.e.c.
104,3	104,3	104,3	103,2	104,6	104,7	104,4	104,6	social protection
101,2	102,7	102,7	103,5	101,3	102,7	102,7	104,6	insurance
104,9	105,1	104,1	103,1	105,3	105,6	104,5	104,4	financial services n.e.c.
101,1	101,2	101,3	100,8	101,3	101,3	101,4	101,3	other services n.e.c.

1) Average since the beginning of year

2) Average monthly rate of growth

**Vývoj indexov spotrebiteľských cien (životných nákladov)**  
**Nízkoprijímové domácnosti**

v %

Odbor, skupina	Predchádzajúce obdobie = 100 Previous period = 100				December 2000 = 100			
	mesiac/month			2)	mesiac/month			1)
	8.2020	9.2020	10.2020		8.2020	9.2020	10.2020	
Uhrn	<b>99,9</b>	<b>100,0</b>	<b>100,2</b>	<b>100,2</b>	<b>186,0</b>	<b>186,1</b>	<b>186,5</b>	<b>186,1</b>
Potraviny a nealkoholické nápoje	<b>99,1</b>	<b>99,5</b>	<b>100,4</b>	<b>100,1</b>	<b>160,3</b>	<b>159,6</b>	<b>160,1</b>	<b>161,9</b>
potraviny	99,1	99,5	100,3	100,1	163,3	162,5	162,9	164,9
nealkoholické nápoje	98,4	99,5	101,3	100,2	130,5	129,9	131,6	131,2
Alkoholické nápoje a tabak	<b>100,0</b>	<b>100,9</b>	<b>99,9</b>	<b>100,1</b>	<b>223,1</b>	<b>225,1</b>	<b>224,9</b>	<b>223,9</b>
alkoholické nápoje	99,8	101,4	99,5	100,2	141,3	143,3	142,5	142,5
tabak	100,3	100,4	100,3	100,1	349,5	350,9	352,1	349,2
Odevy a obuv	<b>99,8</b>	<b>100,6</b>	<b>100,4</b>	<b>100,0</b>	<b>118,4</b>	<b>119,0</b>	<b>119,5</b>	<b>118,6</b>
odevy	100,1	100,2	100,1	100,0	114,3	114,5	114,7	114,2
obuv	99,2	101,4	101,1	100,1	127,0	128,8	130,1	128,0
Bývanie, voda, elektrina, plyn a ostatné palivá	<b>100,1</b>	<b>100,1</b>	<b>100,1</b>	<b>100,3</b>	<b>255,0</b>	<b>255,2</b>	<b>255,3</b>	<b>254,5</b>
skutočné nájomné za bývanie	100,0	100,0	100,0	100,2	247,6	247,6	247,6	245,9
imputované nájomné za bývanie	100,1	100,1	99,9	100,1	270,1	270,5	270,1	269,3
údržba a oprava obydli	100,2	100,4	100,4	100,3	138,7	139,3	139,8	137,8
dodávka vody a rôzne služby týkajúce sa obydli	100,7	100,2	100,2	100,3	367,4	368,2	369,0	366,5
elektrina, plyn a ostatné palivá	100,0	100,0	100,1	100,4	251,6	251,6	252,0	251,6
<b>Nábytok, bytové zariadenie a bežná údržba domácnosti</b>	<b>100,1</b>	<b>100,3</b>	<b>99,9</b>	<b>100,1</b>	<b>93,3</b>	<b>93,5</b>	<b>93,5</b>	<b>93,0</b>
nábytok a bytové zariadenie, koberce a iné podlah. krytiny	100,1	100,3	100,1	100,2	84,3	84,5	84,6	84,1
bytové textílie	99,3	100,5	101,0	100,2	123,6	124,1	125,4	123,8
domáce spotrebiče	100,4	100,0	100,0	100,1	92,2	92,2	92,2	91,9
výrobky zo skla, stolný riad a potreby pre domácnosť	99,4	100,8	98,8	99,9	126,9	127,9	126,4	127,2
nástroje a náradie pre dom a záhradu	100,0	100,1	99,9	100,0	87,8	87,9	87,7	87,9
tovary a služby pre bežnú údržbu domácnosti	100,3	100,4	99,7	100,2	89,8	90,2	90,0	89,3
Zdravotníctvo	<b>100,0</b>	<b>100,5</b>	<b>100,1</b>	<b>100,4</b>	<b>230,2</b>	<b>231,4</b>	<b>231,7</b>	<b>228,8</b>
zdrav. výrobky, zdrav. potreby a zariadenia	100,0	100,6	100,2	100,4	216,6	217,8	218,1	215,5
ambulantné služby	100,0	100,3	100,0	100,4	285,5	286,4	286,5	281,9
nemocničné služby	100,1	100,0	100,0	100,2	153,7	153,7	153,7	152,5
Doprava	<b>100,1</b>	<b>99,4</b>	<b>100,6</b>	<b>99,6</b>	<b>134,4</b>	<b>133,7</b>	<b>134,4</b>	<b>134,9</b>
nákup dopravných prostriedkov	99,9	99,7	99,8	100,3	41,4	41,3	41,2	41,6
prevádzkovanie prostriedkov osobnej dopravy	99,4	99,2	101,0	99,1	115,3	114,4	115,6	116,7
dopravné služby	101,7	99,7	100,0	100,2	310,2	309,3	309,3	305,8
<b>Pošty a spoje</b>	<b>100,0</b>	<b>100,0</b>	<b>100,0</b>	<b>100,0</b>	<b>147,3</b>	<b>147,3</b>	<b>147,3</b>	<b>147,3</b>
poštové služby	100,0	100,0	100,0	100,0	306,7	306,7	306,7	306,7
telefónne a faxové zariadenia	98,9	99,7	99,9	100,0	5,3	5,3	5,3	5,3
telefónne a faxové služby	100,0	100,0	100,0	100,0	146,3	146,3	146,3	146,3
Rekreácia a kultúra	<b>99,9</b>	<b>99,7</b>	<b>100,2</b>	<b>100,1</b>	<b>137,5</b>	<b>137,1</b>	<b>137,5</b>	<b>137,4</b>
audiovizuálna a fotograf. technika, zariad. na sprac. inform.	99,5	99,7	100,2	99,8	34,8	34,8	34,8	35,1
ostatné význ. tovary dlhodobej spotr. na rekr. a kultúru	.	.	.	.	.	.	.	.
ostat. potr. a zariad. pre rekr., do záhrady a pre dom. zvieratá	100,7	99,9	99,9	100,1	130,1	129,9	129,8	129,7
rekreačné služby a kultúra	100,2	100,4	100,2	100,2	195,4	196,1	196,4	194,6
noviny, knihy a kancelárske potreby	99,4	100,0	100,8	100,3	180,5	180,5	181,8	181,4
organizované dovolenkové zájazdy	100,6	97,1	99,6	100,2	154,6	150,2	149,6	150,2
Vzdelávanie	<b>100,0</b>	<b>102,1</b>	<b>100,3</b>	<b>100,3</b>	<b>406,1</b>	<b>414,7</b>	<b>415,9</b>	<b>408,0</b>
predprimárne a primárne vzdelávanie	100,0	102,6	99,9	100,4	632,4	649,1	648,6	635,3
sekundárne vzdelávanie	100,0	102,6	100,0	100,3	.	.	.	.
terciárne vzdelávanie	100,0	100,0	101,5	100,1	192,5	192,5	195,3	193,1
vzdelávanie nedefinovateľné podľa úrovne	100,2	103,4	100,1	100,4	421,5	435,8	436,4	423,8
<b>Reštaurácie a hotely</b>	<b>100,3</b>	<b>100,3</b>	<b>100,2</b>	<b>100,4</b>	<b>203,5</b>	<b>204,2</b>	<b>204,6</b>	<b>201,7</b>
stravovacie služby	100,3	100,4	100,2	100,4	194,8	195,6	196,0	193,0
ubytovacie služby	100,1	99,8	100,0	100,2	388,4	387,7	387,7	385,4
<b>Rozličné tovary a služby</b>	<b>100,2</b>	<b>100,3</b>	<b>100,0</b>	<b>100,4</b>	<b>193,4</b>	<b>193,9</b>	<b>193,9</b>	<b>191,5</b>
osobná starostlivosť	100,5	100,2	100,3	100,4	151,9	152,1	152,6	150,4
osobné doplnky inde neklasifikované	100,4	100,6	100,6	100,3	165,8	166,8	167,8	165,2
sociálna ochrana	100,2	100,8	100,1	100,4	218,6	220,4	220,7	217,3
poistenie	97,1	101,4	100,0	100,3	296,2	300,2	300,2	302,5
finančné služby inde neklasifikované	100,0	100,3	99,0	100,4	263,5	264,2	261,5	259,1
ostatné služby inde neklasifikované	100,2	100,1	100,1	100,1	184,6	184,8	185,0	184,2

1) Priemer od začiatku roka

2) Priemerné mesačné tempo rastu

**Consumer price indices**  
**Households with low money incomes**

Per cent

December 2019 = 100				Rovnaké obdobie minulého roka = 100 The same period of previous year = 100				Division, group
mesiac/month			1)	mesiac/month			1)	
8.2020	9.2020	10.2020		8.2020	9.2020	10.2020		
101,4	101,4	101,6	101,4	101,6	101,5	101,6	102,1	
101,4	100,9	101,2	102,3	101,3	100,4	101,1	103,0	Food and non-alcoholic beverages
101,4	100,9	101,2	102,4	101,5	100,6	101,3	103,4	food
101,1	100,6	101,9	101,6	99,0	97,9	99,2	99,7	non-alcoholic beverages
100,6	101,5	101,4	100,9	100,2	101,1	100,9	101,0	Alcoholic beverages and tobacco
101,0	102,4	101,9	101,8	100,2	101,6	100,8	101,4	alcoholic beverages
100,3	100,7	101,0	100,2	100,3	100,7	101,0	100,8	tobacco
99,4	100,0	100,4	99,6	100,7	100,4	100,5	100,7	Clothing and footwear
99,7	99,9	100,0	99,7	100,9	100,3	100,2	100,9	clothing
98,6	100,0	101,1	99,4	100,2	100,6	101,0	100,2	footwear
102,6	102,7	102,7	102,4	103,1	102,9	102,9	103,0	Housing, water, electricity, gas and other fuels
101,9	101,9	101,9	101,2	101,9	101,9	101,9	101,4	actual rentals for housing
100,9	101,0	100,9	100,6	101,5	101,0	100,9	101,0	imputed rentals for housing
102,4	102,9	103,3	101,8	103,7	103,7	103,7	103,7	maintenance and repair of the dwelling
102,7	103,0	103,2	102,5	103,5	103,3	103,2	103,5	water supply and miscellaneous serv. rel. to the dwelling
103,7	103,7	103,9	103,7	104,0	104,0	104,2	104,0	electricity, gas and other fuels
101,2	101,5	101,4	100,9	101,7	102,1	101,5	101,8	Furnishings, household equipment and routine household maintenance
101,5	101,7	101,9	101,2	102,2	102,1	102,1	103,0	furniture and furnishings, carpets and other floor coverings
100,7	101,1	102,2	100,9	100,9	101,3	101,3	100,9	household textiles
101,0	101,0	101,0	100,7	100,8	100,8	100,7	100,5	household appliances
99,5	100,4	99,1	99,8	100,6	101,1	99,4	101,3	glasware, tableware and household utensils
100,0	100,1	99,9	100,1	99,4	99,5	99,0	99,5	tools and equipment for house and garden
101,8	102,2	102,0	101,2	102,6	103,7	102,6	102,3	goods and services for routine household maintenance
103,1	103,7	103,8	102,5	103,4	103,7	103,8	102,3	Health
103,1	103,7	103,8	102,6	103,4	103,7	103,8	102,2	medical products, appliances and equipment
103,3	103,6	103,7	102,0	103,6	103,8	103,8	102,4	out-patient services
102,4	102,4	102,4	101,6	103,0	102,4	102,4	102,3	hospital services
95,6	95,1	95,6	96,0	95,2	94,1	95,4	97,0	Transport
103,2	102,9	102,6	103,6	100,3	101,1	100,9	100,9	purchase of vehicles
90,8	90,1	91,1	91,9	91,5	90,6	91,3	92,5	operation of personal transport equipment
102,7	102,4	102,4	101,2	101,7	99,7	102,1	104,3	transport services
100,0	100,0	100,0	100,0	100,0	100,0	100,0	101,0	Communication
100,0	100,0	100,0	100,0	100,0	100,0	100,0	113,5	postal services
100,5	100,2	100,1	100,9	102,7	102,1	101,7	103,5	telephone and telefax equipment
100,0	100,0	100,0	100,0	100,0	100,0	100,0	100,0	telephone and telefax services
101,3	101,0	101,2	101,1	101,1	101,7	101,6	101,8	Recreation and culture
98,4	98,2	98,4	99,3	97,7	97,5	97,5	97,8	audio-visual, photo. and information processing equipment
.	.	.	.	.	.	.	.	other major durables for recreation and culture
101,3	101,2	101,1	101,0	101,9	102,0	101,1	101,5	other recreational items and equipment, gardens and pets
101,2	101,6	101,8	100,8	102,2	102,3	102,4	102,2	recreational and cultural services
102,0	102,0	102,7	102,5	103,7	103,6	103,9	104,3	newspapers, books and stationery
104,9	101,9	101,5	101,9	97,0	102,0	101,9	101,8	package holidays
100,9	103,0	103,3	101,4	106,8	103,0	103,3	106,2	Education
101,8	104,5	104,4	102,2	111,6	104,5	104,4	110,2	pre-primary and primary education
100,0	102,6	102,6	100,5	104,1	102,6	102,6	103,8	secondary education
99,6	99,6	101,1	100,0	99,5	99,5	101,1	100,1	tertiary education
100,6	104,1	104,2	101,2	104,1	104,5	104,2	104,2	education not definable by level
103,1	103,4	103,6	102,2	101,3	104,3	104,0	101,5	Restaurants and hotels
103,2	103,6	103,9	102,3	101,0	104,4	104,2	101,3	catering services
101,8	101,6	101,6	101,0	103,7	102,8	102,0	102,9	accommodation services
103,6	103,8	103,8	102,6	104,3	104,3	103,7	103,8	Miscellaneous goods and services
103,5	103,7	104,0	102,5	104,5	104,2	103,7	103,7	personal care
101,6	102,2	102,8	101,3	102,8	103,2	103,5	102,9	personal effects n.e.c.
103,3	104,2	104,3	102,7	103,7	104,4	104,3	104,4	social protection
101,1	102,4	102,4	103,2	101,1	102,4	102,4	104,5	insurance
104,9	105,1	104,1	103,1	105,3	105,6	104,5	104,4	financial services n.e.c.
101,1	101,2	101,3	100,8	101,3	101,3	101,4	101,3	other services n.e.c.

1) Average since the beginning of year

2) Average monthly rate of growth

## Vývoj jadrovej a čistej inflácie

### Predchádzajúce obdobie

	rok 2019 / year 2019												Ø mes tempo rastu
	1.	2.	3.	4.	5.	6.	7.	8.	9.	10.	11.	12.	
Úhrn %	1,1	0,2	0,6	0,2	0,3	0,1	0,1	0,2	0,1	-0,1	0,2	-0,1	0,2
Regulované ceny v %	2,1	0,1	0,1	0,1	0,0	0,0	0,3	0,5	-0,3	0,1	0,0	0,0	0,2
(podiel na úhrne) v % bodoch	0,40	0,02	0,01	0,01	0,00	0,01	0,05	0,09	-0,06	0,03	0,00	0,00	0,05
Vplyv zmeny nepriamych daní													
v neregulovaných cenách (podiel na úhrne) v % bodoch	-0,02	0,02	0,06	0,00	0,00	0,00	0,00	0,00	0,00	0,00	0,00	0,00	0,00
Jadrová inflácia v %	0,9	0,2	0,7	0,2	0,4	0,1	0,1	0,1	0,2	-0,1	0,2	-0,2	0,2
(podiel na úhrne) v % bodoch	0,71	0,18	0,55	0,20	0,34	0,08	0,06	0,12	0,19	-0,12	0,17	-0,14	0,19
v tom: Ceny potravín v %	3,0	0,3	1,2	0,0	0,9	0,5	-0,2	0,0	0,4	-0,5	0,2	0,0	0,5
(podiel na úhrne) v % bodoch	0,47	0,05	0,19	-0,01	0,15	0,08	-0,03	0,00	0,06	-0,08	0,03	0,00	0,07
Čistá inflácia (bez zmien nepriamych daní) v %	0,4	0,2	0,6	0,3	0,3	0,0	0,1	0,2	0,2	-0,1	0,2	-0,2	0,2
(podiel na úhrne) v % bodoch	0,24	0,14	0,36	0,21	0,19	0,00	0,09	0,12	0,13	-0,04	0,14	-0,14	0,12

### Rovnaké obdobie minulého roka

	rok 2019 / year 2019												Ø od zač.roka
	1.	2.	3.	4.	5.	6.	7.	8.	9.	10.	11.	12.	
Úhrn %	2,2	2,3	2,7	2,3	2,7	2,6	2,9	2,8	2,9	2,7	3,0	3,0	2,7
Regulované ceny v %	3,8	3,8	3,9	4,0	4,0	4,0	4,2	4,6	4,0	4,1	4,0	3,0	3,9
Jadrová inflácia %	1,9	1,9	2,4	1,9	2,3	2,2	2,5	2,4	2,6	2,4	2,7	2,9	2,3
v tom: Ceny potravín %	1,8	2,8	3,5	3,1	4,2	4,1	5,2	5,5	5,4	5,2	5,9	5,7	4,4
Čistá inflácia (bez zmien nepriamych daní) v %	1,9	1,7	2,1	1,6	1,9	1,8	1,9	1,6	2,0	1,7	1,9	2,2	1,9

### December minulého roka

	rok 2019 / year 2019												Ø od zač.roka
	1.	2.	3.	4.	5.	6.	7.	8.	9.	10.	11.	12.	
Úhrn %	1,1	1,3	1,9	2,2	2,5	2,6	2,7	2,9	3,1	3,0	3,1	3,0	2,4
Regulované ceny v %	2,1	2,2	2,3	2,4	2,4	2,4	2,7	3,2	2,8	3,0	3,0	3,0	2,6
(podiel na úhrne) v % bodoch	0,40	0,41	0,43	0,44	0,44	0,45	0,50	0,59	0,53	0,55	0,55	0,55	0,49
Vplyv zmeny nepriamych daní													
v neregulovaných cenách (podiel na úhrne) v % bodoch	-0,02	0,00	0,06	0,06	0,06	0,06	0,06	0,06	0,06	0,06	0,06	0,06	0,05
Jadrová inflácia v %	0,9	1,1	1,8	2,0	2,5	2,6	2,6	2,8	3,0	2,9	3,1	2,9	2,3
(podiel na úhrne) v % bodoch	0,71	0,89	1,45	1,65	2,00	2,08	2,15	2,27	2,46	2,34	2,51	2,36	1,91
v tom: Ceny potravín v %	3,0	3,3	4,5	4,5	5,5	6,0	5,8	5,8	6,1	5,6	5,8	5,7	5,1
(podiel na úhrne) v % bodoch	0,47	0,51	0,70	0,70	0,85	0,93	0,90	0,90	0,96	0,87	0,90	0,89	0,80
Čistá inflácia (bez zmien nepriamych daní) v %	0,4	0,6	1,1	1,5	1,8	1,7	1,9	2,1	2,3	2,2	2,4	2,2	1,7
(podiel na úhrne) v % bodoch	0,24	0,38	0,75	0,96	1,15	1,15	1,25	1,37	1,51	1,47	1,61	1,47	1,11

## Development of core and net inflation

### Previous period

rok 2020 / year 2020												Ø mes tempo rastu	
1.	2.	3.	4.	5.	6.	7.	8.	9.	10.	11.	12.		
1,2	0,1	0,0	0,0	0,3	-0,1	0,1	-0,1	0,0	0,1			0,2	Total in %
2,5	0,1	0,1	0,0	0,1	0,1	0,0	0,1	0,2	0,2			0,3	Regulated prices in %
0,42	0,01	0,01	0,01	0,02	0,02	0,00	0,02	0,04	0,03			0,06	(contribution to total) in % points
-0,27	0,00	0,00	0,00	0,00	0,00	0,00	0,00	0,00	0,00			-0,03	Influence of indirect taxes changes on unregulated prices (contribution to total) in % points
1,2	0,1	-0,1	0,0	0,3	-0,1	0,1	-0,1	0,0	0,1			0,1	Core inflation in %
1,00	0,12	-0,04	-0,02	0,23	-0,11	0,07	-0,12	0,01	0,08			0,12	(contribution to total) in % points
3,2	0,5	0,2	0,8	1,3	-1,6	-1,0	-1,0	-0,5	0,3			0,2	of with: Food prices in %
0,52	0,08	0,04	0,13	0,22	-0,28	-0,17	-0,16	-0,08	0,04			0,04	(contribution to total) in % points
0,7	0,1	-0,1	-0,2	0,0	0,3	0,4	0,1	0,1	0,1			0,1	Net inflation (indirect tax changes excluded) in %
0,48	0,04	-0,08	-0,15	0,00	0,17	0,24	0,04	0,09	0,04			0,09	(contribution to total) in % points

### The same period of the previous year

rok 2020 / year 2020												Ø od zač.roka	
1.	2.	3.	4.	5.	6.	7.	8.	9.	10.	11.	12.		
3,0	3,0	2,3	2,1	2,0	1,8	1,7	1,4	1,4	1,6			2,0	Total in %
3,4	3,4	3,4	3,3	3,4	3,5	3,3	2,9	3,5	3,5			3,4	Regulated prices in %
3,2	3,2	2,4	2,1	2,0	1,8	1,8	1,5	1,2	1,5			2,1	Core inflation in %
5,9	6,1	5,1	6,0	6,3	4,1	3,3	2,3	1,5	2,2			4,3	of with: Food prices in %
2,6	2,4	1,7	1,2	0,9	1,2	1,4	1,3	1,2	1,3			1,5	Net inflation (indirect tax changes excluded) in%

### December of the previous year

rok 2020/ year 2020												Ø od zač.roka	
1.	2.	3.	4.	5.	6.	7.	8.	9.	10.	11.	12.		
1,2	1,3	1,3	1,2	1,5	1,4	1,5	1,4	1,4	1,5			1,4	Total in %
2,5	2,6	2,7	2,7	2,8	2,9	3,0	3,1	3,3	3,5			2,9	Regulated prices in %
0,42	0,44	0,45	0,45	0,48	0,49	0,50	0,52	0,56	0,59			0,49	(contribution to total) in % points
-0,27	-0,27	-0,27	-0,27	-0,27	-0,27	-0,27	-0,27	-0,27	-0,27			-0,27	Influence of indirect taxes changes on unregulated prices (contribution to total) in % points
1,2	1,4	1,3	1,3	1,5	1,4	1,5	1,4	1,4	1,5			1,4	Core inflation in %
1,00	1,12	1,08	1,06	1,29	1,18	1,25	1,13	1,14	1,22			1,15	(contribution to total) in % points
3,2	3,7	3,9	4,7	6,1	4,4	3,3	2,3	1,8	2,1			3,5	of with: Food prices in %
0,52	0,61	0,65	0,78	1,00	0,72	0,55	0,38	0,31	0,35			0,59	(contribution to total) in % points
0,7	0,8	0,6	0,4	0,4	0,7	1,1	1,1	1,3	1,3			0,8	Net inflation (indirect tax changes excluded) in %
0,48	0,52	0,43	0,28	0,28	0,46	0,70	0,74	0,83	0,88			0,56	(contribution to total) in % points

**Priemerné spotrebiteľské ceny vybraných tovarov a služieb**  
**Average consumer prices of selected goods and services**

v Euro

EUR

Reprezentant	Merná jednotka	VIII.2020	IX.2020	X.2020	Representative
Ryža lúpaná	1 kg	1,56	1,52	1,54	Rice shelled
Pšeničná múka polohrubá výber	1 kg	0,50	0,49	0,49	Wheat flour
Chlieb tmavý	1 kg	1,50	1,50	1,50	Ryebread
Rožok biely obyčajný	40 g	0,07	0,07	0,07	Roll
Cestoviny vaječné	500 g	1,29	1,29	1,29	Egg pastas
Hovädzie mäso predné s kosťou	1 kg	5,30	5,34	5,39	Chuck roast with the bone
Hovädzie mäso predné bez kosti	1 kg	7,10	7,11	7,12	Boneless chuck roast
Hovädzie mäso zadné bez kosti	1 kg	8,89	8,89	8,86	Boneless round roast
Bravčové karé	1 kg	5,13	5,06	5,09	Pork cutlet
Bravčová krkovička s kosťou	1 kg	5,16	5,15	4,97	Pork neck with the bone
Bravčový bôčik	1 kg	4,74	4,76	4,71	Flank of bacon
Bravčové stehno bez kosti	1 kg	4,85	4,76	4,68	Boneless ham shank
Bravčové pliecko bez kosti	1 kg	4,32	4,42	4,29	Boneless pork shoulder
Kurča pitvané	1 kg	2,44	2,44	2,42	Chicken frier
Jemné párky	1 kg	6,08	6,21	6,15	Fine frankfurters
Sunková saláma	1 kg	6,06	6,09	6,14	Ham salami
Trvanlivá saláma	1 kg	8,99	9,06	8,94	Durable salami
Sardinky v oleji	125 g	1,08	1,11	1,10	Sardines in oil
Pasterizované polotučné mlieko	1 l	0,77	0,78	0,77	Skim milk
Zahustené sladené mlieko (SALKO)	397 g	2,16	2,15	2,14	Condensed sweet milk
Jogurt ovocný	150 g/ ml	0,37	0,38	0,37	Fruit yoghurt
Mlieko kyslé	1 kus	0,74	0,73	0,72	Sour milk
Syr Eidamská tehla	1 kg	6,79	7,07	7,16	Edam cheese
Oštiepok údený	1 kg	11,72	11,76	11,31	Smoked cheese
Tvaroh	250 g	1,20	1,21	1,19	Curds
Vajcia slepačie čerstvé	10 kusov	1,46	1,49	1,48	Fresh eggs
Čerstvé maslo	125 g	1,15	1,14	1,15	Fresh butter
Lahôdkový margarín	250 g	0,74	0,74	0,73	Margarine
Jedlý olej	1 l	1,75	1,73	1,77	Edible oil
Masť škvarená bravčová	1 kg	2,96	2,96	2,94	Lard
Jablká	1 kg	1,69	1,56	1,42	Apples
Zemiaky konzumné	1 kg	0,73	0,67	0,70	Potatoes
Cukor kryštálový	1 kg	0,74	0,73	0,75	Granulated sugar
Cokoláda mliečna	100 g	1,03	1,04	1,05	Milk chocolate
Pražená káva mletá - Štandard zmes	250 g	3,04	3,04	3,02	Ground coffee standard
Víno hroznové biele fľaškové	1 l	2,98	2,96	2,95	White wine bottled
Pivo 12° fľaškové	0,5 l	0,68	0,69	0,69	Beer 12° bottled
Cigarety s filtrom MARLBORO King Size	20 kusov	4,00	4,00	4,00	Filter cigarettes MARLBORO King Size
Detské tričko s krátkym rukávom	1 kus	8,51	8,48	8,44	Children's T-shirt, short sleeve

**Priemerné spotrebiteľské ceny vybraných tovarov a služieb**  
**Average consumer prices of selected goods and services**

dokončenie tabuľky  
v Euro

End of table  
EUR

Reprezentant	Merná jednotka	VIII.2020	IX.2020	X.2020	Representative
Pánsky oblek	1 kus	166,09	166,13	167,02	Gentlemen's suit
Pánska košeľa s dlhým rukávom	1 kus	28,32	28,39	28,55	Gentlemen's shirt, long sleeve
Dámsky pulóver s dlhým rukávom	1 kus	23,44	23,61	23,65	Ladie's pullover, long sleeve
Detská bunda zimná	1 kus	34,30	34,29	34,68	Children's winter jacket
Detské tepláky	1 kus	12,05	12,06	12,15	Children's tracksuit
Pánske ponožky	1 pár	2,31	2,32	2,33	Gentlemen's socks
Dámske pančuchové nohavice	1 kus	1,78	1,80	1,81	Ladie's stockings
Cistenie nohavíc dlhých do 3 dní (bez apretácie)	1 kus	4,82	4,87	4,89	Cleaning of long trousers up to 3 days
Pánska kožená obuv vychádzková	1 pár	58,60	59,38	60,06	Gentlemen's leather shoes
Dámska kožená obuv vychádzková-lodičky	1 pár	53,41	54,05	54,22	Ladie's leather shoes
Detská obuv vychádzková	1 pár	28,37	28,67	28,86	Children's shoes
Cement troskoportlandský SPC 325 <sup>1)</sup>	25 kg	3,02	3,02	3,01	Cement drossportland SPC 325 <sup>1)</sup>
Elektrina sadzba DD1: kWh	1 kWh	0,18	0,18	0,18	Electricity tariff DD1: kWh
Zemný plyn, sadzba D3 <sup>2)</sup>	1 kWh	.	.	.	Natural gas, tariff D3 <sup>2)</sup>
Hnedé uhlie	0,1 t	16,78	16,80	16,90	Brown coal
Skriňa šatníková dvojverová	1 kus	170,84	169,27	168,45	Wardrobe with two doors
Kombinovaná chladnička s mrazničkou, 260 l	1 kus	400,33	399,64	398,43	El refrigerator with freezing machine, 260 l
Elektrický kufríkový šijací stroj	1 kus	169,03	169,66	169,80	Electrical portable sewing machine
Elektrická žehlička naparovacia	1 kus	48,90	48,71	48,43	Electrical steam iron
Prací prostriedok univerzálny (prášok)	1 kg	3,13	3,16	3,11	Washing detergent powder
ŠKODA Fabia Combi 1,0 TSI Ambition (55 kW/ 75 k) <sup>3)</sup>	1 kus	13 258,63	13 156,96	13 267,17	ŠKODA Fabia Combi 1,0 TSI Ambition (55 kW/ 75 hp) <sup>3)</sup>
Detský bicykel	1 kus	175,93	175,38	175,58	Bicycle for children
Benzín natural 95 oktánový	1 l	1,157	1,148	1,172	Motor-car petrol 95
LPG	1 l	0,563	0,559	0,561	LPG
Nafta	1 l	1,037	1,010	1,000	Diesel
Osobný vlak, obyč. cestovné 2. tr. na vzdialenosť 46 km	1 lístok	2,55	2,55	2,55	Slow train, 2nd class 46 km
Autobus: obvyčajné cestovné 91-100 km	1 lístok	4,50	4,50	4,59	Bus fare, 91-100 km
LCD/ LED televízor	1 kus	557,01	554,20	559,98	LCD/ LED TV set
Zjazdové lyže (150-170 cm) s bezp. viazaním	1 pár	291,91	291,91	291,91	Ski (150-170 cm) with safety binding
Poplatok za rozhlas a televíziu	1 mesačne	4,64	4,64	4,64	Radio and TV subscriber's fee
Pivo sudové 10 % svetlé v reštauračnom stravovaní	0,5 l	1,27	1,28	1,28	Cask beer 10 % in restaurants
Toaletné mydlo výberové	100 g	0,81	0,81	0,82	Toilette soap extra
Pánske náramkové hodinky	1 kus	90,34	90,59	90,55	Gentlemen's wristwatch

<sup>1)</sup> Od januára 2020 sa zmenila merná jednotka z 0,1 t na 25 kg

<sup>2)</sup> Od januára 2020 sa Zemný plyn pre domácnosti sleduje ako subindex

<sup>3)</sup> Do decembra 2019 sa zisťovali ceny automobilu ŠKODA Fabia Combi 1,0 MPI Ambition (55 kW/ 75 k)

<sup>1)</sup> From January 2020 the measure unit was change from 0,1 t to 25 kg

<sup>2)</sup> From January 2020 Natural gas for households has been monitored as a subindex

<sup>3)</sup> Till December 2019 were collected prices for ŠKODA Fabia Combi 1,0 MPI Ambition (55kW/ 75 k)



Vývoj indexov cien jedál a nealkoholických nápojov v reštauračnom stravovaní a indexov cien položiek spojených s prevádzkou motorových vozidiel, počítaných k decembru 2000 = 100 ( pre úpravy sadzieb cestovných náhrad vyhlasovaných Ministerstvom práce, sociálnych vecí a rodiny Slovenskej republiky )

Evolution of price indices of meals and non-alcoholic beverages in restaurants and of price indices of items connected with service of motor vehicles, with base period December 2000 = 100 (for adjustment of travelling compensation rates declared by Ministry of Labour, Social Affairs and Family of the Slovak Republic)

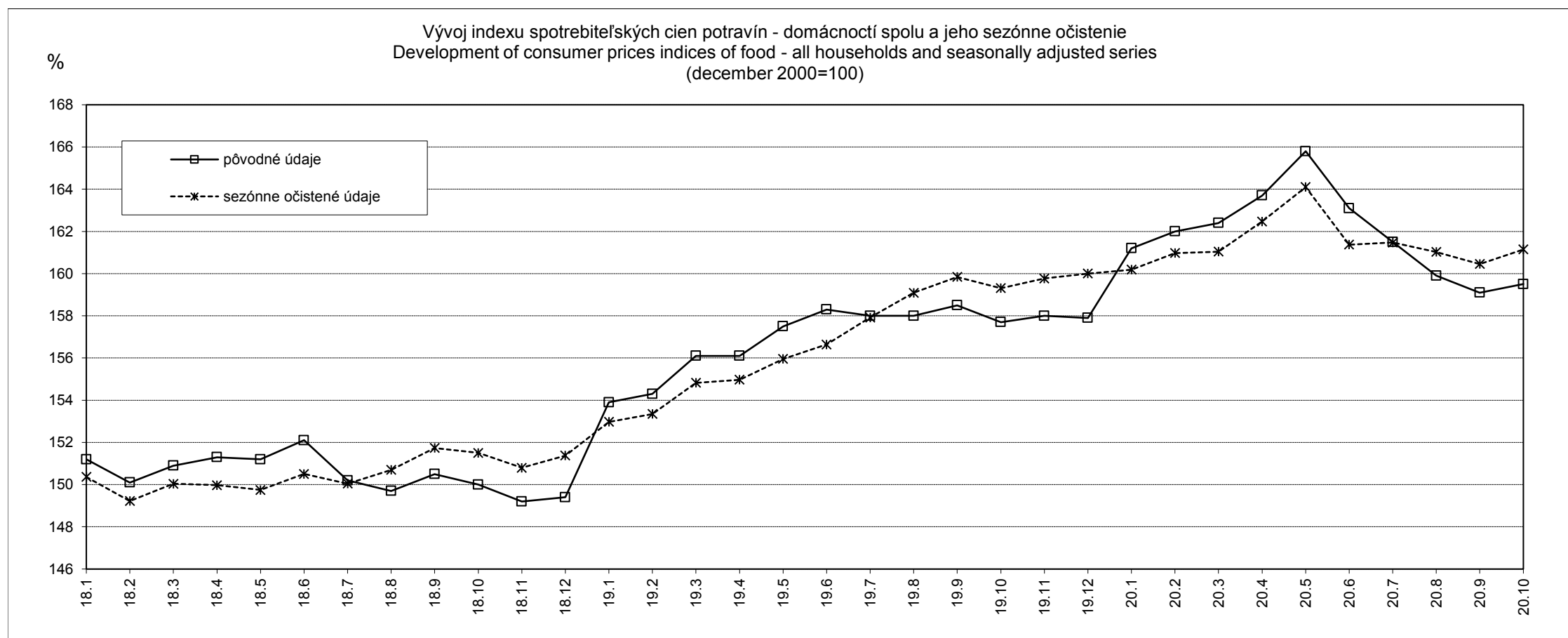
Ukazovateľ Indicator	Rok 2019				Rok 2020										
	10.	11.	12.	1*)	1.	2.	3.	4.	5.	6.	7.	8.	9.	10	1*)
Reštauračné stravovanie / Restaurants	209,5	210,1	210,7	205,9	212,7	213,9	214,5	215,3	215,3	217,4	218,9	219,9	220,4	221,1	216,9
Motorové vozidlá / Motor vehicles	144,8	145,1	145,3	143,2	148,0	148,7	148,9	149,4	149,8	149,8	150,8	149,5	150,4	150,7	149,6

1\*) priemer od začiatku roka / Average since the beginning of year

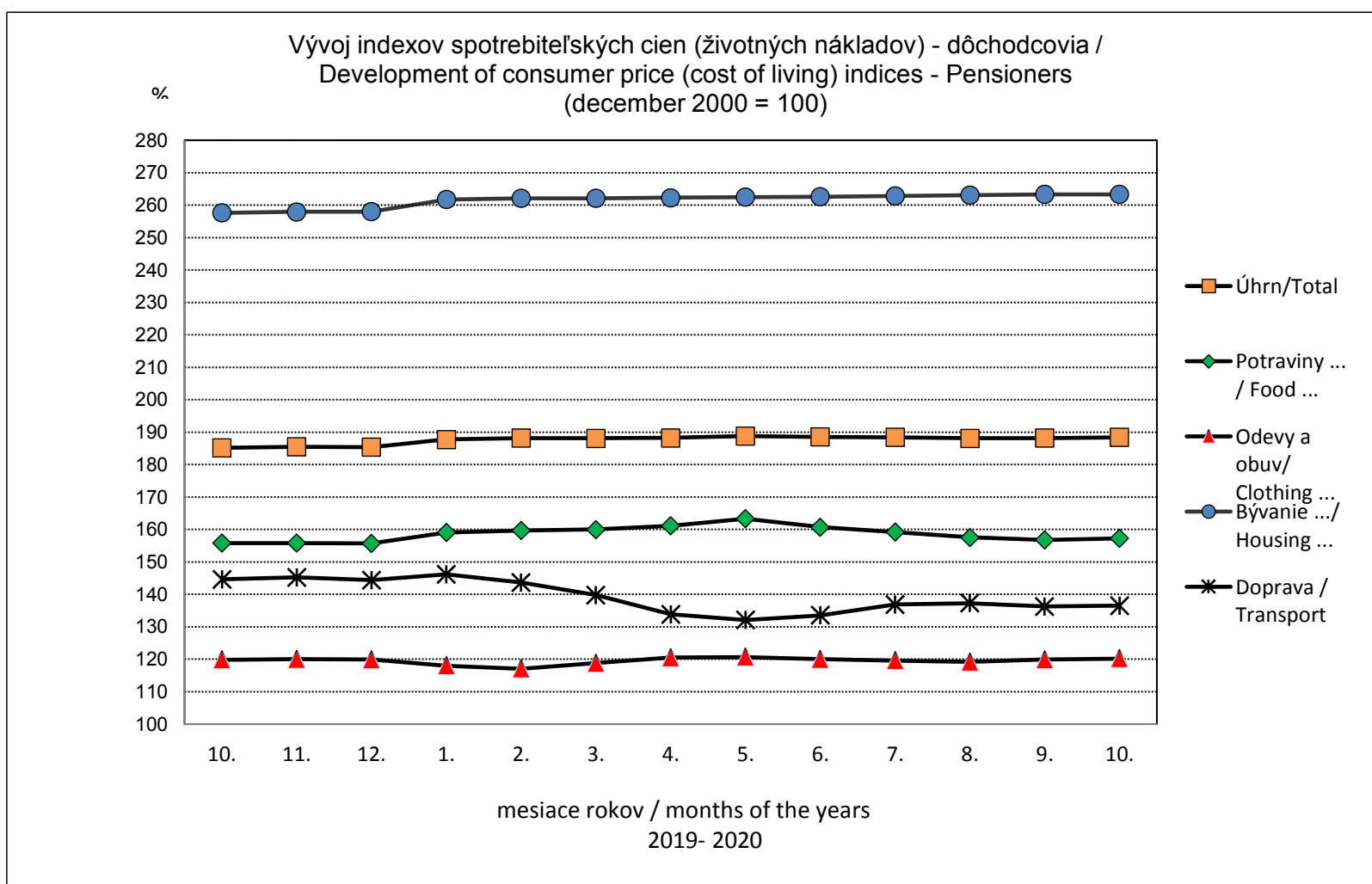
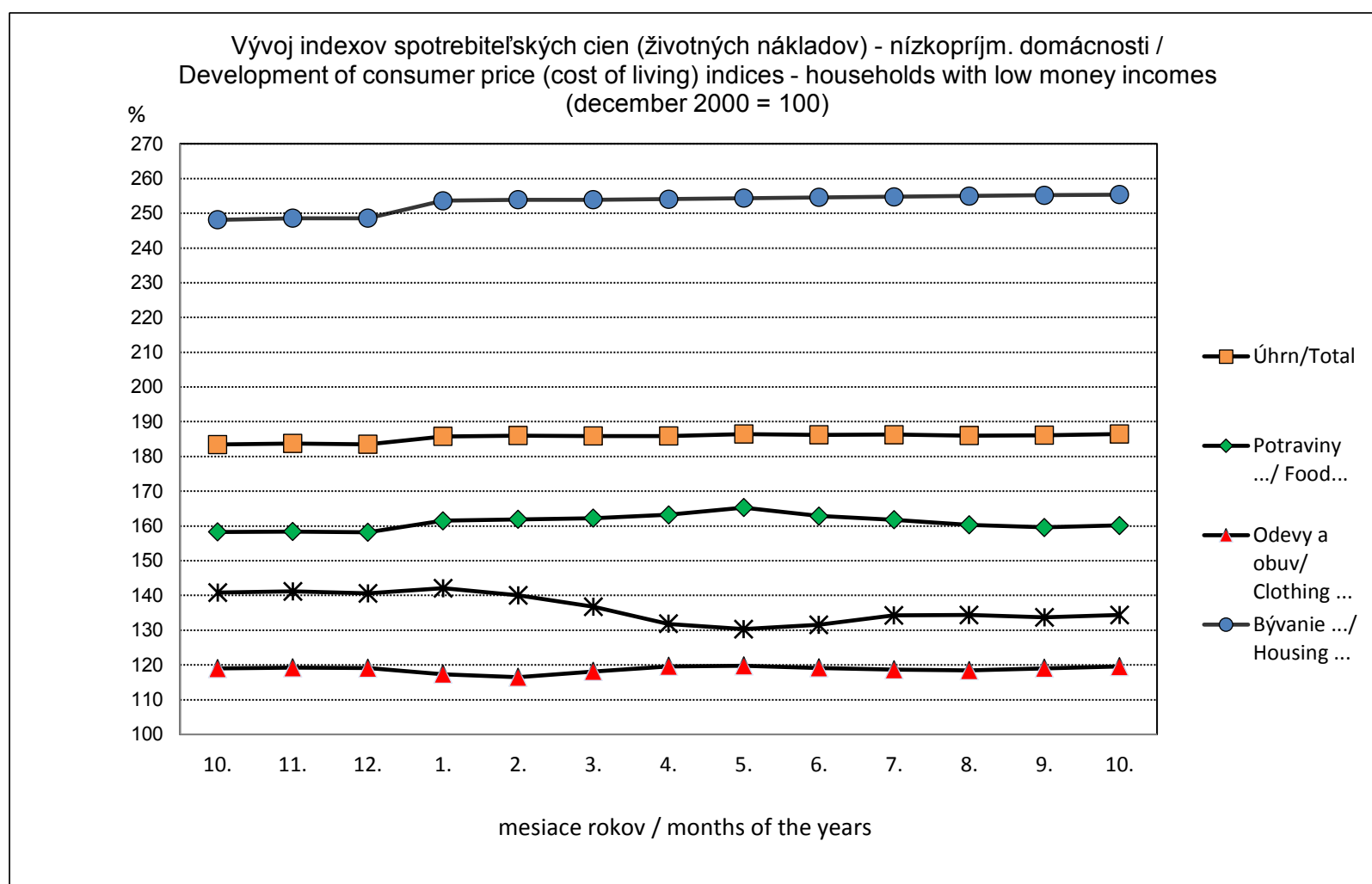
**Sezónne očistený index spotrebiteľských cien za skupinu potraviny**  
**Seasonally adjusted consumer price index for food-stuffs**

Ukazovateľ / Indicator		Rok / Year	December 2000=100												1)
			Mesiac / Month												
			1.	2.	3.	4.	5.	6.	7.	8.	9.	10.	11.	12.	
Index spotrebiteľských cien potravín - domácnosti spolu a jeho očistenie	Pôvodné údaje  Original series	2015	142,3	142,2	142,4	143,3	145,0	145,3	143,3	142,1	142,2	142,3	141,5	140,2	142,7
		2016	138,7	139,3	139,2	139,4	138,9	139,3	138,5	137,5	137,3	137,3	138,0	138,4	138,5
		2017	140,9	143,2	142,3	142,6	143,9	144,4	144,5	143,9	144,6	146,2	147,5	147,9	144,3
		2018	151,2	150,1	150,9	151,3	151,2	152,1	150,2	149,7	150,5	150,0	149,2	149,4	150,5
		2019	153,9	154,3	156,1	156,1	157,5	158,3	158,0	158,0	158,5	157,7	158,0	157,9	157,0
		2020	161,2	162,0	162,4	163,7	165,8	163,1	161,5	159,9	159,1	159,5			161,8
Developement of consumer indices of food - all households and seasonaly adjusted series	Sezónne očistené údaje  Seasonally adjusted series	2015	141,7	141,5	141,7	142,5	143,5	143,5	142,8	143,0	143,3	143,6	142,9	142,1	142,7
		2016	138,1	138,6	138,6	138,4	137,5	137,7	138,1	138,3	138,4	138,6	139,4	140,2	138,5
		2017	140,2	142,4	141,3	141,8	142,5	142,8	144,3	144,8	145,7	147,6	149,0	149,9	144,4
		2018	150,4	149,2	150,0	150,0	149,7	150,5	150,0	150,7	151,7	151,5	150,8	151,4	150,5
		2019	153,0	153,3	154,8	155,0	156,0	156,6	157,9	159,1	159,8	159,3	159,8	160,0	157,1
		2020	160,2	161,0	161,0	162,5	164,1	161,4	161,5	161,0	160,5	161,1			161,4

1) Priemer od začiatku roka / Average since the beginning of year







## METODICKÉ VYSVETLIVKY

Od januára 2020, po revízii indexov spotrebiteľských cien, sa vývoj indexov spotrebiteľských cien sleduje na univerzálnom spotrebnom koši, založenom na súbore 728 reprezentantov – vybraných druhov tovarov a služieb platených obyvateľstvom. Revidovaný spotrebný kôš bol prerokovaný a schválený zástupcami štatistických orgánov, ministerstiev, odborových orgánov a ďalších.

Index spotrebiteľských cien tovarov a služieb (životných nákladov) pre všetky domácnosti charakterizuje cenový vývoj v celospoločenskom priemere. Indexy spotrebiteľských cien (životných nákladov) sa vypočítavajú aj pre vybrané typy sociálnych skupín domácností – zamestnancov, dôchodcov a za skupinu nízkopríjmových domácností.

Výber reprezentantov v indexoch spotrebiteľských cien (životných nákladoch) pre všetky domácnosti, ako aj pre jednotlivé sociálne skupiny domácností je rovnaký, odlišujú sa iba ich váhy.

Počnúc januárom 2005 sme prešli na výpočet indexu spotrebiteľských cien k základnému obdobiu (december 2000) reťazením cez december predchádzajúceho roku. Aby bolo zabezpečené, že váhy za základné agregáty odrážajú súčasnú výdavkovú vzorku a spotrebiteľské správanie, sú váhy každoročne revidované. Dôležitou črtou reťazového indexu je, že táto každoročná aktualizácia váh umožňuje a uľahčuje zavedenie nových položiek a podindexov a odstránenie zastaralých.

Pre zabezpečenie prepojenia starých a nových časových radov, je pri počítaní reťazového indexu potrebné prekryvacie obdobie (k), v ktorom má byť index počítaný, použijúc starú a novú sadu váh. Týmto prekryvacím obdobím môže byť mesiac alebo rok. ŠÚSR pri reťazení stanovil december predchádzajúceho roka ako prekryvacie obdobie, t.j. v roku 2020 je týmto obdobím december 2019. December 2019 je posledným obdobím, za ktoré sa počíta index na predchádzajúcom spotrebnom koši a systéme váh a zároveň je referenčným (základným) obdobím pre ceny nového spotrebného koša a nový systém váh. December predchádzajúceho roka tvorí teda prepojenie (prekryvacie obdobie) medzi predchádzajúcim a novým indexom a tieto vytvárajú reťazový index.

Reťazový index môže mať dve, alebo viac prepojení. Medzi každým prepájacím obdobím index môže byť počítaný ako index s fixnými váhami.

Nevýhodou metódy reťazenia je neaditivita, t.j., keď nový časový rad je prepojený na starý, indexy vyššej úrovne po prepojení nemôžu byť získané ako vážený aritmetický priemer jednotlivých indexov, použijúc nové váhy.

### Výber reprezentantov

Za cenové reprezentanty boli vybrané výrobky a služby, ktoré sa významne podieľajú na výdavkoch obyvateľstva a svojím rozsahom reprezentujú celú sféru spotreby.

Členenie indexov sa uskutočnilo v súlade s metodikou Eurostatu tak, že sa univerzálny spotrebný kôš člení na 12 odborov podľa klasifikácie COICOP (Klasifikácia individuálnej spotreby podľa účelu). Počet cenových reprezentantov v univerzálnom spotrebnom koši indexov spotrebiteľských cien je od januára 2020 nasledovný:

Odbor COICOP	NÁZOV ODBORU COICOP	Stála váha v promile	Počet reprezentantov
	Úhrnný index spotrebiteľských cien	1000,0000	728
	v tom:		
01	Potraviny a nealkoholické nápoje	181.9590	146
02	Alkoholické nápoje a tabak	53.7224	12
03	Odevy a obuv	47.9486	88
04	Bývanie, voda, elektrina, plyn a iné palivá	248.3774	49
05	Nábytok, bytové zariadenie a bežná údržba domácnosti	71.9375	88
06	Zdravotníctvo	26.5275	37
07	Doprava	76.0171	83
08	Pošta a telekomunikácie	33.6818	19
09	Rekreácia a kultúra	89.9569	83
10	Vzdelávanie	17.5182	8
11	Reštaurácie a hotely	71.7665	44
12	Rozličné tovary a služby	80.5871	71

### Metóda zisťovania spotrebiteľských cien

Spotrebiteľské ceny jednotlivých reprezentantov sa zisťujú na celom území SR vo vybranej sieti predajní a prevádzok služieb, kde obyvatelia obvykle nakupujú. Ceny sú zisťované počas prvých 20 dní sledovaného mesiaca.

### Váhový systém

Váhy jednotlivých reprezentantov boli vypočítané z údajov zistených štatistikou rodinných účtov za rok 2015, z podkladov štatistiky národných účtov za rok 2018 a z údajov získaných z rôznych administratívnych zdrojov. Tieto boli použité na spresnenie štruktúry spotreby obyvateľstva.

### Spôsob výpočtu indexov

Index spotrebiteľských cien je indexom Laspeyresovho typu:

$$I = \frac{\sum \frac{p_1}{p_0} p_0 q_0}{\sum p_0 q_0} 100$$

$p_1$  - cena tovaru (služby) v sledovanom (bežnom) období,

$p_0$  - cena tovaru (služby) v základnom období,

$q_0$  - predané (realizované) množstvo tovaru (služby) v základnom období,

$\frac{p_1}{p_0}$  = individuálny index ceny určitého tovaru alebo služby

## Výpočet reťazového indexu

Predpokladajme, že časové rady indexov s fixnými váhami boli vypočítané s obdobím 0 ako referenčným obdobím pre index a ceny a že v období k (prekrývacom období) bola zavedená nová sada váh a aktualizovaný spotrebný kôš do indexu. Reťazový index je potom počítaný ako:

$$I = I^{0:k} \sum w_i^k I_i^{k:t} = I^{0:k} I^{k:t}$$

0 – referenčné obdobie pre index

k – prekrývacie obdobie

t – bežné obdobie

## Členenie a časový základ indexov

Indexy sú publikované podľa 12 odborov a 44 skupín klasifikácie COICOP, v rámci ktorej jednotlivé odbory obsahujú:

### 01 Potraviny a nealkoholické nápoje

- zahŕňa všetky druhy potravinárskych výrobkov a nealkoholických nápojov

### 02 Alkoholické nápoje a tabak

- zahŕňa alkoholické nápoje a tabakové výrobky

### 03 Odevy a obuv

- zahŕňa odevné materiály, všetky druhy sortimentu pánskeho, dámskeho a detského textilného tovaru, odevov, obuvi, vrátane opráv, zákazkovej výroby a čistenia týchto odevných súčastí

### 04 Bývanie, voda, elektrina, plyn a iné palivá

- zahŕňa nájomné, úhrady za používanie družstevných bytov, tovary a služby pre pravidelnú údržbu a opravy bytov, vodné a stočné, všetky druhy energií (elektrina, plyn, teplo, pevné palivá)

### 05 Nábytok, bytové zariadenie a bežná údržba domácnosti

- zahŕňa nábytok a bytové zariadenie, koberce a iné podlahové krytiny, bytový textil, domáce spotrebiče, stolné náčinie, sklo, domáce náradie, opravy domácich spotrebičov a tovary a služby pre bežnú údržbu domácností

### 06 Zdravotníctvo

- zahŕňa zdravotnícke a farmaceutické výrobky, terapeutické prístroje a zariadenia, lekárske služby, zubné lekárstvo, nemocničné služby a ostatné zdravotnícke služby iné ako nemocničné

### 07 Doprava

- zahŕňa osobné dopravné prostriedky vrátane opráv a náhradných dielov, pohonné hmoty, mazivá a verejnú dopravu (železničná, cestná, letecká)

### 08 Pošta a telekomunikácie

- zahŕňa poštové služby, telefónne a faxové prístroje, telefónne a faxové služby

### 09 Rekreácia a kultúra

- zahŕňa zariadenia na príjem, nahrávanie a reprodukciu zvuku a obrazu, fotografické a kinematografické prístroje, zariadenia na spracovanie údajov, opravy zariadení a príslušenstva pre rekreáciu a kultúru, hračky, vybavenie pre šport, záhradkárské potreby, rekreačné a kultúrne služby, dovolenky s programom, knihy, učebnice, noviny a periodiká, kancelárske a kresliace potreby

### 10 Vzdelávanie

- zahŕňa vzdelávanie vrátane poplatkov v umeleckých školách, jazykových školách a kurzoch

### **11 Reštaurácie a hotely**

- zahŕňa jedlá a nápoje v reštauráciách, stravovacie služby v závodnom, školskom a predškolskom stravovaní, ubytovacie služby v hoteloch, penziónoch a internátoch

### **12 Rozličné tovary a služby**

- zahŕňa výrobky, prístroje a služby pre osobnú starostlivosť, osobné predmety, šperky, hodiny, hodinky, sociálnu starostlivosť, poistenie, rôzne finančné služby a iné služby inde neklasifikované (poplatky za právne služby, pohrebné služby, inzeráty a iné)

Základným obdobím indexov je december 2000 = 100.

Pre potreby používateľov sú v publikácii uvedené indexy k základu:

- december 2000 = 100
- december 2018 = 100
- december 2019 = 100
- predchádzajúce obdobie = 100
- rovnaké obdobie minulého roka = 100

V publikácii „Indexy spotrebiteľských cien v SR“ - v tabuľke „Priemerné spotrebiteľské ceny vybraných tovarov a služieb“ sú uvedené priemerné ceny za výber zo 728 reprezentantov spotrebného koša.

Počnúc mesiacom február 1999 sekcia národných účtov a cien ŠÚ SR publikuje sezónne očistený index spotrebiteľských cien za potraviny.

Od januára 2000 je publikácia „Indexy spotrebiteľských cien v SR“ rozšírená o vývoj jadrovej a čistej inflácie.



## CHARAKTERISTIKA JADROVEJ A ČISTEJ INFLÁCIE

Jadrová inflácia kvantifikuje mieru rastu cenovej hladiny na neúplnom spotrebnom koši. Zo spotrebného koša sú vylúčené položky s regulovanými cenami a položky s cenami ovplyvňovanými inými administratívnymi opatreniami. Položky, u ktorých dôjde k cenovým zmenám z dôvodu daňových úprav (napr. zmien DPH, spotrebných daní, dotácií), zostávajú súčasťou spotrebného koša, ale vplyv daňových úprav sa eliminuje. Jadrová inflácia bude kvantifikovaná dvoma spôsobmi:

- ako príspevok upraveného koša (v percentuálnych bodoch) k celkovej miere inflácie, očistený od zmien daňového zaťaženia príslušných položiek spotrebného koša
- ako prírastok cien upraveného spotrebného koša (v percentách), očistený od zmien daňového zaťaženia príslušných položiek spotrebného koša.

Celkovú infláciu teda rozkladáme na jadrovú infláciu (vplyv položiek s trhovými cenami), vplyv položiek s regulovanými cenami a vplyv nepriamych daní (eliminácia daňových úprav).

Príspevok jadrovej inflácie vyjadruje, o koľko percent by sa v príslušnom období zmenila cenová hladina, keby nedošlo k zmene cien vplyvom administratívnych zásahov. To znamená, že pokiaľ nedochádza k žiadnym zmenám administratívnych cien, je príspevok jadrovej inflácie zhodný s celkovou infláciou.

Príspevok jadrovej inflácie (v percentuálnych bodoch) k celkovej inflácii ďalej rozkladáme na príspevok čistej inflácie a príspevok cien potravín. Dôvodom na oddelenie podielu potravín z čistej inflácie bol fakt, že ceny potravín v minulosti podliehali značnej sezónnosti ako aj netrhovým opatreniam vlády (napr. zmeny garantovaných cien pre prvovýrobcov, dotácií, dovozných ciel, kvót).

### ZOZNAM POLOŽIEK, O KTORÉ SA UPRAVUJE SPOTREBNÝ KÔŠ PRE VÝPOČET JADROVEJ A ČISTEJ INFLÁCIE:

#### A. Položky vylúčené z výpočtu čistej a jadrovej inflácie

##### 1. Položky s maximálnymi cenami

- a) stanovené Dopravným úradom SR
  - osobná železničná doprava
- b) stanovené ÚRSO (Úrad pre reguláciu sieťových odvetví)
  - vodné a stočné
  - elektrina pre domácnosti
  - zemný plyn pre domácnosti
  - tepelná energia pre domácnosti
- c) stanovené úradom pre reguláciu elektronických komunikácií a poštových služieb SR
  - poštové služby
  - telefónne a telegrafické služby
- d) stanovené regionálnou samosprávou (VÚC) a miestnou samosprávou (obce)
  - osobná autobusová doprava
  - mestská hromadná doprava
  - služby spojené s bývaním (čistenie a kontrola komína, odvoz komunálneho odpadu atď.)
  - služby sociálnej starostlivosti
- e) stanovené Ministerstvom výstavby a regionálneho rozvoja SR
  - čisté nájomné v nájomných bytoch
- f) stanovené Ministerstvom zdravotníctva SR
  - vybrané položky liekov a výkonov v zdravotníctve
- g) stanovené Ministerstvom školstva SR
  - školské a predškolské stravovanie

##### 2. Poplatky

- koncesionárske poplatky za rozhlas a televíziu
- poplatky za predškolské a školské vzdelanie
- poplatky za overenie podpisu v listinách, vydanie pasu, výpis z registra trestov a iné
- poplatky za právne úkony
- poplatok za psa

**B. Položky, u ktorých sú eliminované cenové dopady vyplývajúce z titulu úprav, ktoré však nie sú vylúčené zo spotrebného koša**

- DPH
- spotrebné dane

**ZÁSADY VÝPOČTU JADROVEJ A ČISTEJ INFLÁCIE**

1. Zo spotrebného koša sú vylúčené položky s regulovanými cenami, uvedené v bode A. Zoznam týchto položiek bude aktualizovaný ročne, vždy v januári príslušného roka podľa Cenových vestníkov regulačných úradov SR a vyhlásení v Z.z. SR. Zoznam vylúčených položiek bude platný počas celého roka bez ohľadu na prípadné cenové liberalizácie, ktoré by nastali v priebehu roka.
2. Položky, u ktorých dôjde k cenovým zmenám z dôvodu daňových úprav, t.j. položky uvedené v bode B, zostávajú súčasťou spotrebného koša, ale vplyv daňových úprav sa eliminuje. Eliminácia cenových zmien sa uskutoční v príslušnom časovom období, kedy daňové úpravy vstúpia do platnosti. Zoznam položiek, u ktorých sa bude cenová zmena eliminovať, bude aktualizovaný priebežne podľa zákonov NR SR vyhlásených v Z.z. SR.
3. Položky, ktoré zostávajú v spotrebnom koši pre výpočet jadrovej a čistej inflácie, majú priradené rovnaké váhy ako v úplnom spotrebnom koši.

**VZOREC VÝPOČTU JADROVEJ INFLÁCIE**

$$I_{x_{a_i}} = I_x \frac{\Delta a_i}{\Delta x}$$

$I_{x_{a_i}}$  = vplyv položiek s trhovými (neregulovanými) cenami na celkovú infláciu v percentuálnych bodoch

$I_x$  = celkový indexu spotrebiteľských cien v %

$\Delta a_i$  = absolútny rozdiel prepočítaných váh položiek s trhovými cenami k sledovanému obdobiu

$\Delta x$  = absolútny rozdiel prepočítaných váh za celý spotrebný kôš k sledovanému obdobiu

## METHODOLOGICAL NOTES

Since January 2020, after comprehensive revision of consumer price indices, the development of consumer price indices has been surveying on an universal consumer basket established on the set of 728 representative items - selected goods and services paid by the population. A new, revised consumer basket was discussed and consented by the representatives of the statistical bodies, ministries, trade unions and others.

Consumer price index of goods and services for all households characterises price development on a generally averaged level. Consumer price indices are also calculated for selected types of social groups of households - employees, pensioners and for households with low money incomes.

The coverage of representatives in the consumer price indices for all households as well as for individual social groups of households is the same, the only difference is in their weights.

Starting with January 2005 we introduced the compilation of consumer price indices (based on December 2000) by chaining using December of a previous year as a linking period. Weights for the elementary aggregates have to be annually revised to ensure that they reflect current expenditure patterns and consumer behaviour. The important feature of a chain index formula is that it allows weights to be annually updated and facilitates the introduction of new items and sub-indices and the removal of obsolete ones.

In order to be able to link the old and the new series, an overlapping (link) period  $k$  is needed in which the index has to be calculated using both the old and the new set of weights. The link period may be a month or a year. SO SR stated as a link period December of a previous year, i.e. December 2019 is a link period for the compilation of indices in the year 2020. December 2019 is a last period, for which the index is calculated using the previous consumer basket and system of weights and at the same time is the price reference period for an updated consumer basket. Thus December of a previous year is a link period between the new and the old index and these indices create (compile) a chain index.

A chain index may have two or more links. Between each link period, the index may be calculated as a fixed weight index.

The disadvantage of a chain index is that chaining leads to non-additivity. When the new series is chained onto the old, the higher-level indices after the link cannot be obtained as weighted arithmetic averages of individual indices using the new weights.

### **Selection of representatives**

Goods and services with the important share in expenditures of the population, representing the whole sphere of consumption, were selected as price representatives.

Breakdowns of indices were designed in harmony with methodology of Eurostat; universal consumer basket is divided into 12 divisions of COICOP classification (Classification of Individual Consumption by Purpose). Number of price representatives in the universal consumer basket of consumer price indices since January 2020 is as follows:

COICOP division	Title of COICOP division	Constant weight in per mille	Number of representative items
	Consumer price index - total	1000,0000	728
	of which:		
01	Food and non-alcoholic beverages	181.9590	146
02	Alcoholic beverages and tobacco	53.7224	12
03	Clothing and footwear	47.9486	88
04	Housing, water, electricity, gas and other fuels	248.3774	49
05	Furnishings, household equipment and routine household maintenance	71.9375	88
06	Health	26.5275	37
07	Transport	76.0171	83
08	Communications	33.6818	19
09	Recreation and culture	89.9569	83
10	Education	17.5182	8
11	Restaurants and hotels	71.7665	44
12	Miscellaneous goods and services	80.5871	71

### Method of collecting data on consumer prices

Consumer prices of individual representatives are collected at the whole territory of Slovak republic in selected network of shops and service businesses where inhabitants usually do their shopping. Prices are collected during initial 20 days of a reference month.

### Weighting system

Weights of individual representatives were computed on the basis of data from statistics on family budget in 2015, of other data from national account statistics in 2018 and data obtained from various administrative sources. These data were used for determination of accurate consumption structure of inhabitants.

### Method of calculating indices

Consumer price indices are Laspeyres type indices:

$$I = \frac{\sum \frac{p_1}{p_0} p_0 q_0}{\sum p_0 q_0} 100$$

$p_1$  - price of goods (service) in current period

$p_0$  - price of goods (service) in base period

$q_0$  - sold (realised) quantity of goods (service) in base period

$\frac{p_1}{p_0}$  = individual price index of certain goods (service)

## The calculation of a chain index

Assume that a series of fixed-weight indices have been calculated with period  $0$  as the price reference period and that in a subsequent period  $k$ , a new set of weights has to be introduced in the index. The new set of weights may, or may not, have been price- updated from the new weight reference period-to-period  $k$ . A chain index is then calculated as:

$$I = I^{0:k} \sum w_i^k I_i^{k:t} = I^{0:k} I^{k:t}$$

$0$  – index reference period

$k$  – overlapping (link) period

$t$  – current period

## Structure and base period of indices

Indices are published by 12 divisions and 44 groups of COICOP classification, within the framework of which individual divisions contain:

### 01 Food and non-alcoholic beverages

- includes all sorts of food products and non-alcoholic beverages

### 02 Alcoholic beverages and tobacco

- includes alcoholic beverages and tobacco products

### 03 Clothing and footwear

- includes clothing materials, all sorts of textile goods, garments and footwear for men, women and children, including repairs, custom-made production and cleaning of these articles

### 04 Housing, water, electricity, gas and other fuels

- includes rents, payments for using co-operative flats, goods and services for regular maintenance and repair of dwellings, water supply and salvage, all kinds of energy (electricity, gas, heating, solid fuels)

### 05 Furnishings, household equipment and routine household maintenance

- includes furniture and furnishings, carpets, floor coverings, household textiles, household appliances, tableware, glassware, household utensils, repairs of household appliances and goods and services for routine household maintenance

### 06 Health

- includes medical and pharmaceutical products, therapeutic appliances and equipment, services of physicians, dentistry, hospital services and other non-hospital services

### 07 Transport

- includes personal transport equipment including repairs and spare parts, fuels, lubricants and public transport (by railway, road, air)

### 08 Communications

- includes postal services, telephone and telefax equipment, telephone and telefax services

### 09 Recreation and culture

- includes equipment for the reception, recording and reproduction of sound and pictures, photographic and cinematography equipment, data processing equipment, repair of equipment and accessories for recreation and culture, toys, equipment for sport, gardening, recreational and cultural services, package holidays, books, text-books, newspapers and periodicals, stationery and drawing materials

### 10 Education

- includes education including charges in school of arts, language schools and courses

## **11 Restaurants and hotels**

- includes meals and drinks in restaurants, catering services of work canteens, office canteens and canteens in schools, universities and other educational establishments, accommodation services in hotels, boarding houses and hostels

## **12 Miscellaneous goods and services**

- includes products, appliances and services of personal care, personal effects, jewellery, clocks, watches, social welfare, insurance, various financial services and other services n.e.c. (fees for legal services, funeral services, advertisements and others)

Base period of indices is December 2000 = 100.

For users the publication contains indices with the following base periods:

- December 2000 = 100
- December 2018 = 100
- December 2019 = 100
- previous period = 100
- the same period of previous year = 100

In publication „Consumer price indices in the Slovak Republic“ - in the table „Average consumer prices of the selected goods and services“ the average prices are given for the selection from 728 representative items of consumer basket.

Starting with February 1999 National Accounts and Prices Section of SO SR has published seasonally adjusted consumer price index for food-stuffs.

Since January 2000 the publication „Consumer Price Indices in the Slovak Republic“ is enlarged by „Development of core and net inflation“.

## CHARACTERISTICS OF CORE AND NET INFLATION

Core inflation quantifies growth rate of price level on incomplete consumer basket. From the consumer basket there are excluded those items with regulated prices and items with prices influenced by other administrative measurements. The items which will be changed due to tax amendments (e.g. change of VAT, precise taxes, subsidies) stay a part of consumer basket, but influence of tax amendments is eliminated. Core inflation is quantified in two ways:

- as contribution of amended basket (in percentual points) to total inflation rate, amended changes of tax burdening of individual items of consumer basket.
- as growth of amended consumer basket prices (in percentage), amended changes of tax burdening of individual items of consumer basket.

Though, total inflation is divided into core inflation (influence of items with market prices), influence of items with regulated prices and influence of indirect taxes (elimination of tax amendments).

Contribution of core inflation represents the information by how much percentage should the price level be changed, if there is no price change due to administrative interference. It means that if there are no changes of administrative prices, contribution of core inflation is equal with total inflation.

Contribution of core inflation (in percentual points) to total inflation is further divided into contribution of net inflation and contribution of foodstuff prices. Reason for putting aside share of foodstuffs from net inflation was the fact that foodstuff prices in the past were determined by considerable seasonality as well as non-market measurements (e.g. changes of guaranteed prices for the first producers, subsidies, import taxes, quotas).

### LIST OF ITEMS WITH WHICH THERE IS ADJUSTED CONSUMER BASKET FOR CALCULATION OF CORE AND NET INFLATION:

#### A. ITEMS EXCLUDED FROM CALCULATION OF CORE AND NET INFLATION

##### 1. Items with maximal prices

- a) approved by Transport Authority of the SR
  - passenger railway transport
- b) approved by Regulatory Office for Network Industries of the SR
  - water and waste water treatment
  - electricity
  - natural gas for households
  - heat energy for households
- c) approved by Regulatory Authority for Electronic Communications and Postal Services
  - post office services
  - telephone and telegraph services
- d) approved by regional self-government and municipal self-government
  - passenger bus transport
  - city mass transport
  - services connected with housing (cleaning and controlling chimney, sanitary services, etc.)
  - social care services
- e) approved by Ministry of Construction and Regional Development of the SR
  - net rent in rented dwellings
- f) approved by Ministry of Health of the SR
  - selected items of medicines and services in health care
- g) approved by Ministry of Education of the SR

- school and kindergarten boarding

## 2. Fees

- fees for radio and television
- fees for kindergarten and school education
- fees for verification of signature in certificates, passport issuing, extracts from criminal record and other fees for legal acts
- fee for dog

## **B. Items in which there are eliminated price impacts resulting from tax amendments, but which are not excluded from consumer basket**

- VAT
- excise taxes

## **PRINCIPLES OF CALCULATION OF CORE AND NET INFLATION**

1. From the consumer basket there are excluded those items with regulated prices stated under the point A. List of these items will be up-dated annually, always in January of given year according to the Price Bulletins of the Regulatory Offices SR and declarations in Digest of Laws. The list of excluded items will be valid throughout the whole year regardless possible price liberalisation, which might happen during the year.
2. The items which price will be changed due to tax amendments, these are the items stated under the point B, remain a part of consumer basket, but influence of tax amendments is eliminated. Elimination of price changes will take place in that time period, when tax amendments will become valid. The list of items, whose price change will be eliminated, will be updated continuously according to Laws of the NR SR declaration in Digest of Laws.
3. The items which stay in the consumer basket for calculation of core and net inflation are assigned the same weights as in total consumer basket.

## **FORMULA FOR CALCULATION OF CORE INFLATION**

$$I_{x_{a_i}} = I_x \frac{\Delta a_i}{\Delta x}$$

$I_{x_{a_i}}$  = influence of items with market (non-regulated) prices on total inflation in percentual points

$I_x$  = total consumer price index in %

$\Delta a_i$  = absolute difference of recalculated weights of items with market prices as of the surveyed period

$\Delta x$  = absolute difference of recalculated weights for the whole consumer basket as of the surveyed period



