



ŠTATISTICKÝ
ÚRAD
SLOVENSKEJ
REPUBLIKY

Stavebná produkcia, zamestnanci a mzdy v stavebných podnikoch SR

Construction production,
employees and wages
in construction enterprises in the SR

Odvetvové
štatistiky

3
2021

Kód: 052021

Okruh: Stavebníctvo

Dátum: Máj 2021

Stavebná produkcia, zamestnanci a mzdy v stavebných podnikoch SR

Construction production,
employees and wages
in construction enterprises in the SR

Sekcia podnikových štatistík

Generálny riaditeľ sekcie: Libuša Kolesárová

Odbor štatistiky stavebníctva, obchodu a služieb

Kontaktná osoba: Iveta Syneková, tel. +421/2/50 23 63 13

3
2021

ZVEREJŇOVANIE VYBRANÝCH ÚDAJOV ŠTATISTICKÉHO ÚRADU SR

Kalendár prvého zverejnenia vybraných údajov Štatistického úradu SR je dostupný na internetovom portáli www.statistics.sk. Všetky upresnenia termínov za kategóriu stavebníctvo sú zverejnené na uvedenom internetovom portáli vopred.

RELEASE OF SELECTED DATA OF THE STATISTICAL OFFICE OF THE SR

Calendar of the first release of selected data of the Statistical Office of the SR is available on the Internet portal www.statistics.sk. All amendments of deadlines for the category of construction are published on the given Internet portal in advance.

Autor publikácie: Odbor štatistiky stavebníctva, obchodu a služieb

Štatistický úrad Slovenskej republiky

Informačný servis

Lamačská cesta 3/C

840 05 Bratislava

tel. +421/2/50 23 63 35, +421/2/50 23 63 39

e-mail: info@statistics.sk

www.statistics.sk

Rozmnožovanie obsahu tejto publikácie, ako aj jednotlivých častí, v pôvodnej alebo upravenej podobe pre komerčné účely, je možné len s písomným súhlasom Štatistického úradu SR. Údaje, ktoré sú obsahom tejto publikácie, je možné použiť len s uvedením zdroja.

Copying contents of this publication either whole or single parts, both in original and adjusted form for commercial purposes is possible only unless the Statistical Office of the Slovak Republic gives written permission. Data of this publication can be used only with identification of the source.

O B S A H / C O N T E N T S

Strana/
Page no

Úvod / *Preface*

2

Stavebníctvo v SR - súhrnné výsledky / Construction in the SR - aggregated results

Vývoj vybraných ukazovateľov / *Development of selected indicators*

6

Súhrnné výsledky / *Aggregated results*

8

Vybrané ukazovatele stavebných podnikov podľa veľkostnej štruktúry /
Selected indicators of construction enterprises by size structure

12

Vývoj stavebnej produkcie, tržieb a zamestnanosti v odvetví stavebníctva /
Development of construction production, turnover and employment in branch of construction

13

Vývoj stavebnej produkcie v tuzemsku podľa smerov výstavby – KS /
Development of construction production in inland by orientation of construction Work - CC

15

Vývoj stavebnej produkcie, tržieb za vlastné výkony a tovar, cien stavebných prác, materiálov a výrobkov spotrebovávaných v stavebníctve /
Development of construction production, turnover and prices of construction works, materials and components used in construction

16

Sezónna analýza časových radov / *Seasonal analysis of time series*

20

Metodické vysvetlivky / *Methodological comments*

28

ÚVOD

Publikácia obsahuje mesačné informácie o výsledkoch stavebných podnikov registrovaných v SR, predovšetkým o realizovanej stavebnej produkcii v podrobnejšom členení z hľadiska vecnej štruktúry a ukazovateľa o zamestnancoch, ich odpracovaných hodinách, mzdách a produktivite práce.

Stavebný podnik registrovaný v SR je podnikateľský subjekt s prevažujúcou stavebnou činnosťou, ktorá je určená registrovanou príslušnosťou subjektu k divíziám 41, 42, 43 štatistickej klasifikácie ekonomických činností SK NACE Rev.2.

Súbor **stavebných podnikov** zahŕňa:

- a) stavebné podniky s počtom zamestnancov 20 a viac osôb, zapísané do obchodného registra a stavebné podniky s počtom zamestnancov do 19 osôb vrátane, ktoré mali v predchádzajúcom roku obrát vyšší ako 5 mil. EUR (zdroj údajov - mesačný výkaz Stav P 1-12 - celoplošné zisťovanie);
- b) stavebné podniky s počtom zamestnancov do 19 osôb vrátane, zapísané do obchodného registra, ktoré nemali v predchádzajúcom roku obrát vyšší ako 5 mil. EUR (zdroj údajov - mesačný výkaz Stav P 1-12 - výberová vzorka, nad ktorou sa realizuje matematicko-štatistickými metódami dopočet údajov na celý súbor);
- c) fyzické osoby podnikajúce na základe živnostenského oprávnenia podľa zákona č. 455/1991 Zb. (zdroj informácií - počet vydaných živnostenských povolení na základe ktorých sa mesačne vykonáva odhad vybraných ukazovateľov).

Do objemu produkcie celého odvetvia stavebníctva sa k súboru za „*Stavebné podniky*“ pripočítava stavebná produkcia realizovaná stavebnými závodmi nestavebných podnikov (zdroj údajov - ročné výkazníctvo za závody, mesačne sa údaje odhadujú z výsledkov predchádzajúcich období).

Stavebníctvo v SR - súhrnné výsledky

Publikácia obsahuje súhrnné údaje za celé odvetvie aj s analytickým komentárom vývoja vybraných ukazovateľov. Do produkcie **odvetvia stavebníctva** sa zahŕňa stavebná produkcia vykonaná na území Slovenskej republiky a v zahraničí dodávateľskými stavebnými podnikmi s prevažujúcou stavebnou činnosťou registrovanými v SR vrátane samostatne zárobkovo činných osôb (živnostníkov) a stavebnými závodmi nestavebných podnikov, bez ohľadu na veľkosť meranú počtom zamestnancov a formu vlastníctva.

Údaje sa následne po uplynutí sledovaného kalendárneho štvrťroka na základe dodatočne nahlásených opráv mesačného výkazu Stav P 1-12, resp. spresňovania cenových deflátorov pravidelne štvrťročne korigujú.

Indexy sú počítané z údajov vykázaných v metodike a organizácii príslušného bežného roka po prepočítaní cenovými deflátorami na stále ceny k priemeru roka 2015, resp. indexy v cenách bežného roka z údajov bez cenových prepočtov.

Súčasťou tejto časti publikácie je aj dlhodobejší vývoj základných ukazovateľov o stavebnej produkcii a zamestnancoch, ktoré sú porovnávané k bazickému obdobiu (priemerný mesiac 2015=100), ako aj sezónne očistený časový rad stavebnej produkcie v číselnom a grafickom vyjadrení. Sezónna analýza je realizovaná programovým vybavením DEMETRA.

Účelom sezónneho očistenia je eliminovanie pravidelne sa opakujúcich sezónnych výkyvov vo vývoji časového radu. Sezónne očistený časový rad bol vytvorený ako súčet trendovej zložky, náhodnej zložky (nepravidelných výkyvov) a extrémnych výkyvov. Z pôvodného časového radu bola vylúčená sezónna zložka. Sezónne očistený časový rad sa každý mesiac pridaním nového údaju spätne rekonštruuje. Tým sa zabezpečuje spresňovanie analýzy sezónnosti na základe najnovších údajov.

Štatistický úrad Slovenskej republiky prešiel od januára 2013 na **zverejňovanie mesačných údajov a hodnotenie vývoja za vybrané ukazovatele (tržby a zamestnanosť) na základe indexov**. Ide o zmenu systému publikovania ukazovateľov charakterizujúcich krátkodobý vývoj **v súlade s európskymi štandardami**. Podľa tejto zmeny sú relevantné údaje publikované aj v mesačnej publikácii a rovnako budú upravené aj časové rady týchto ukazovateľov v databázach ŠÚ SR.

PREFACE

The publication contains monthly information on results of construction enterprises registered in the Slovak Republic (hereafter: SR), first of all on construction production realised in more deep into detail going itemisation from the point of view of their material structure and indicators on employees, workers involved in construction work, number of worked hours by employees and workers, wages and labour productivity.

Construction enterprise registered in the SR is a business subject with major activity in the field of building and construction that is determined by its registered appurtenance to divisions 41, 42, 43 of the statistical classification of economic activities of the SK NACE rev.2.

The file of **Construction enterprises** includes:

- a) Construction enterprises employing 20 and more persons enrolled in Business Register and also construction enterprises employing up to 19 persons which had the annual turnover higher than 5 million EUR in previous year (data source: monthly report „Stav P 1-12“ - exhaustive survey);
- b) Construction enterprises employing up to 19 persons enrolled in Business Register that had not the annual turnover higher than 5 million EUR (data source: monthly report „Stav P 1-12“ - over the processing data of the sample is realised the gross up for the whole file by mathematical-statistical methodologies);
- c) Physical persons performing their business activity on the base of issued trade licences according to Act no. 455/1991 [Digest] (data source: number of issued trade licences on the basis of which a monthly estimate of selected indicators is made).

Production volume of the construction branch - to the file *Construction enterprises* is added the construction production realised by construction establishments of non-construction enterprises (data source - construction establishments from the annual reporting system, monthly the data are estimated on the basis of the results from the previous period).

Construction in the SR - aggregated results

The publication contains data on total branch with analytical comment of development of selected indicators. The production of the construction branch covers construction production realised on the territory of the SR and abroad by supplier construction enterprises with the major activity in the field of building and construction, registered in the SR including self-employed persons (tradesmen) and construction establishment of non-construction enterprises regardless of their size measured by number of employees and ownership form.

Data are adjusted on regular quarterly basis after elapsing of the reference calendar quarter based on additionally reported corrections of monthly report „Stav P 1-12“, respectively adjustment of price deflators.

Indices are calculated on the base of data reported in methodology and organisation of the relevant current year being recalculated by the price deflators

into the constant prices as the average of 2015, or indices being expressed in prices of the current year are based on data without any price recalculations, respectively.

Part of this publication is also long-time development of the basic indicators on construction production and employees, which are compared with the basic period (average month of 2015=100), as well as the seasonally adjusted time series of construction production in numerical and graphical expression. Seasonal analysis is realised by DEMETRA software.

Purpose of seasonal adjustment is elimination of regularly repeated seasonal deviations in time-series development. Seasonally adjusted time-series has been created as the summation of trend component, irregular component (irregular deviations) and extreme deviations. Seasonally component was excluded from original time-series.

Seasonally adjusted time-series is monthly retrospectively reconstructed by new data addition. In this way making more accurate analysis is arranged on the base of the latest data.

The Statistical Office of the Slovak Republic has undergone a transition to the **publication of monthly data and evaluation of economic development in selected indicators (turnover and employment) on the basis of indices**. The change concerns the publication system of indicators of short-term development **in accordance with European standards**. According to this change the relevant indicators are published in the monthly publication and the time series of these indicators will be thus adjusted in the databases of the SO SR alike.

Vývoj vybraných ukazovateľov ¹⁾

Stavebná produkcia ²⁾ v marci 2021 dosiahla 379,0 mil. Eur a v porovnaní s marcom 2020 sa znížila o 0,8 %. Po zohľadnení sezónnych vplyvov bola stavebná produkcia vyššia o 9,0 % ako vo februári 2021. Priemerná denná produkcia (16,5 mil. Eur) sa pri vyššom počte pracovných dní (o jeden deň) medziročne znížila o 5,1 %.

Produkcia realizovaná firmami v **tuzemsku** sa v porovnaní s marcom 2020 znížila o 3,5 % a dosiahla 340,9 mil. Eur. Jej podiel na celkovej stavebnej produkcii predstavoval 89,9 %. Vývoj tuzemskej produkcie ovplyvnilo medziročné zníženie **novej výstavby**, vrátane modernizácií a rekonštrukcií, o 10,4 % na 223,4 mil. Eur a zároveň zvýšenie **opráv a údržby** o 7,3 % na 99,8 mil. Eur. V štruktúre tuzemskej produkcie nová výstavba tvorila 65,5 %, podiel prác na opravách a údržbe tvoril 29,3 %. Z hľadiska výrobného zamerania sa v porovnaní s marcom 2020 **výstavba na budovách** zvýšila o 3,1 % na 252,8 mil. Eur a **práce na inžinierskych stavbách** sa znížili o 18,6 % na 88,1 mil. Eur. V rámci tuzemska tvorili práce na budovách 74,2 % a práce na inžinierskych stavbách predstavovali z celkového objemu 25,8 % produkcie. Produkcia realizovaná v **zahraníčí** sa medziročne zvýšila o 31,9 % na 38,1 mil. Eur; z celkového objemu produkcie tvorila 10,1 %.

Stavebné podniky realizovali v marci 2021 **tržby za vlastné výkony a tovar** v porovnaní s marcom 2020 vyššie o 2,9 %. Po zohľadnení sezónnych vplyvov boli tržby oproti minulému mesiacu vyššie o 11,7 %.

V stavebných podnikoch sa v marci počet **zamestnaných osôb** medziročne znížil o 8,0 %. Produktivita práce, meraná stavebnou produkciou na zamestnanú osobu, klesla o 7,8 %. Priemerná nominálna mesačná mzda v marci dosiahla 789 Eur a medziročne vzrástla o 10,8 %, reálna mzda sa zvýšila o 9,3 %.

Stavebná produkcia za tri mesiace roku 2021 dosiahla 907,9 mil. Eur a oproti rovnakému obdobiu roka 2020 je nižšia o 14,1 %. Produkcia vykonaná v **tuzemsku** sa medziročne znížila o 15 % na 828,9 mil. Eur. V štruktúre tuzemskej produkcie **nová výstavba**, vrátane modernizácií a rekonštrukcií, tvorila 66,5 %, realizovaný objem prác (551,5 mil. Eur) sa znížil o 18,9 %. **Opravy a údržba** v objeme 246,8 mil. Eur sa znížili o 7,8 % v porovnaní s minulým rokom a ich podiel tvoril 29,8 %. Produkcia v **zahraníčí** bola nižšia o 3 %.

Stavebné podniky od začiatku roka realizovali **tržby za vlastné výkony a tovar** nižšie o 13,5 % ako za rovnaké obdobie roka 2020.

V priemere od začiatku roka 2021 sa v stavebných podnikoch počet **zamestnaných osôb** v porovnaní s rokom 2020 znížil o 9,2 %. Produktivita práce, meraná stavebnou produkciou na zamestnanú osobu, sa oproti roku 2020 znížila o 5,4 %. Priemerná nominálna mesačná mzda od začiatku roka 2021 dosiahla 768 Eur a medziročne vzrástla o 6,2 %, reálna mzda sa zvýšila o 5,1 %.

¹⁾ pokiaľ nie je uvedené inak, indexy sú počítané z údajov v stálych cenách (priemer roka 2015), absolútne údaje a ich štruktúra sú v bežných cenách

²⁾ stavebná produkcia zahŕňa objem prác vykonaných vlastnými zamestnancami; vrátane odhadu produkcie za stavebné závody nestavebných podnikov

Development of selected indicators ¹⁾

In March 2021, construction output ²⁾ amounted to EUR 379,0 million and compared with March 2020, it decreased by 0,8 %. After seasonal adjustment it was higher by 9,0 % than in February 2021. The average daily output (EUR 16,5 million) affected by the higher number of working days (by 1 day) decreased by 5,1 %, year-on-year.

Construction output realized by **domestic** construction enterprises decreased by 3,5 % and amounted to EUR 340,9 million compared with March 2020. Its share of the whole construction output represented 89,9 %, year-on-year. The development of the domestic output was affected by a year-on-year decrease in **new construction**, including renewals and enhancements by 10,4 % to EUR 223,4 million and also by an increase of **repairs and maintenance** by 7,3 % to EUR 99,8 million. In the structure of the domestic output, new construction represented 65,5 %, the share of repair and maintenance works represented 29,3 %. Compared with March 2020, **construction of buildings** increased by 3,1 % to EUR 252,8 million and **civil engineering works** decreased by 18,6 % and amounted to EUR 88,1 million, in terms of output specification. Construction works for buildings represented 74,2 % of the domestic output and the volume of civil engineering works accounted for 25,8 % of the output. **Non-domestic** construction output increased year-on-year by 31,9 % to EUR 38,1 million, it represented 10,1 % of the total volume of the output.

In March 2021, **turnover of construction enterprises** was higher by 2,9 %, compared with March 2020. It was higher by 11,7 % than in February 2021 after seasonal adjustment.

In March this year, the **number of the employed persons** in construction enterprises decreased by 8,0 %, year-on-year. Labour productivity measured by construction output per an employed person decreased by 7,8 %. The average nominal monthly wage amounted to EUR 789 and it increased year-on-year by 10,8 % in March, the real wage increased by 9,3 %.

During the first three months of 2021, construction output amounted to EUR 907,9 million, it decreased by 14,1 % compared with the corresponding period in 2020. **Domestic** output decreased year-on-year by 15 % to EUR 828,9 million. In the structure of the domestic output, **new construction**, renewals and enhancements represented 66,5 %, realized volume of works (EUR 551,5 million) dropped by 18,9 %. **Repairs and maintenance** amounted to EUR 246,8 million and it decreased by 7,8 % compared with the corresponding period last year and their share represented 29,8 %. **Non-domestic** output decreased by 3 %.

Since the beginning of the year, **turnover** was realized by **construction enterprises** and it was lower by 13,5 % than in the corresponding period in 2020.

Since the beginning of 2021, the number of **persons employed**, on average, in construction enterprises decreased by 9,2 % compared with 2020. Labour productivity measured by construction output per an employed person dropped by 5,4 % compared with 2020. Since the beginning of 2021, the average nominal monthly wage amounted to EUR 768 and it increased by 6,2 %, year-on-year and the real wage increased by 5,1 %.

¹⁾ unless otherwise stated, indices are calculated from data at constant prices (average of 2015) absolute data and their structure are at current prices

²⁾ construction output includes works carried out by own employees; including estimation of production for self-employed persons and non-construction enterprises

Súhrnné výsledky
Aggregated results

| Ukazovateľ | Ceny bežného roku <i>Prices of current year</i> | | Indicator |
|--|--|-------------------------------------|--|
| | Marec <i>March</i> | index <i>03.2021 03.2020</i> | |
| Stavebníctvo spolu | | | Construction total |
| Stavebná produkcia (mil. Eur) ^{1) 2)} | 379,0 | 96,6 | Construction production (Mill. EUR) ^{1) 2)} |
| Stavebná produkcia v tuzemsku (mil. Eur) | 340,9 | 94,0 | Construction production in inland (Mill. EUR) |
| z toho: nová výstavba, rekonštrukcie a modernizácie | 223,4 | 87,0 | of which: New construction, reconstruction and modernization |
| opravy a údržba | 99,8 | 105,3 | Repair and maintenance |
| Stavebná produkcia v tuzemsku (mil. Eur) | | | Construction production in inland (Mill. EUR) |
| z toho: budovy | 252,8 | 100,1 | of which: buildings |
| inžinierske stavby | 88,1 | 79,9 | engineering buildings |
| Stavebná produkcia v zahraničí (mil. Eur) | 38,1 | 128,4 | Construction production abroad (Mill. EUR) |
| Priemerná denná produkcia (mil. Eur) | 16,5 | 92,4 | Average daily production (Mill. EUR) |
| <u>Stavebné podniky</u> | | | <u>Construction enterprises</u> |
| Tržby za vlastné výkony a tovar | x | 100,2 | Turnover |
| Stavebná produkcia (mil. Eur) ¹⁾ | 374,9 | 96,6 | Construction production (Mill. EUR) ¹⁾ |
| Priemerný počet zamestnaných osôb ³⁾ | x | 92,0 | Average number of employed persons ³⁾ |
| Produktivita práce (Eur) ⁴⁾ na zamestnanú osobu | 2 347,48 | 105,0 | Labour productivity (EUR) ⁴⁾ per employed person |
| Hodinová produktivita práce (Eur) na zamestnanú osobu | 17,19 | 98,9 | Hourly labour productivity (EUR) per employed person |
| Priemerná nominálna mesačná mzda (Eur) | 789 | 110,8 | Average nominal monthly wage (EUR) |

²⁾ vrátane stavebných závodov nestavebných podnikov

³⁾ zamestnané osoby sú zamestnanci a podnikatelia (bez vypomáhajúcich osôb v domácnosti)

⁴⁾ produktivita práce zo stavebnej produkcie

²⁾ Including construction establishments of non-construction enterprises

³⁾ Employed persons are employers and entrepreneurs (without contributing family workers)

⁴⁾ Labour productivity from construction production

Súhrnné výsledky
Aggregated results

| Ukazovateľ | Stále ceny ⁵⁾ Constant prices ⁵⁾ | | Indicator |
|--|---|------------------------------------|--|
| | Marec March | index <u>03.2021</u> 03.2020 | |
| Stavebníctvo spolu | | | Construction total |
| Stavebná produkcia (mil. Eur) ^{1) 2)} | 339,3 | 99,2 | Construction production (Mill. EUR) ^{1) 2)} |
| Stavebná produkcia v tuzemsku (mil. Eur) | 305,2 | 96,5 | Construction production in inland (Mill. EUR) |
| z toho: nová výstavba, rekonštrukcie a modernizácie | 200,5 | 89,6 | of which: New construction, reconstruction and modernization |
| opravy a údržba | 88,8 | 107,3 | Repair and maintenance |
| Stavebná produkcia v tuzemsku (mil. Eur) | | | Construction production in inland (Mill. EUR) |
| z toho: budovy | 226,7 | 103,1 | of which: buildings |
| inžinierske stavby | 78,5 | 81,4 | engineering buildings |
| Stavebná produkcia v zahraničí (mil. Eur) | 34,1 | 131,9 | Construction production abroad (Mill. EUR) |
| Priemerná denná produkcia (mil. Eur) | 14,8 | 94,9 | Average daily production (Mill. EUR) |
| <u>Stavebné podniky</u> | | | <u>Construction enterprises</u> |
| Tržby za vlastné výkony a tovar | x | 102,9 | Turnover |
| Stavebná produkcia (mil.Eur) ¹⁾ | 335,6 | 99,2 | Construction production (Mill.EUR) ¹⁾ |
| Priemerný počet zamestnaných osôb ³⁾ | x | 92,0 | Average number of employed persons ³⁾ |
| Produktivita práce (Eur) ⁴⁾ na zamestnanú osobu | 2 101,60 | 107,8 | Labour productivity (EUR) ⁴⁾ per employed person |
| Hodinová produktivita práce (Eur) na zamestnanú osobu | 15,39 | 101,5 | Hourly labour productivity (EUR) per employed person |
| Reálna mesačná mzda (Eur) | 778 | 109,3 | Real monthly wage (EUR) |

²⁾ vrátane stavebných závodov
nestavebných podnikov

³⁾ zamestnané osoby sú zamestnanci a podnikatelia
(bez vypomáhajúcich osôb v domácnosti)

⁴⁾ produktivita práce zo stavebnej produkcie

⁵⁾ priemer roku 2015 =100

²⁾ Including construction establishments
of non-construction enterprises

³⁾ Employed persons are employers
and entrepreneurs (without contributing
family workers)

⁴⁾ Labour productivity from construction production

⁵⁾ Average of 2015 =100

Súhrnné výsledky
Aggregated results

| Ukazovateľ | Ceny bežného roku <i>Prices of current year</i> | | Indicator |
|--|--|--|--|
| | Január až Marec <i>January- March</i> | index <u>1.- 3.2021</u> 1.- 3.2020 | |
| Stavebníctvo spolu | | | Construction total |
| Stavebná produkcia (mil. Eur) ^{1) 2)} | 907,9 | 86,0 | Construction production (Mill. EUR) ^{1) 2)} |
| Stavebná produkcia v tuzemsku (mil. Eur) | 828,9 | 85,1 | Construction production in inland (Mill. EUR) |
| z toho: nová výstavba, rekonštrukcie a modernizácie | 551,5 | 81,2 | of which: New construction, reconstruction and modernization |
| opravy a údržba | 246,8 | 92,6 | Repair and maintenance |
| Stavebná produkcia v tuzemsku (mil. Eur) | | | Construction production in inland (Mill. EUR) |
| z toho: budovy | 618,6 | 87,0 | of which: buildings |
| inžinierske stavby | 210,3 | 80,0 | engineering buildings |
| Stavebná produkcia v zahraničí (mil. Eur) | 79,0 | 96,9 | Construction production abroad (Mill. EUR) |
| Priemerná denná produkcia (mil. Eur) | 14,6 | 87,4 | Average daily production (Mill. EUR) |
| <u>Stavebné podniky</u> | | | <u>Construction enterprises</u> |
| Tržby za vlastné výkony a tovar | x | 86,6 | Turnover |
| Stavebná produkcia (mil.Eur) ¹⁾ | 896,9 | 86,0 | Construction production (Mill.EUR) ¹⁾ |
| Priemerný počet zamestnaných osôb ³⁾ | x | 90,8 | Average number of employed persons ³⁾ |
| Produktivita práce (Eur) ⁴⁾ na zamestnanú osobu | 5 690,27 | 94,8 | Labour productivity (EUR) ⁴⁾ per employed person |
| Hodinová produktivita práce (Eur) na zamestnanú osobu | 15,64 | 97,7 | Hourly labour productivity (EUR) per employed person |
| Priemerná nominálna mesačná mzda (Eur) | 768 | 106,2 | Average nominal monthly wage (EUR) |

¹⁾ stavebná produkcia vykonaná vlastnými zamestnancami

²⁾ vrátane stavebných závodov nestavebných podnikov

³⁾ zamestnané osoby sú zamestnanci a podnikatelia (bez vypomáhajúcich osôb v domácnosti)

⁴⁾ produktivita práce zo stavebnej produkcie

¹⁾ Construction production carried out by own employees

²⁾ Including construction establishments of non-construction enterprises

³⁾ Employed persons are employers and entrepreneurs (without contributing family workers)

⁴⁾ Labour productivity from construction production

Súhrnné výsledky
Aggregated results

| Ukazovateľ | Stále ceny ⁵⁾ Constant prices ⁵⁾ | | Indicator |
|--|---|---------------------------------|--|
| | Január až Marec January- March | index 1.-3.2021 1.-3.2020 | |
| Stavebníctvo spolu | | | Construction total |
| Stavebná produkcia (mil. Eur) ^{1) 2)} | 792,5 | 85,9 | Construction production (Mill. EUR) ^{1) 2)} |
| Stavebná produkcia v tuzemsku (mil. Eur) | 723,3 | 85,0 | Construction production in inland (Mill. EUR) |
| z toho: nová výstavba, rekonštrukcie a modernizácie | 481,6 | 81,1 | of which: New construction, reconstruction and modernization |
| opravy a údržba | 215,3 | 92,2 | Repair and maintenance |
| Stavebná produkcia v tuzemsku (mil. Eur) | | | Construction production in inland (Mill. EUR) |
| z toho: budovy | 539,7 | 86,9 | of which: buildings |
| inžinierske stavby | 183,6 | 79,8 | engineering buildings |
| Stavebná produkcia v zahraničí (mil. Eur) | 69,2 | 97,0 | Construction production abroad (Mill. EUR) |
| Priemerná denná produkcia (mil. Eur) | 12,8 | 87,3 | Average daily production (Mill. EUR) |
| <u>Stavebné podniky</u> | | | <u>Construction enterprises</u> |
| Tržby za vlastné výkony a tovar | x | 86,5 | Turnover |
| Stavebná produkcia (mil.Eur) ¹⁾ | 782,9 | 85,9 | Construction production (Mill.EUR) ¹⁾ |
| Priemerný počet zamestnaných osôb ³⁾ | x | 90,8 | Average number of employed persons ³⁾ |
| Produktivita práce (Eur) ⁴⁾ na zamestnanú osobu | 4 966,95 | 94,6 | Labour productivity (EUR) ⁴⁾ per employed person |
| Hodinová produktivita práce (Eur) na zamestnanú osobu | 13,65 | 97,5 | Hourly labour productivity (EUR) per employed person |
| Reálna mesačná mzda (Eur) | 760 | 105,1 | Real monthly wage (EUR) |

¹⁾ stavebná produkcia vykonaná vlastnými zamestnancami

²⁾ vrátane stavebných závodov nestavebných podnikov

³⁾ zamestnané osoby sú zamestnanci a podnikatelia (bez vypomáhajúcich osôb v domácnosti)

⁴⁾ produktivita práce zo stavebnej produkcie

⁵⁾ priemer roku 2015 =100

¹⁾ Construction production carried out by own employees

²⁾ Including construction establishments of non-construction enterprises

³⁾ Employed persons are employers and entrepreneurs (without contributing family workers)

⁴⁾ Labour productivity from construction production

⁵⁾ Average of 2015 =100

Vybrané ukazovatele stavebných podnikov podľa veľkostnej štruktúry

Selected indicators of construction enterprises by size structure

| Veľkostné skupiny podľa počtu zamestnancov <i>Size groups by number of employees</i> | Stavebná produkcia (mil.Eur) ¹⁾ <i>Construction production (Mill.EUR) ¹⁾</i> | | Priemerný počet zamestnaných osôb <i>Average number of employed persons</i> | Priemerná nominálna mesačná mzda zamestnaných osôb (Eur) <i>Average nominal monthly wage of employed persons (EUR)</i> | |
|---|---|--|--|---|--|
| | Január až Február <i>January-February</i> | index ²⁾ <u>1.-2.2021</u> 1.-2.2020 | index <u>1.-2.2021</u> 1.-2.2020 | Január až Február <i>January-February</i> | index <u>1.-2.2021</u> 1.-2.2020 |
| PODNIKY/ ENTERPRISES | | | | | |
| 0 - 19 | 137,5 | 124,3 | 105,2 | 687 | 107,9 |
| 20 - 49 | 50,1 | 102,3 | 100,9 | 1 002 | 110,0 |
| 50 - 249 | 65,0 | 78,2 | 89,4 | 1 383 | 107,4 |
| 250 - 499 | 16,0 | 132,2 | 85,3 | 1 557 | 112,2 |
| 500 a viac | 26,8 | 78,3 | 108,8 | 1 567 | 107,4 |
| Živnostníci/ <i>Tradesmen</i> ³⁾ | 79,4 | 89,4 | 85,1 | 487 | 106,4 |
| Spolu/Total | 374,9 | 99,2 | 92,0 | 789 | 110,8 |

¹⁾ vykonaná vlastnými zamestnancami, bez stavebných závodov nestavebných podnikov

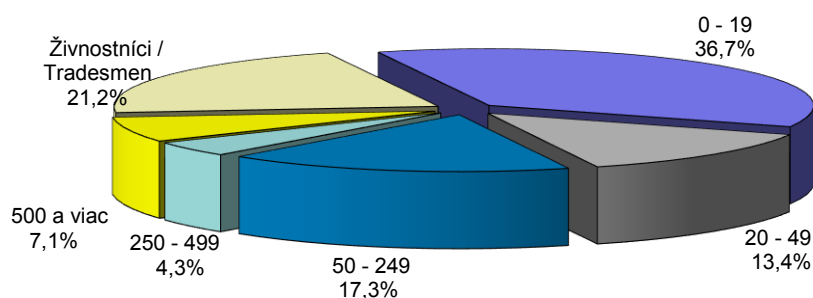
Carried out by own employees, construction establishments of non-construction enterprises excluded

²⁾ v stálych cenách, priemer roku 2015=100/*Constant prices, average of 2015=100*

³⁾ odhad/*Estimate*

Štruktúra stavebnej produkcie podľa veľkostných skupín od začiatku roka 2021

Structure of construction production by size groups as from beginning of the year 2021



Vývoj stavebnej produkcie, tržieb a zamestnanosti v odvetví stavebníctva

Development of construction production, turnover and employment in branch of construction

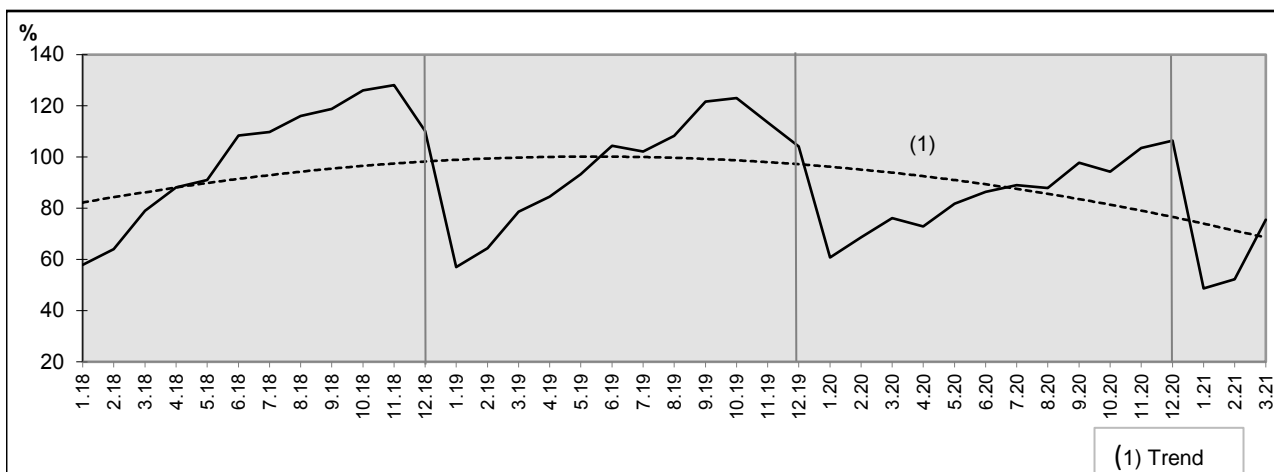
Stavebná produkcia vykonaná vlastnými zamestnancami ¹⁾

Construction production carried out by own employees ¹⁾

| Rok Year | Index priemerný mesiac roka 2015 =100 | | | | | | | | | | | |
|-------------|---------------------------------------|------|------|------|------|-------|-------|-------|-------|-------|-------|-------|
| | Index average month of 2015 =100 | | | | | | | | | | | |
| | jan | feb | mar | apr | maj | jun | jul | aug | sep | okt | nov | dec |
| 2018 | 57,9 | 64,0 | 79,1 | 88,1 | 91,0 | 108,5 | 109,7 | 116,0 | 118,7 | 126,0 | 128,1 | 110,2 |
| 2019 | 57,0 | 64,4 | 78,6 | 84,5 | 93,2 | 104,4 | 102,1 | 108,2 | 121,7 | 123,1 | 113,5 | 104,2 |
| 2020 | 60,7 | 68,6 | 76,2 | 72,9 | 81,8 | 86,4 | 89,0 | 88,0 | 97,8 | 94,2 | 103,5 | 106,4 |
| 2021 | 48,7 | 52,3 | 75,6 | | | | | | | | | |

¹⁾ v stálych cenách, priemer roka 2015=100

¹⁾ Constant prices, average of 2015=100



Tržby za vlastné výkony a tovar ¹⁾

Turnover ¹⁾

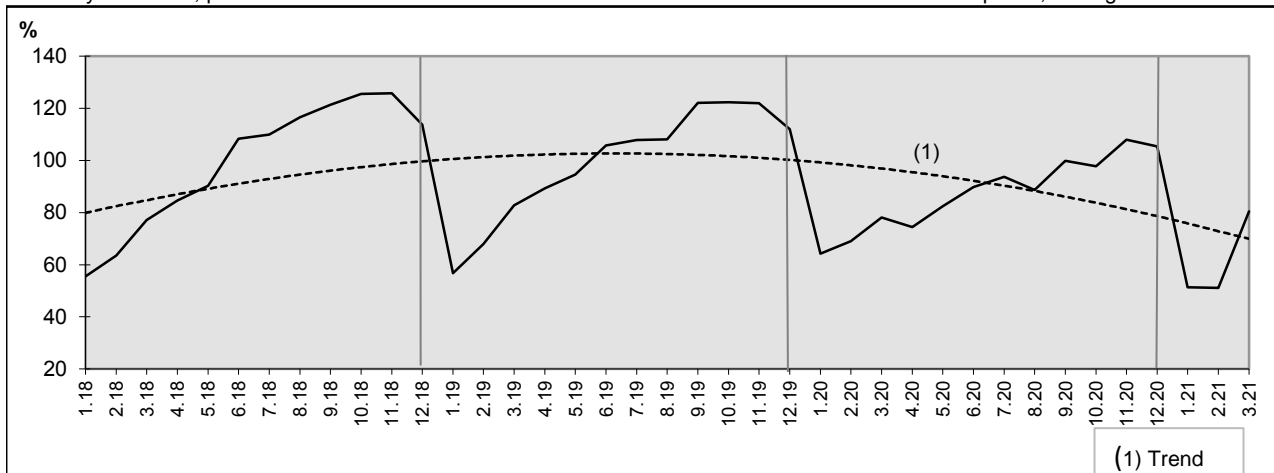
| Rok Year | Index priemerný mesiac roka 2015=100 ²⁾ | | | | | | | | | | | |
|-------------|--|------|------|------|------|-------|-------|-------|-------|-------|-------|-------|
| | Index average month of 2015 =100 ²⁾ | | | | | | | | | | | |
| | jan | feb | mar | apr | maj | jun | jul | aug | sep | okt | nov | dec |
| 2018 | 55,6 | 63,5 | 77,1 | 84,6 | 90,3 | 108,3 | 109,9 | 116,6 | 121,3 | 125,5 | 125,7 | 113,7 |
| 2019 | 56,7 | 67,9 | 82,8 | 89,3 | 94,6 | 105,8 | 107,8 | 108,1 | 122,0 | 122,3 | 121,9 | 112,0 |
| 2020 | 64,3 | 69,0 | 78,1 | 74,4 | 82,4 | 89,8 | 93,7 | 88,7 | 99,8 | 97,7 | 107,9 | 105,4 |
| 2021 | 51,3 | 51,1 | 80,4 | | | | | | | | | |

¹⁾ bez stavebných závodov
nestavebných podnikov

¹⁾ Construction establishments of
non-construction enterprises excluded

²⁾ v stálych cenách, priemer roka 2015=100

²⁾ Constant prices, average of 2015=100



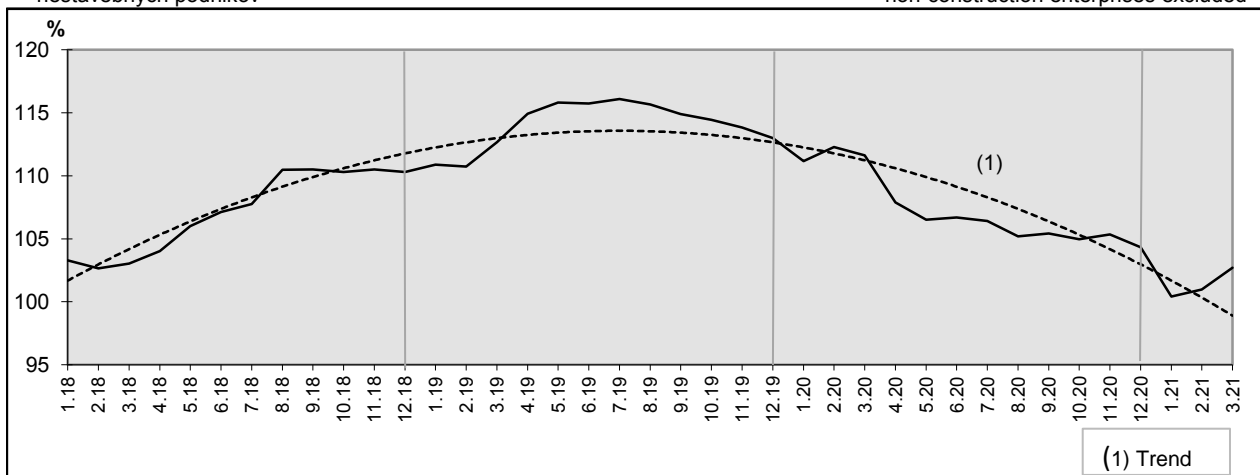
Priemerný počet zamestnaných osôb ¹⁾

Average number of employed persons ¹⁾

| Rok Year | Index priemerný mesiac roka 2015 =100 | | | | | | | | | | | |
|-------------|---------------------------------------|-------|-------|-------|-------|-------|-------|-------|-------|-------|-------|-------|
| | Index average month of 2015 =100 | | | | | | | | | | | |
| | jan | feb | mar | apr | maj | jun | jul | aug | sep | okt | nov | dec |
| 2018 | 103,3 | 102,7 | 103,0 | 104,0 | 106,0 | 107,1 | 107,8 | 110,5 | 110,5 | 110,3 | 110,5 | 110,3 |
| 2019 | 110,9 | 110,7 | 112,7 | 114,9 | 115,8 | 115,7 | 116,1 | 115,7 | 114,9 | 114,4 | 113,8 | 113,0 |
| 2020 | 111,2 | 112,3 | 111,6 | 107,9 | 106,5 | 106,7 | 106,4 | 105,2 | 105,4 | 105,0 | 105,3 | 104,3 |
| 2021 | 100,4 | 101,0 | 102,7 | | | | | | | | | |

¹⁾ bez stavebných závodov
nestavebných podnikov

¹⁾ Construction establishments of
non-construction enterprises excluded



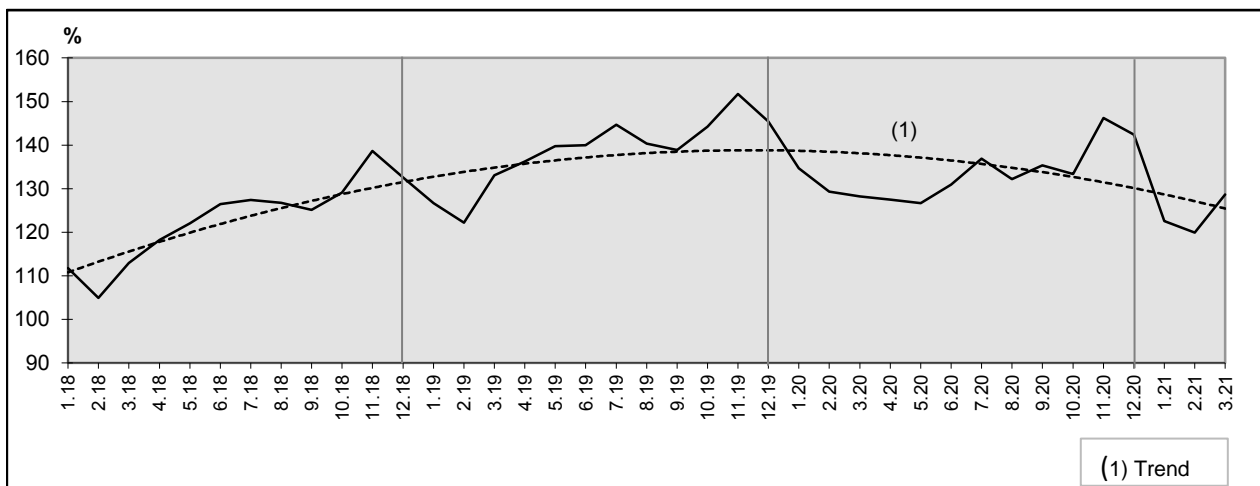
Mzdy a náhrady mzdy zamestnaných osôb ¹⁾

Employees wages ¹⁾

| Rok Year | Index priemerný mesiac roka 2015 =100 | | | | | | | | | | | |
|-------------|---------------------------------------|-------|-------|-------|-------|-------|-------|-------|-------|-------|-------|-------|
| | Index average month of 2015 =100 | | | | | | | | | | | |
| | jan | feb | mar | apr | maj | jun | jul | aug | sep | okt | nov | dec |
| 2018 | 111,8 | 104,9 | 112,9 | 118,3 | 122,1 | 126,4 | 127,4 | 126,7 | 125,1 | 129,1 | 138,6 | 132,6 |
| 2019 | 126,7 | 122,2 | 133,1 | 136,2 | 139,7 | 139,9 | 144,7 | 140,3 | 138,9 | 144,2 | 151,7 | 145,4 |
| 2020 | 134,7 | 129,3 | 128,2 | 127,5 | 126,7 | 130,9 | 136,9 | 132,2 | 135,4 | 133,3 | 146,2 | 142,4 |
| 2021 | 122,6 | 120,0 | 128,7 | | | | | | | | | |

¹⁾ bez stavebných závodov
nestavebných podnikov

¹⁾ Construction establishments of
non-construction enterprises excluded



Vývoj stavebnej produkcie v tuzemsku ¹⁾ podľa smerov výstavby - KS

Development of construction production in inland ¹⁾ by orientation of construction works - CC

Stavebná produkcia ¹⁾ podľa smerov výstavby - budovy

Construction production ¹⁾ by orientation of construction works - buildings

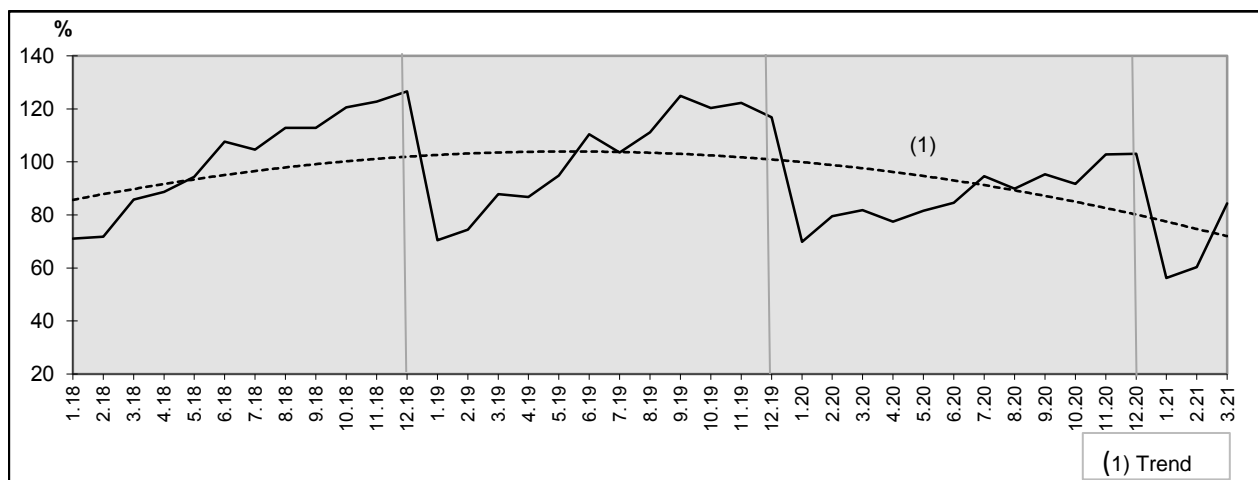
| Rok Year | Index priemerný mesiac roka 2015 =100 | | | | | | | | | | | |
|-------------|---------------------------------------|------|------|------|------|-------|-------|-------|-------|-------|-------|-------|
| | Index average month of 2015 =100 | | | | | | | | | | | |
| | jan | feb | mar | apr | maj | jun | jul | aug | sep | okt | nov | dec |
| 2018 | 71,1 | 71,8 | 85,8 | 88,7 | 94,4 | 107,7 | 104,7 | 112,8 | 112,8 | 120,5 | 122,8 | 126,6 |
| 2019 | 70,5 | 74,4 | 87,8 | 86,7 | 94,9 | 110,4 | 103,5 | 111,1 | 125,0 | 120,4 | 122,2 | 116,8 |
| 2020 | 69,8 | 79,5 | 81,8 | 77,5 | 81,6 | 84,6 | 94,6 | 89,9 | 95,4 | 92,0 | 103,2 | 103,1 |
| 2021 | 56,2 | 60,3 | 84,4 | | | | | | | | | |

¹⁾ stavebná produkcia vykonaná vlastnými zamestnancami

¹⁾ Construction production carried out by own employees

²⁾ v stálych cenách, priemer roka 2015=100

²⁾ Constant prices, average of 2015=100



Stavebná produkcia ¹⁾ podľa smerov výstavby - inžinierske stavby

Construction production ¹⁾ by orientation of construction works - Civil engineering works

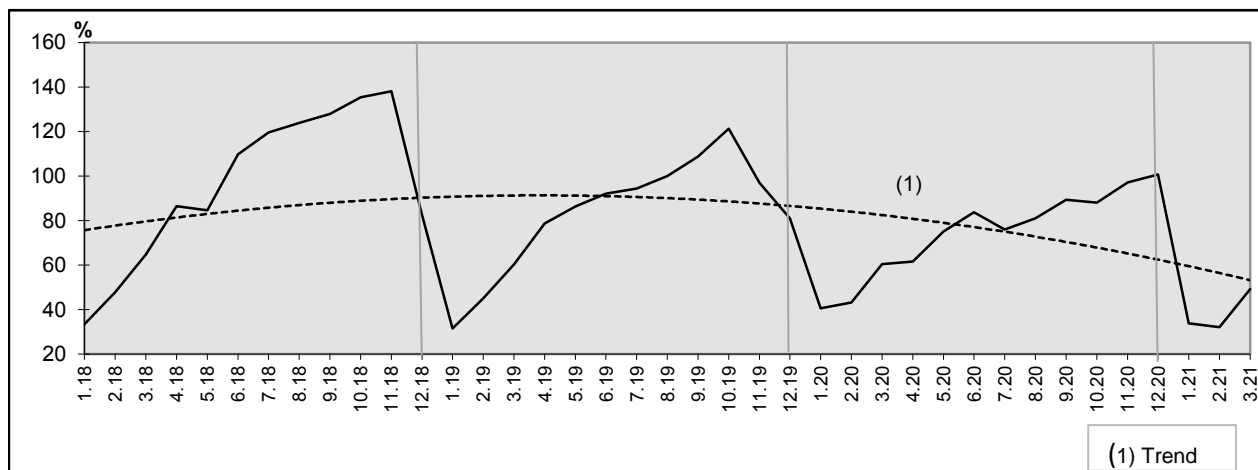
| Rok Year | Index priemerný mesiac roka 2015 =100 | | | | | | | | | | | |
|-------------|---------------------------------------|------|------|------|------|-------|-------|-------|-------|-------|-------|-------|
| | Index average month of 2015 =100 | | | | | | | | | | | |
| | jan | feb | mar | apr | maj | jun | jul | aug | sep | okt | nov | dec |
| 2018 | 33,4 | 47,9 | 64,8 | 86,6 | 84,7 | 109,8 | 119,6 | 124,0 | 127,9 | 135,4 | 138,1 | 82,5 |
| 2019 | 31,6 | 45,1 | 60,4 | 78,7 | 86,3 | 92,1 | 94,4 | 100,0 | 108,8 | 121,2 | 97,0 | 81,1 |
| 2020 | 40,7 | 43,3 | 60,4 | 61,7 | 75,2 | 83,8 | 76,0 | 81,1 | 89,4 | 88,1 | 97,2 | 100,7 |
| 2021 | 33,8 | 32,2 | 49,2 | | | | | | | | | |

¹⁾ stavebná produkcia vykonaná vlastnými zamestnancami

¹⁾ Construction production carried out by own employees

²⁾ v stálych cenách, priemer roka 2015=100

²⁾ Constant prices, average of 2015=100



Vývoj stavebnej produkcie, tržieb za vlastné výkony a tovar a cien stavebných prác, materiálov a výrobkov spotrebovávaných v stavebníctve

Development of construction production, turnover and prices of construction works, materials and components used in construction

Stavebná produkcia a priemerná denná produkcia ¹⁾

Construction production and average daily production ¹⁾

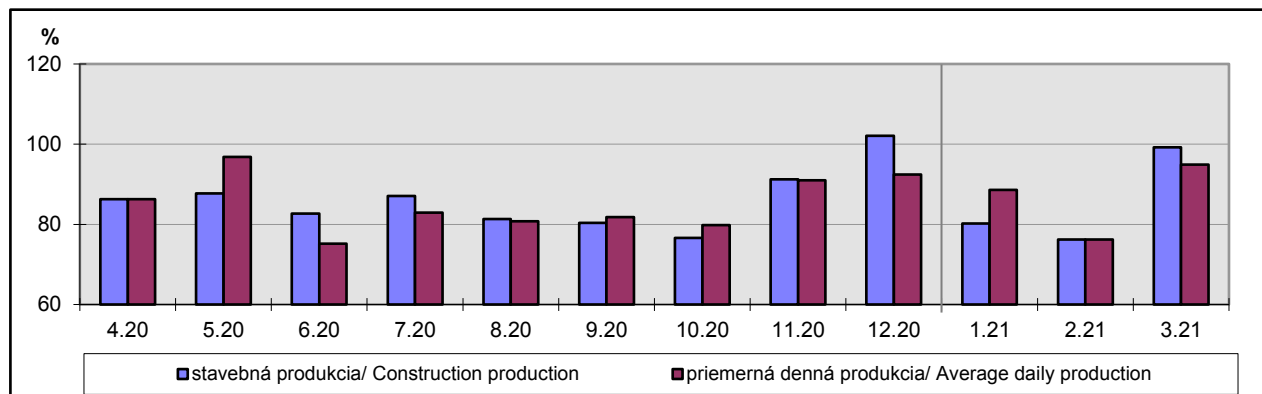
| Ukazovateľ | Index rovnaké obdobie minulého roka=100 | | | | | | | | | | | | Indicator |
|----------------------------------|--|------|------|------|------|------|------|------|-------|------|------|------|---------------------------------------|
| | Index the same month of previous year =100 | | | | | | | | | | | | |
| | 2020 | | | | | | | | | 2021 | | | |
| | apr | máj | jún | júl | aug | sep | okt | nov | dec | jan | feb | mar | |
| Stavebná produkcia ²⁾ | 86,3 | 87,7 | 82,7 | 87,1 | 81,3 | 80,4 | 76,6 | 91,2 | 102,1 | 80,2 | 76,2 | 99,2 | Construction production ²⁾ |
| Priemerná denná produkcia | 86,3 | 96,8 | 75,2 | 82,9 | 80,8 | 81,8 | 79,8 | 91,0 | 92,4 | 88,6 | 76,2 | 94,9 | Average daily production |

¹⁾ v stálych cenách, priemer roka 2015=100

¹⁾ Constant prices, average of 2015=100

²⁾ stavebná produkcia vykonaná vlastnými zamestnancami

²⁾ Construction production carried out by own employees



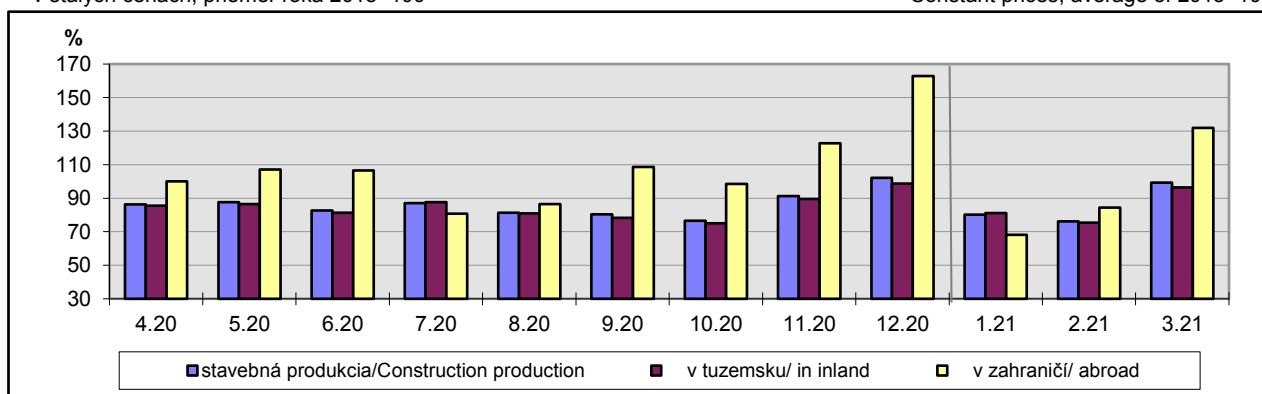
Stavebná produkcia vykonaná vlastnými zamestnancami v tuzemsku a zahraničí ¹⁾

Construction production carried out by own employees in inland and abroad ¹⁾

| Ukazovateľ | Index rovnaké obdobie minulého roka=100 | | | | | | | | | | | | Indicator |
|--------------------|--|-------|-------|------|------|-------|------|-------|-------|------|------|-------|-------------------------|
| | Index the same month of previous year =100 | | | | | | | | | | | | |
| | 2020 | | | | | | | | | 2021 | | | |
| | apr | máj | jún | júl | aug | sep | okt | nov | dec | jan | feb | mar | |
| Stavebná produkcia | 86,3 | 87,7 | 82,7 | 87,1 | 81,3 | 80,4 | 76,6 | 91,2 | 102,1 | 80,2 | 76,2 | 99,2 | Construction production |
| v tom : | | | | | | | | | | | | | of which: |
| v tuzemsku | 85,5 | 86,4 | 81,4 | 87,6 | 80,9 | 78,3 | 75,0 | 89,5 | 98,7 | 81,1 | 75,5 | 96,5 | in inland |
| v zahraničí | 100,1 | 107,1 | 106,6 | 80,8 | 86,5 | 108,7 | 98,6 | 122,8 | 162,8 | 68,1 | 84,4 | 131,9 | abroad |

¹⁾ v stálych cenách, priemer roka 2015=100

¹⁾ Constant prices, average of 2015=100



Stavebná produkcia vykonaná vlastnými zamestnancami v tuzemsku ¹⁾

Construction production carried out by own employees in inland ¹⁾

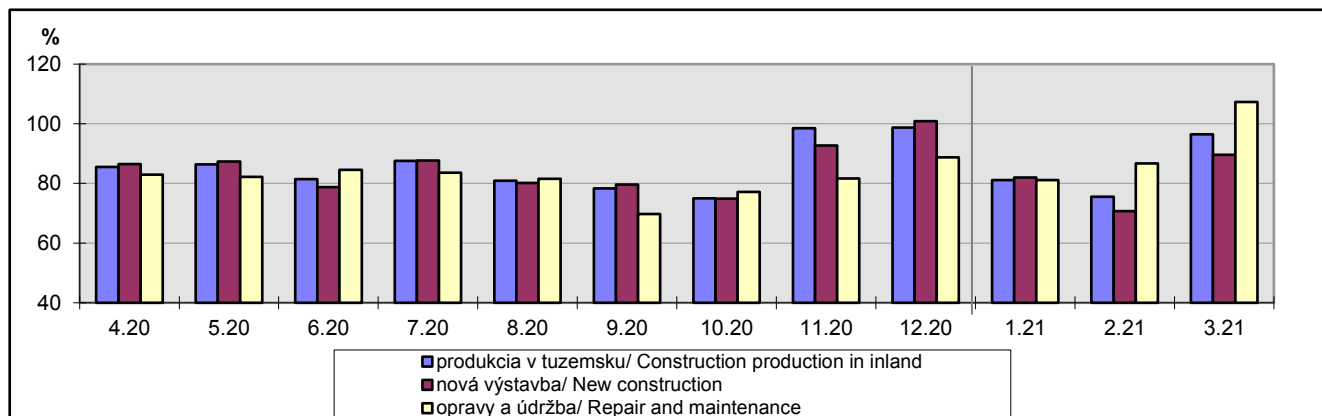
| Ukazovateľ | Index rovnaké obdobie minulého roka=100 | | | | | | | | | | | | Indicator |
|-------------------------------|--|------|------|------|------|------|------|------|-------|------|------|-------|-----------------------------------|
| | Index the same month of previous year =100 | | | | | | | | | | | | |
| | 2020 | | | | | | | | | 2021 | | | |
| | apr | máj | jún | júl | aug | sep | okt | nov | dec | jan | feb | mar | |
| Stavebná produkcia v tuzemsku | 85,5 | 86,4 | 81,4 | 87,6 | 80,9 | 78,3 | 75,0 | 98,5 | 98,7 | 81,1 | 75,5 | 96,5 | Construction production in inland |
| z toho: | | | | | | | | | | | | | of which |
| nová výstavba ²⁾ | 86,5 | 87,4 | 78,8 | 87,7 | 80,2 | 79,6 | 74,9 | 92,7 | 100,9 | 82,0 | 70,7 | 89,6 | New construction ²⁾ |
| opravy a údržba | 83,0 | 82,2 | 84,6 | 83,6 | 81,5 | 69,7 | 77,1 | 81,7 | 88,7 | 81,1 | 86,7 | 107,3 | Repairs and maintenance |

¹⁾ v stálych cenách, priemer roka 2015=100

¹⁾ Constant prices, average of 2015=100

²⁾ vrátane rekonštrukcií a modernizácií

²⁾ Including reconstructions and modernizations



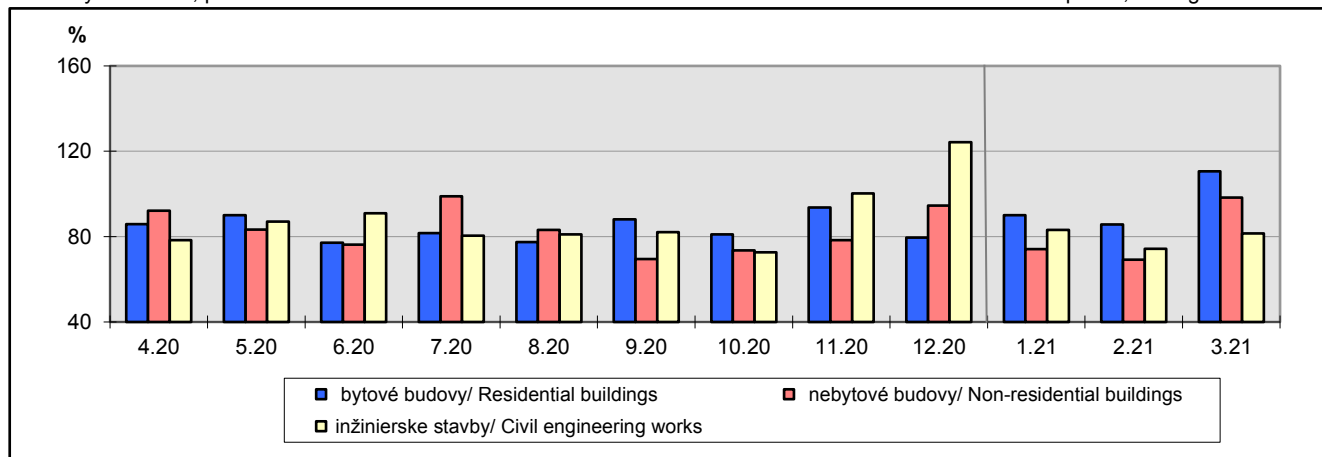
Stavebná produkcia vykonaná vlastnými zamestnancami v tuzemsku ¹⁾

Construction production carried out by own employees in inland ¹⁾

| Ukazovateľ | Index rovnaké obdobie minulého roka=100 | | | | | | | | | | | | Indicator |
|-------------------------------|--|------|------|------|------|------|------|-------|-------|------|------|-------|-----------------------------------|
| | Index the same month of previous year =100 | | | | | | | | | | | | |
| | 2020 | | | | | | | | | 2021 | | | |
| | apr | máj | jún | júl | aug | sep | okt | nov | dec | jan | feb | mar | |
| Stavebná produkcia v tuzemsku | 85,5 | 86,4 | 81,4 | 87,6 | 80,9 | 78,3 | 75,0 | 89,5 | 98,7 | 81,1 | 75,5 | 96,5 | Construction production in inland |
| v tom : | | | | | | | | | | | | | of which: |
| bytové budovy | 85,9 | 90,0 | 77,1 | 81,6 | 77,5 | 88,1 | 81,0 | 93,7 | 79,5 | 90,1 | 85,7 | 110,6 | Residential buildings |
| nebytové budovy | 92,2 | 83,3 | 76,3 | 98,9 | 83,2 | 69,5 | 73,6 | 78,3 | 94,6 | 74,1 | 69,3 | 98,3 | Non-residential buildings |
| inžinierske stavby | 78,3 | 87,1 | 91,0 | 80,5 | 81,1 | 82,1 | 72,7 | 100,3 | 124,2 | 83,1 | 74,3 | 81,4 | Civil engineering works |

¹⁾ v stálych cenách, priemer roka 2015=100

¹⁾ Constant prices, average of 2015=100



Tržby za vlastné výkony a tovar a stavebná produkcia ¹⁾

Turnover and construction production ¹⁾

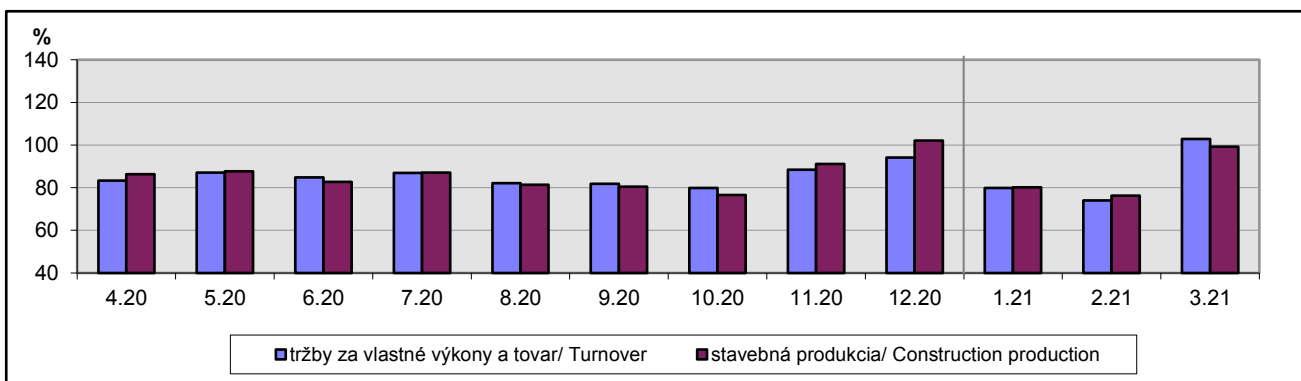
| Ukazovateľ | Index rovnaké obdobie minulého roka=100 ²⁾ | | | | | | | | | | | | Indicator |
|---------------------------------------|--|------|------|------|------|------|------|------|-------|------|------|-------|----------------------------|
| | Index the same month of previous year =100 ²⁾ | | | | | | | | | | | | |
| | 2020 | | | | | | | | | 2021 | | | |
| | apr | máj | jún | júl | aug | sep | okt | nov | dec | jan | feb | mar | |
| Tržby za vlastné výkony a tovar | 83,3 | 87,1 | 84,9 | 86,9 | 82,1 | 81,8 | 79,9 | 88,5 | 94,1 | 79,9 | 74,0 | 102,9 | Turnover |
| Stavebná produkcia | 86,3 | 87,7 | 82,7 | 87,1 | 81,3 | 80,4 | 76,6 | 91,2 | 102,1 | 80,2 | 76,2 | 99,2 | Construction production |

¹⁾ bez stavebných závodov
nestavebných podnikov

²⁾ v stálych cenách, priemer roka 2015=100

¹⁾ Construction establishments
of non-construction enterprises excluded

²⁾ Constant prices, average of 2015=100



Produktivita práce na zamestnanú osobu ¹⁾, nominálna a reálna mesačná mzda

Labour productivity per employed person ¹⁾, nominal and real monthly wage

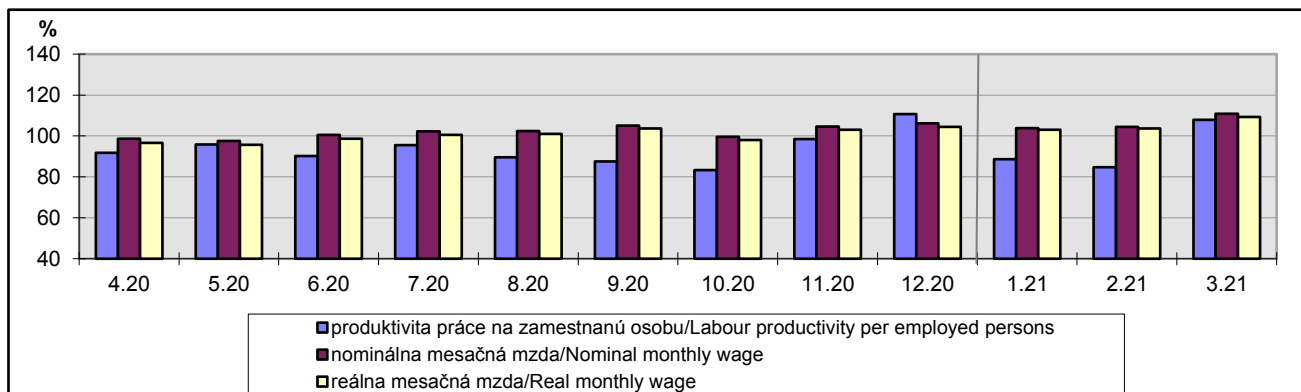
| Ukazovateľ | Index rovnaké obdobie minulého roka=100 | | | | | | | | | | | | Indicator |
|---|--|------|-------|-------|-------|-------|------|-------|-------|-------|-------|-------|---|
| | Index the same month of previous year =100 | | | | | | | | | | | | |
| | 2020 | | | | | | | | | 2021 | | | |
| | apr | máj | jún | júl | aug | sep | okt | nov | dec | jan | feb | mar | |
| Produktivita práce ²⁾ na zamestnanú osobu | 91,8 | 95,8 | 90,2 | 95,5 | 89,5 | 87,5 | 83,3 | 98,5 | 110,7 | 88,6 | 84,7 | 107,8 | Labour productivity ²⁾ per employed person |
| Nominálna mesačná mzda | 98,6 | 97,6 | 100,5 | 102,2 | 102,4 | 105,0 | 99,6 | 104,6 | 106,1 | 103,8 | 104,5 | 110,8 | Nominal monthly wage |
| Reálna mzda | 96,6 | 95,7 | 98,7 | 100,5 | 101,0 | 103,6 | 98,0 | 103,1 | 104,4 | 103,1 | 103,6 | 109,3 | Real wage |

¹⁾ zo stavebnej produkcie vykonanej vlastnými zamestnancami, bez stavebných závodov
nestavebných podnikov

²⁾ v stálych cenách, priemer roka 2015=100

¹⁾ from construction production carried out by own employees, Construction establishments
of non-construction enterprises excluded

²⁾ Constant prices, average of 2015=100



Tržby za vlastné výkony a tovar, stavebná produkcia a ceny stavebných prác, materiálov a výrobkov spotrebovávaných v stavebníctve

Turnover, construction production and prices of construction works, materials and components used in construction

| Ukazovateľ | Index rovnaké obdobie minulého roka=100 ¹⁾ | | | | | | | | | | | | Indicator |
|---|--|-------|-------|-------|-------|-------|-------|-------|-------|------|-------|-------|--|
| | Index the same month of previous year =100 ¹⁾ | | | | | | | | | | | | |
| | 2020 | | | | | | | | | 2021 | | | |
| | apr | máj | jún | júl | aug | sep | okt | nov | dec | jan | feb | mar | |
| Tržby za vlastné výkony a tovar ²⁾ | 83,3 | 87,1 | 84,9 | 86,9 | 82,1 | 81,8 | 79,9 | 88,5 | 94,1 | 79,9 | 74,0 | 102,9 | Turnover ²⁾ |
| Stavebná produkcia ^{2) 3)} | 86,3 | 87,7 | 82,7 | 87,1 | 81,3 | 80,4 | 76,6 | 91,2 | 102,1 | 80,2 | 76,2 | 99,2 | Construction production ^{2) 3)} |
| Ceny stavebných prác | 102,8 | 103,0 | 103,0 | 102,8 | 102,5 | 102,6 | 102,7 | 102,7 | 102,7 | 98,2 | 97,6 | 97,4 | Prices of construction works |
| Ceny materiálov a výrobkov | 98,7 | 98,8 | 99,3 | 98,9 | 98,2 | 98,8 | 98,2 | 98,8 | 98,9 | 98,5 | 100,4 | 103,0 | Prices of materials and components |

¹⁾ v stálych cenách, priemer roka 2015=100

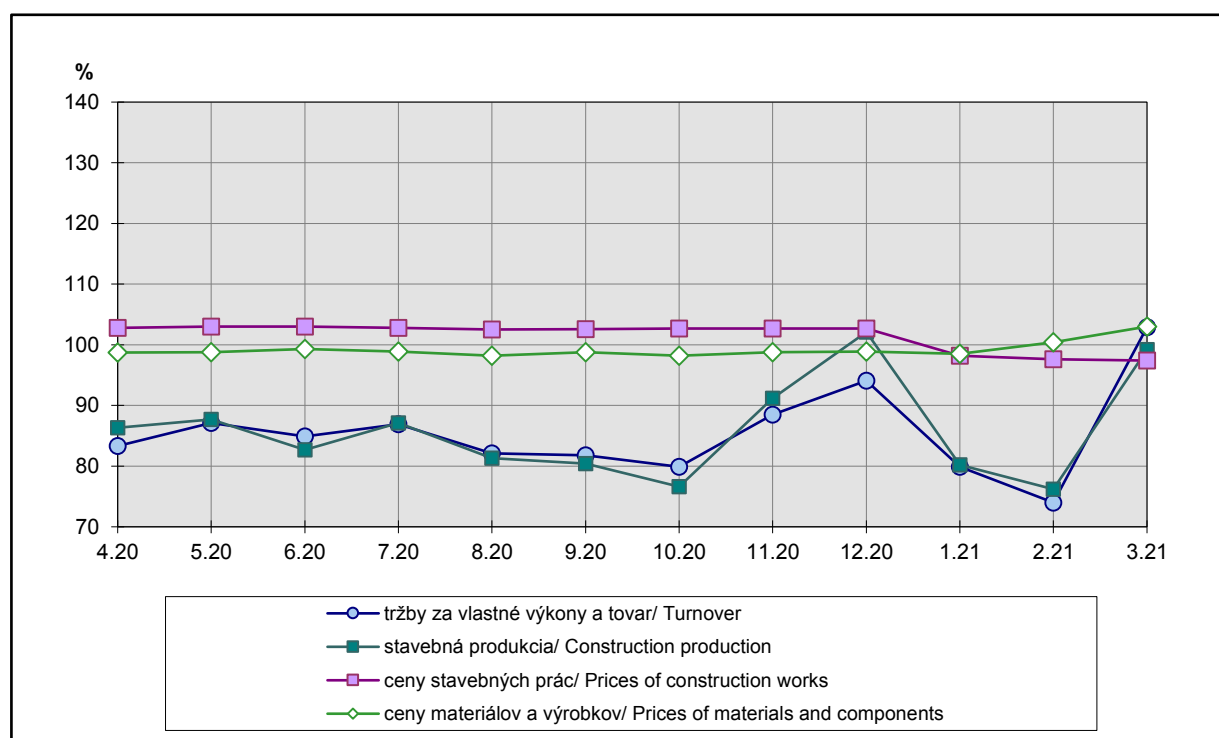
²⁾ bez stavebných závodov
nestavebných podnikov

³⁾ stavebná produkcia vykonaná vlastnými zamestnancami

¹⁾ Constant prices, average of 2015=100

²⁾ Construction establishments
of non-construction enterprises excluded

³⁾ Construction production carried out by own employees



Sezónna analýza časových radov

Seasonal analysis of time series

Vývoj indexov stavebnej produkcie vykonanej vlastnými zamestnancami ¹⁾
 Development of indices of construction production carried out by own employees ¹⁾

Pôvodné údaje
 Original data

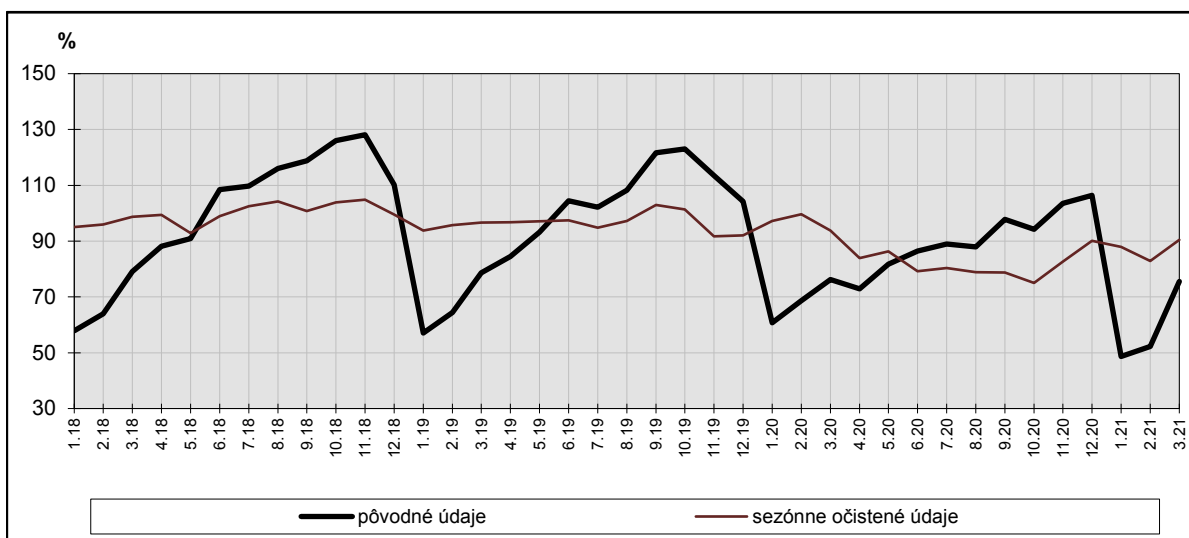
| Rok Year | Index priemerný mesiac roka 2015 =100 | | | | | | | | | | | |
|-------------|---------------------------------------|------|------|------|------|-------|-------|-------|-------|-------|-------|-------|
| | Index average month of 2015 =100 | | | | | | | | | | | |
| | jan | feb | mar | apr | maj | jun | jul | aug | sep | okt | nov | dec |
| 2018 | 57,9 | 64,0 | 79,1 | 88,1 | 91,0 | 108,5 | 109,7 | 116,0 | 118,7 | 126,0 | 128,1 | 110,2 |
| 2019 | 57,0 | 64,4 | 78,6 | 84,5 | 93,2 | 104,4 | 102,1 | 108,2 | 121,7 | 123,1 | 113,5 | 104,2 |
| 2020 | 60,7 | 68,6 | 76,2 | 72,9 | 81,8 | 86,4 | 89,0 | 88,0 | 97,8 | 94,2 | 103,5 | 106,4 |
| 2021 | 48,7 | 52,3 | 75,6 | | | | | | | | | |

Sezónne očistené údaje
 Seasonally adjusted data

| Rok Year | Index priemerný mesiac roka 2015 =100 | | | | | | | | | | | |
|-------------|---------------------------------------|------|------|------|------|------|-------|-------|-------|-------|-------|------|
| | Index average month of 2015 =100 | | | | | | | | | | | |
| | jan | feb | mar | apr | maj | jun | jul | aug | sep | okt | nov | dec |
| 2018 | 95,1 | 96,0 | 98,7 | 99,3 | 92,9 | 98,9 | 102,5 | 104,2 | 100,8 | 103,8 | 104,8 | 99,6 |
| 2019 | 93,8 | 95,8 | 96,7 | 96,8 | 97,1 | 97,5 | 94,8 | 97,2 | 102,9 | 101,4 | 91,7 | 92,1 |
| 2020 | 97,3 | 99,6 | 93,8 | 83,9 | 86,3 | 79,2 | 80,4 | 78,8 | 78,7 | 75,0 | 82,6 | 90,1 |
| 2021 | 87,9 | 82,9 | 90,4 | | | | | | | | | |

¹⁾ v stálych cenách, priemer roka 2015=100

¹⁾ Constant prices, average of 2015=100



Rozklad časového radu podľa analýzy sezónnosti
Time series breakdown by analysis of seasonality

Stavebná produkcia vykonaná vlastnými zamestnancami

(index priemer roka 2015=100, v stálych cenách 2015)

Construction production carried out by own employees

(Index average of 2015=100, in constant prices 2015)

| Obdobie Period | Pôvodné údaje Original data | Sezónne očistené údaje Seasonally adjusted data | Očistené o pracovné dni Work days adjusted data | Trendová zložka Trend item |
|-------------------|--------------------------------------|--|--|-------------------------------------|
| 1.05 | 60,2 | 93,0 | 60,9 | 90,8 |
| 2.05 | 55,8 | 85,7 | 55,8 | 88,6 |
| 3.05 | 70,5 | 87,9 | 70,5 | 88,3 |
| 4.05 | 83,9 | 90,5 | 82,8 | 89,8 |
| 5.05 | 93,7 | 91,0 | 93,5 | 91,7 |
| 6.05 | 105,1 | 94,7 | 104,0 | 93,0 |
| 7.05 | 101,4 | 93,1 | 102,1 | 93,5 |
| 8.05 | 105,2 | 92,8 | 103,8 | 94,8 |
| 9.05 | 113,2 | 97,6 | 112,2 | 97,7 |
| 10.05 | 121,7 | 102,5 | 123,3 | 99,9 |
| 11.05 | 118,1 | 99,9 | 116,3 | 99,3 |
| 12.05 | 102,3 | 95,1 | 101,0 | 97,7 |
| 1.06 | 63,0 | 98,2 | 64,0 | 97,4 |
| 2.06 | 67,0 | 98,5 | 67,0 | 98,4 |
| 3.06 | 83,3 | 99,9 | 81,3 | 100,4 |
| 4.06 | 93,7 | 103,0 | 95,3 | 103,6 |
| 5.06 | 112,6 | 107,6 | 110,7 | 107,5 |
| 6.06 | 122,5 | 112,2 | 122,4 | 110,9 |
| 7.06 | 119,0 | 112,1 | 121,9 | 112,7 |
| 8.06 | 127,4 | 114,5 | 126,4 | 113,3 |
| 9.06 | 126,3 | 112,0 | 127,4 | 113,4 |
| 10.06 | 133,2 | 113,9 | 134,3 | 114,1 |
| 11.06 | 132,1 | 116,3 | 133,1 | 114,6 |
| 12.06 | 120,4 | 113,9 | 119,9 | 114,2 |
| 1.07 | 78,3 | 112,4 | 76,4 | 114,2 |
| 2.07 | 84,0 | 116,4 | 84,0 | 115,2 |
| 3.07 | 96,8 | 115,9 | 96,7 | 115,9 |
| 4.07 | 107,3 | 116,3 | 108,8 | 115,8 |
| 5.07 | 119,5 | 115,1 | 118,7 | 115,1 |
| 6.07 | 124,5 | 113,6 | 124,3 | 114,4 |
| 7.07 | 124,8 | 115,0 | 125,4 | 114,2 |
| 8.07 | 125,3 | 112,7 | 125,0 | 114,4 |
| 9.07 | 133,0 | 116,9 | 133,2 | 114,3 |
| 10.07 | 133,6 | 112,9 | 132,6 | 113,4 |
| 11.07 | 129,8 | 111,7 | 128,7 | 113,6 |
| 12.07 | 119,1 | 115,3 | 121,7 | 117,1 |

Rozklad časového radu podľa analýzy sezónnosti
Time series breakdown by analysis of seasonality

Stavebná produkcia vykonaná vlastnými zamestnancami

(index priemer roka 2015=100, v stálych cenách 2015)

Construction production carried out by own employees

(Index average of 2015=100, in constant prices 2015)

pokračovanie

Continuation

| Obdobie Period | Pôvodné údaje Original data | Sezónne očistené údaje Seasonally adjusted data | Očistené o pracovné dni Work days adjusted data | Trendová zložka Trend item |
|-------------------|--------------------------------------|--|--|-------------------------------------|
| 1.08 | 88,9 | 124,8 | 87,2 | 122,6 |
| 2.08 | 95,0 | 128,0 | 94,3 | 126,7 |
| 3.08 | 104,0 | 126,4 | 106,5 | 128,5 |
| 4.08 | 126,6 | 131,7 | 124,3 | 128,6 |
| 5.08 | 130,4 | 125,8 | 130,1 | 126,4 |
| 6.08 | 132,5 | 122,1 | 133,5 | 123,8 |
| 7.08 | 136,0 | 123,3 | 134,5 | 122,7 |
| 8.08 | 134,2 | 122,2 | 135,5 | 122,1 |
| 9.08 | 155,7 | 138,2 | 155,4 | 121,8 |
| 10.08 | 155,3 | 134,0 | 153,7 | 121,9 |
| 11.08 | 147,9 | 130,2 | 148,2 | 121,7 |
| 12.08 | 134,0 | 127,3 | 134,6 | 120,8 |
| 1.09 | 66,1 | 105,7 | 66,1 | 119,2 |
| 2.09 | 84,5 | 120,2 | 84,5 | 117,8 |
| 3.09 | 98,1 | 120,0 | 98,8 | 117,4 |
| 4.09 | 108,9 | 116,9 | 108,3 | 117,9 |
| 5.09 | 125,3 | 122,6 | 127,0 | 119,1 |
| 6.09 | 132,0 | 120,4 | 132,6 | 118,9 |
| 7.09 | 128,3 | 114,1 | 126,0 | 117,4 |
| 8.09 | 134,3 | 121,1 | 135,4 | 115,3 |
| 9.09 | 129,5 | 109,7 | 128,1 | 110,6 |
| 10.09 | 121,3 | 101,5 | 121,6 | 106,4 |
| 11.09 | 128,2 | 109,3 | 128,5 | 104,0 |
| 12.09 | 109,6 | 99,7 | 108,3 | 99,9 |
| 1.10 | 49,5 | 93,4 | 52,1 | 95,2 |
| 2.10 | 55,2 | 92,6 | 55,2 | 92,3 |
| 3.10 | 70,1 | 90,9 | 68,7 | 91,8 |
| 4.10 | 83,6 | 93,3 | 83,7 | 94,0 |
| 5.10 | 100,9 | 97,9 | 101,5 | 97,2 |
| 6.10 | 114,0 | 100,2 | 112,5 | 99,9 |
| 7.10 | 116,8 | 104,4 | 116,7 | 101,1 |
| 8.10 | 108,9 | 95,2 | 109,3 | 102,2 |
| 9.10 | 126,9 | 109,3 | 128,6 | 105,7 |
| 10.10 | 131,1 | 110,8 | 131,7 | 107,8 |
| 11.10 | 121,5 | 103,0 | 122,8 | 107,1 |
| 12.10 | 121,7 | 109,4 | 119,5 | 105,8 |

Rozklad časového radu podľa analýzy sezónnosti
Time series breakdown by analysis of seasonality

Stavebná produkcia vykonaná vlastnými zamestnancami

(index priemer roka 2015=100, v stálych cenách 2015)

Construction production carried out by own employees

(Index average of 2015=100, in constant prices 2015)

| pokračovanie | | | | Continuation |
|-------------------|--------------------------------------|--|--|-------------------------------------|
| Obdobie Period | Pôvodné údaje Original data | Sezónne očistené údaje Seasonally adjusted data | Očistené o pracovné dni Work days adjusted data | Trendová zložka Trend item |
| 1.11 | 60,4 | 102,9 | 61,1 | 103,9 |
| 2.11 | 62,6 | 100,6 | 62,6 | 103,5 |
| 3.11 | 86,0 | 106,8 | 84,6 | 105,8 |
| 4.11 | 100,0 | 110,2 | 100,3 | 107,8 |
| 5.11 | 110,0 | 106,4 | 109,4 | 108,3 |
| 6.11 | 121,9 | 109,1 | 121,1 | 108,4 |
| 7.11 | 119,6 | 108,0 | 120,2 | 108,5 |
| 8.11 | 124,6 | 109,1 | 123,3 | 108,3 |
| 9.11 | 127,3 | 107,1 | 126,3 | 107,4 |
| 10.11 | 125,1 | 105,9 | 126,7 | 106,3 |
| 11.11 | 127,4 | 105,4 | 125,6 | 104,6 |
| 12.11 | 115,2 | 102,8 | 113,9 | 101,9 |
| 1.12 | 55,4 | 98,3 | 56,4 | 98,5 |
| 2.12 | 57,6 | 93,7 | 56,2 | 96,4 |
| 3.12 | 76,5 | 98,4 | 76,4 | 96,2 |
| 4.12 | 83,2 | 95,0 | 84,7 | 96,4 |
| 5.12 | 100,8 | 97,6 | 100,0 | 96,5 |
| 6.12 | 107,2 | 95,4 | 106,9 | 95,9 |
| 7.12 | 106,2 | 95,2 | 106,8 | 94,6 |
| 8.12 | 107,5 | 93,3 | 107,3 | 92,7 |
| 9.12 | 107,8 | 89,3 | 108,0 | 90,7 |
| 10.12 | 111,5 | 90,1 | 110,5 | 89,4 |
| 11.12 | 110,7 | 88,9 | 109,5 | 88,5 |
| 12.12 | 96,2 | 86,9 | 98,8 | 87,8 |
| 1.13 | 47,7 | 87,3 | 46,0 | 88,3 |
| 2.13 | 55,3 | 91,4 | 55,3 | 89,2 |
| 3.13 | 64,3 | 87,6 | 65,9 | 88,9 |
| 4.13 | 79,1 | 89,2 | 78,5 | 87,8 |
| 5.13 | 86,0 | 85,5 | 87,2 | 86,5 |
| 6.13 | 95,1 | 85,3 | 96,2 | 86,5 |
| 7.13 | 99,5 | 88,3 | 99,2 | 87,6 |
| 8.13 | 103,2 | 89,4 | 103,1 | 88,2 |
| 9.13 | 106,9 | 88,1 | 106,6 | 87,8 |
| 10.13 | 105,8 | 84,9 | 104,8 | 88,1 |
| 11.13 | 112,2 | 91,1 | 112,0 | 90,4 |
| 12.13 | 106,0 | 95,1 | 108,1 | 91,9 |

Rozklad časového radu podľa analýzy sezónnosti
Time series breakdown by analysis of seasonality

Stavebná produkcia vykonaná vlastnými zamestnancami

(index priemer roka 2015=100, v stálych cenách 2015)

Construction production carried out by own employees

(Index average of 2015=100, in constant prices 2015)

pokračovanie

Continuation

| Obdobie Period | Pôvodné údaje Original data | Sezónne očistené údaje Seasonally adjusted data | Očistené o pracovné dni Work days adjusted data | Trendová zložka Trend item |
|-------------------|--------------------------------------|--|--|-------------------------------------|
| 1.14 | 49,3 | 89,2 | 48,6 | 90,7 |
| 2.14 | 53,2 | 88,3 | 53,2 | 88,5 |
| 3.14 | 64,4 | 86,9 | 65,6 | 86,7 |
| 4.14 | 74,3 | 84,4 | 73,3 | 85,2 |
| 5.14 | 87,6 | 85,6 | 86,9 | 83,9 |
| 6.14 | 90,5 | 81,1 | 91,8 | 83,0 |
| 7.14 | 93,9 | 82,3 | 92,4 | 83,3 |
| 8.14 | 99,0 | 87,2 | 100,2 | 84,0 |
| 9.14 | 101,3 | 82,6 | 100,9 | 83,0 |
| 10.14 | 101,7 | 80,0 | 100,1 | 82,3 |
| 11.14 | 105,1 | 84,7 | 105,5 | 83,4 |
| 12.14 | 96,7 | 84,4 | 97,3 | 85,6 |
| 1.15 | 49,5 | 89,6 | 49,4 | 88,0 |
| 2.15 | 55,2 | 89,5 | 55,2 | 90,0 |
| 3.15 | 70,1 | 91,9 | 70,7 | 92,2 |
| 4.15 | 83,6 | 94,3 | 83,0 | 96,0 |
| 5.15 | 100,9 | 102,3 | 102,9 | 100,3 |
| 6.15 | 114,0 | 103,1 | 114,2 | 102,7 |
| 7.15 | 116,8 | 105,0 | 114,5 | 102,9 |
| 8.15 | 108,9 | 97,7 | 110,0 | 103,0 |
| 9.15 | 126,9 | 107,1 | 125,6 | 105,3 |
| 10.15 | 131,1 | 110,5 | 131,4 | 106,6 |
| 11.15 | 121,5 | 100,8 | 121,9 | 105,4 |
| 12.15 | 121,7 | 107,2 | 120,4 | 103,9 |
| 1.16 | 57,5 | 99,7 | 60,1 | 101,0 |
| 2.16 | 65,5 | 99,2 | 65,9 | 97,0 |
| 3.16 | 69,8 | 90,3 | 69,8 | 93,1 |
| 4.16 | 80,2 | 90,5 | 79,2 | 91,3 |
| 5.16 | 91,7 | 92,0 | 91,5 | 91,0 |
| 6.16 | 104,3 | 92,4 | 103,2 | 89,3 |
| 7.16 | 90,0 | 82,1 | 90,6 | 86,3 |
| 8.16 | 99,1 | 86,0 | 97,8 | 84,9 |
| 9.16 | 104,2 | 85,2 | 103,2 | 84,4 |
| 10.16 | 102,0 | 82,9 | 103,6 | 84,0 |
| 11.16 | 107,8 | 84,8 | 106,1 | 84,4 |
| 12.16 | 99,2 | 85,1 | 97,9 | 85,6 |

Rozklad časového radu podľa analýzy sezónnosti
Time series breakdown by analysis of seasonality

Stavebná produkcia vykonaná vlastnými zamestnancami

(index priemer roka 2015=100, v stálych cenách 2015)

Construction production carried out by own employees

(Index average of 2015=100, in constant prices 2015)

pokračovanie

Continuation

| Obdobie Period | Pôvodné údaje Original data | Sezónne očistené údaje Seasonally adjusted data | Očistené o pracovné dni Work days adjusted data | Trendová zložka Trend item |
|-------------------|--------------------------------------|--|--|-------------------------------------|
| 1.17 | 47,4 | 87,8 | 48,4 | 87,9 |
| 2.17 | 58,0 | 90,5 | 58,0 | 90,5 |
| 3.17 | 75,8 | 93,0 | 73,8 | 92,4 |
| 4.17 | 82,0 | 94,6 | 83,7 | 92,8 |
| 5.17 | 89,7 | 89,5 | 87,8 | 92,4 |
| 6.17 | 103,8 | 93,5 | 103,8 | 93,0 |
| 7.17 | 100,5 | 95,1 | 103,5 | 93,4 |
| 8.17 | 105,6 | 92,9 | 104,7 | 92,6 |
| 9.17 | 105,6 | 89,0 | 106,7 | 92,2 |
| 10.17 | 114,5 | 94,5 | 115,5 | 93,4 |
| 11.17 | 118,4 | 97,6 | 119,4 | 94,0 |
| 12.17 | 102,2 | 89,1 | 101,7 | 93,3 |
| 1.18 | 57,9 | 95,1 | 56,0 | 94,2 |
| 2.18 | 64,0 | 96,0 | 64,0 | 96,2 |
| 3.18 | 79,1 | 98,7 | 80,3 | 97,7 |
| 4.18 | 88,1 | 99,3 | 88,3 | 97,4 |
| 5.18 | 91,0 | 92,9 | 90,1 | 96,8 |
| 6.18 | 108,5 | 98,9 | 108,2 | 98,6 |
| 7.18 | 109,7 | 102,5 | 110,4 | 101,4 |
| 8.18 | 116,0 | 104,2 | 115,8 | 102,8 |
| 9.18 | 118,7 | 100,8 | 118,9 | 103,1 |
| 10.18 | 126,0 | 103,8 | 125,0 | 103,4 |
| 11.18 | 128,1 | 104,8 | 126,9 | 102,6 |
| 12.18 | 110,2 | 99,6 | 112,8 | 99,5 |
| 1.19 | 57,0 | 93,8 | 55,4 | 96,4 |
| 2.19 | 64,4 | 95,8 | 64,4 | 95,5 |
| 3.19 | 78,6 | 96,7 | 78,8 | 96,2 |
| 4.19 | 84,5 | 96,8 | 85,3 | 96,8 |
| 5.19 | 93,2 | 97,1 | 94,1 | 96,9 |
| 6.19 | 104,4 | 97,5 | 105,9 | 96,6 |
| 7.19 | 102,1 | 94,8 | 101,8 | 96,7 |
| 8.19 | 108,2 | 97,2 | 108,1 | 98,5 |
| 9.19 | 121,7 | 102,9 | 121,3 | 100,2 |
| 10.19 | 123,1 | 101,4 | 122,1 | 98,7 |
| 11.19 | 113,5 | 91,7 | 113,3 | 95,2 |
| 12.19 | 104,2 | 92,1 | 106,2 | 94,3 |

Rozklad časového radu podľa analýzy sezónnosti
Time series breakdown by analysis of seasonality

Stavebná produkcia vykonaná vlastnými zamestnancami

(index priemer roka 2015=100, v stálych cenách 2015)

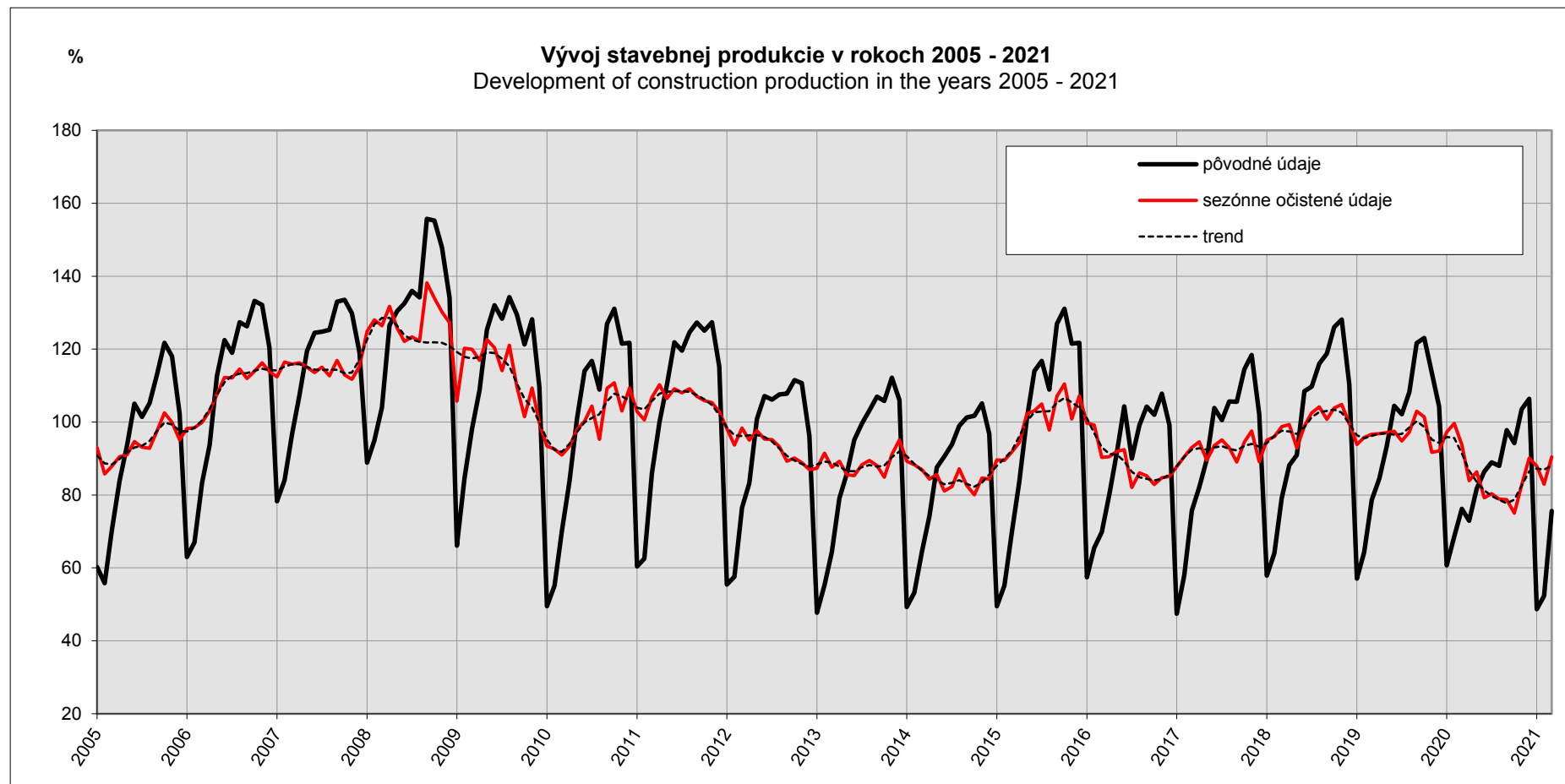
Construction production carried out by own employees

(Index average of 2015=100, in constant prices 2015)

dokončenie

End of table

| Obdobie Period | Pôvodné údaje Original data | Sezónne očistené údaje Seasonally adjusted data | Očistené o pracovné dni Work days adjusted data | Trendová zložka Trend item |
|-------------------|--------------------------------------|--|--|-------------------------------------|
| 1.20 | 60,7 | 97,3 | 60,1 | 95,9 |
| 2.20 | 68,6 | 99,6 | 69,1 | 95,6 |
| 3.20 | 76,2 | 93,8 | 76,8 | 91,4 |
| 4.20 | 72,9 | 83,9 | 72,4 | 86,7 |
| 5.20 | 81,8 | 86,3 | 83,4 | 83,6 |
| 6.20 | 86,4 | 79,2 | 87,0 | 81,3 |
| 7.20 | 89,0 | 80,4 | 86,7 | 79,8 |
| 8.20 | 88,0 | 78,8 | 89,0 | 78,6 |
| 9.20 | 97,8 | 78,7 | 96,5 | 77,7 |
| 10.20 | 94,2 | 75,0 | 94,5 | 78,7 |
| 11.20 | 103,5 | 82,6 | 103,9 | 82,6 |
| 12.20 | 106,4 | 90,1 | 105,1 | 86,5 |
| 1.21 | 48,7 | 87,9 | 51,3 | 87,3 |
| 2.21 | 52,3 | 82,9 | 52,3 | 87,0 |
| 3.21 | 75,6 | 90,4 | 74,2 | 88,1 |



METODICKÉ VYSVETLIVKY

Stavebná produkcia zahŕňa práce na výstavbe, prestavbe, rozšírení, obnove, opravách a údržbe stavebných objektov, vrátane montážnych prác stavebných konštrukcií a hodnoty zabudovaného materiálu. Patria sem všetky práce uvedené v divíziách 41, 42, 43 štatistickej klasifikácie produktov podľa činností (CPA) verzia 2008. Stavebnú produkciu tvoria okrem dodávateľských stavebných podnikov aj nestavebné podniky svojimi stavebnými závodmi. Dodávateľ stavebnej produkcie vykonáva dohodnutý rozsah stavebných prác buď vlastnými kapacitami alebo pomocou poddodávok stavebnej produkcie od iných stavebných alebo nestavebných podnikov. Môže tiež vykonávať stavebné práce v poddodávke pre iné stavebné alebo nestavebné podniky. V tomto zmysle sa zásadne rozlišuje objem stavebnej produkcie vykonaný vlastnými zamestnancami a objem stavebnej produkcie podľa dodávateľských zmlúv.

Stavebná produkcia sa člení podľa **Klasifikácie stavieb** (ďalej KS) na produkciu bytových budov (typ 1 oddiel 11 KS), nebytových budov (typ 1 oddiel 12 KS) a inžinierskych stavieb (typ 2 KS).

Stavebná produkcia vykonaná vlastnými zamestnancami zahŕňa objem stavebnej produkcie, ktorý podnik realizoval zamestnancami zahrnutými do evidenčného počtu (vrátane produktívnej práce učňov) ako aj osobami pracujúcimi v podniku na dohodu na stavebných prácach. Okrem stavebnej produkcie vykonanej pre priamych investorov (odberateľov) sem patrí aj produkcia vykonaná pre vlastnú investičnú výstavbu a produkcia pre iných dodávateľov stavebnej produkcie, vrátane produkcie vykonanej v zahraničí.

Stavebná produkcia podľa dodávateľských zmlúv zahŕňa objem stavebnej produkcie realizovanej na základe zmluvy o dodávke pre odberateľa, vrátane produkcie vykonanej poddodávateľmi. Ide teda o súčet všetkých výkonov (stavebnej produkcie) vlastných a cudzích (od poddodávateľov) zúčtovateľných dodávateľom zmluvnému odberateľovi.

Stavebná produkcia na novej výstavbe, vrátane rekonštrukcií a modernizácií zahŕňa objem produkcie v tuzemsku, ktorá súvisí s obstaraním nového a prestavbou, rozšírením, resp. rekonštrukciou doterajšieho dlhodobého hmotného majetku.

Opravy a údržba - opravami sa odstraňuje na stavebných objektoch alebo stavebných častiach dlhodobého hmotného majetku ich čiastočné fyzické opotrebovanie alebo poškodenie s cieľom uviesť ich do stavu schopného prevádzky.

Ostatné špecifické práce - patrí sem produkcia, ktorú nemožno zahrnúť do novej výstavby, rekonštrukcií a modernizácií a opráv, sú to napr. stavebné práce pre geologický prieskum, skrývkové práce vykonávané dodávateľsky, demolácie (na mieste, kde sa nadväzne nebude stavať iná stavba) a iné.

Priemerný počet zamestnaných osôb zahŕňa počet zamestnancov a odhadovaný počet živnostníkov podnikajúcich na základe živnostenského oprávnenia, vrátane ich zamestnancov.

Priemerný evidenčný počet zamestnancov zahŕňa stálych i dočasných zamestnancov, ktorí sú v pracovnom, resp. služobnom pomere k organizácii (v družstevných podnikoch osoby aj v členskom pomere, kde súčasťou členstva je pracovný vzťah) bez ohľadu na to, či sú skutočne prítomní v práci alebo nie, napr. pre chorobu, pracovnú cestu, dovolenku na zotavenie a pod. a tiež zamestnancov, ktorí nepracovali, napr. v dôsledku prestojov, štrajku, výluky, vrátane zamestnancov

na pracoviskách v zahraničí. Patria sem tiež zamestnanci s kratším pracovným časom. Nepatria sem zamestnanci, ktorí pracujú pre stavebný podnik prostredníctvom agentúry dočasného zamestnávania, osoby na materskej (rodičovskej) dovolenke a predĺženej materskej dovolenke, uční a študenti na prevádzkovej praxi.

Mzdy a náhrady mzdy sú mzdy poskytované osobám v pracovnom, resp. služobnom alebo členskom pomere k organizácii. Ide o základné - tarifné mzdy, mzdové príplatky a doplatky, prémie a odmeny zahrňané do nákladov organizácie, naturálne mzdy vyjadrené v peňažnej hodnote, náhrady mzdy a odmeny členom predstavenstiev, dozorných a správnych rád, ktorí sú v pracovnom pomere k organizácii.

Priemerná mesačná mzda je nominálna mzda vypočítaná z miezd spolu na jedného zamestnanca.

Produktivita práce je vyjadrená podielom stavebnej produkcie vykonanej vlastnými zamestnancami, ktorý pripadá na jedného zamestnanca.

Tržby za vlastné výkony a tovar zahŕňajú hodnotu tržieb (v jednoduchom účtovníctve príjmov) z predaja vlastných výrobkov, služieb a obchodného tovaru, realizovaných v sledovanom období a určených pre tuzemských a zahraničných odberateľov. Uvádzajú sa bez dane z pridanej hodnoty a bez spotrebnej dane.

METHODOLOGICAL COMMENTS

Construction production includes construction in progress, reconstruction, extension and restoration, repairs and maintenance of construction including construction assembly and the value of built-in material. All works that are mentioned in divisions 41, 42, 43 of the statistical classification of products by activity (CPA) 2008 are included. Besides the supplying construction enterprises, construction production is realised also by non-construction enterprises in frame of their own construction establishments. The supplier of construction production operates on the agreed range of construction activities by own construction capacities or with the assistance of construction production subdeliveries of other construction or non-construction enterprises as well as can carry out construction work as a subdelivery for other construction or non-construction enterprises. From this point of view, it is basically distinguished between the value of construction production carried out by own employees and the value of contractually agreed construction production.

Construction output is divided by the **Classification of types of constructions (CC)** to production of residential buildings (section 1, division 11 CC), production of non-residential buildings (section 1, division 12 CC) and civil engineering works (section 2 CC).

Construction production carried out by own employees covers the value of construction production carried out by employees included in the registered number of employees of construction enterprise (including productive work of apprentices) as well as persons working with the enterprise upon contract. Besides construction production carried out for the direct contractors (purchasers), the value of construction production consists of works carried out for own new construction as well as for the other suppliers of construction production including construction production carried out abroad.

Contractually agreed construction production includes the value of construction production realised on the basis of the delivery contracts including production performed by suppliers. Accordingly, it is the sum of all the performances (construction production) the own and other ones (sub-suppliers), chargeable to a final customer by a supplier.

Construction production at new construction, reconstructions and modernizations includes volume of domestic production connected with acquisition of new tangible fixed assets and with addition or alternation of long-term tangible property.

Repairs and maintenance - partial physical depreciation or damage of buildings or construction parts of long-term tangible property is removed by repairs to make them functional.

Other specific works comprises the construction production that cannot be include into work at a new construction, reconstruction, modernisation, repairs or maintenance. It includes, for example, construction works for geological survey, removing of mined earth carried out by suppliers and demolition works (on the site where another construction will not follow instead), etc.

Average number of employed persons includes average number of employees and estimated number of tradesmen doing business on the base of a trade licence, including employees of tradesmen.

Average registered number of employees represents the number of stable and temporary employees in each occupational or civil status to an organization (it includes

also members of the co-operative on condition that the participation of their membership is conditioned by their occupational status in the co-operative enterprises), irrespective of their actual present at work or their temporarily absent because of illness, business trip, holidays as well as employees who were not working, for example because of stoppage, strike or lock-out, including employees at workplaces abroad. The employees having part-time job are included. Employees worked in construction enterprise via agency of temporary employment, persons on maternity (parental) or additional maternity leave, apprentices and students performing operating practice, are excluded.

Wages and wage compensations are provided to persons in occupational status, respectively as a civil servant or member relation to an organization. They include basic-tariff wages, wage bonuses, bonuses and gratuities included into the organization costs, wages in kind expressed in nominal value, reimbursements of wages and rewards to members of boards of directors, supervisors and trustees being in occupational status to an organization.

Average monthly wage is nominal wage calculated from total wages per one employee.

Labour productivity is expressed by the amount of the construction production carried out by own employees per one employee.

Turnover include a value of turnover (in single accounting of receipts) from sale of the own products, services and trade goods, realised in the reference period and intended for domestic and foreign customers expressed without value added tax (VAT) and excise tax.

Poznámka: Odchýlky v súčtoch a podieloch vznikajú zaokrúhľovaním údajov.

Vysvetlenie symbolov:

| | |
|-------------------|--|
| Ležatá čiarka (-) | v tabuľke na mieste čísla znamená, že sa jav nevyskytoval |
| Nula (0,0 0,00) | znamená viac ako nulu, ale menej ako najmenšiu jednotku vyjadriteľnú v tabuľke |
| Bodka (.) | na mieste čísla znamená, že údaj nie je k dispozícii alebo je nespoľahlivý |
| Ležatý krížik (x) | znamená, že zápis nie je možný z logických dôvodov |

Note: Sum and share differences arise from rounding off of absolute data.

Explanations to symbols:

| | |
|-----------------|--|
| Macron (-) | in the place of a number denotes that the phenomenon did not occur |
| Zero (0,0 0,00) | denotes the magnitude more than zero but less than the least unit expressible in the table |
| Dot (.) | in the place of a number denotes that the figure is not available or reliable |
| Cross (x) | means that the entry is not possible for logical reasons |

